

Riunione CD Sin
Milano, 12 maggio 2025
Ore 16.00

Ordine del giorno

Ordine del giorno

1. Approvazione verbale
2. Nuove cariche istituzionali
3. Comunicazioni
4. Regolamenti (aggiornamenti e modifiche)
5. Avvio campagna elettorale rinnovo CD SIN biennio 2025 – 2027 (regolamento elettorale)
6. Attivita' di comunicazione e media : *Report Settimana del cervello 2025, rapporti con medico e paziente, proposta Edra, Pubblicità Progresso, corso formazione giornalisti , giornate nazionali e mondiali varie*
7. Osservatorio Neurologia e Sanità
8. Congresso SIN Padova 2025
9. Congresso SIN Firenze 2026
10. Approvazione nuove Soci Onorari, Ordinari, aderenti e Patrocini
11. Varie ed eventuali



Approvazione verbale riunioni CD Sin precedente

- **CD Sin 28 marzo 2025 – Bologna**



Nuove cariche istituzionali

Prof.ssa Maria Pia Prudenzano

Rinnovo Segretario Regionale Sin Puglia-Basilicata

Prof. Antonio Russo

Nuovo Segretario Regionale Sin Campania

Nota: la candidatura del coordinatore e del segretario quando ripetuta in alternanza esprime una criticità che ne impone la sospensione

The background consists of a repeating pattern of speech bubbles in various colors (red, yellow, purple, grey) on a teal background. Each speech bubble contains a dark blue question mark. The bubbles are scattered across the entire frame.

Proposte, Osservazioni e/ Commenti

Proposte, Osservazioni e/ Commenti

Proposta Istituzione di Programmi

Programma DREAM

- Report della recente missione in Repubblica Centrafricana nell'ambito delle attività del partenariato SIN-Programma DREAM in Africa sub-Sahariana.
- Ritengo utile segnalare in particolare tre aspetti:
- Abbiamo da poco portato a termine il primo corso di formazione in epilessia e neurologia di base che ha dato seguito al recente accordo ventennale tra programma DREAM e Ministero della Salute della Repubblica Centrafricana per lo sviluppo della neurologia territoriale nel paese;
- In questa missione abbiamo avviato le attività necessarie per la messa in funzione del nuovo padiglione neurologico che il Governo del paese ci ha dato in totale affido, struttura che fa parte dell'Ospedale Universitario della capitale Bangui (si veda report allegato);
- I significativi *endorsement* della Presidentessa Eletta dell'International League Against Epilepsy Prof. Alla Guekht nei confronti delle nostre attività in Africa sub-Sahariana (allegato) in quanto concretizzano vari obiettivi del WHO-*Intersectoral Global Action Plan 2022-2031* e dei SDG in Africa.

Comunicazioni Presidente

The image shows a wide, open landscape with several large satellite dishes. The dishes are white and mounted on tall, white, conical bases. They are scattered across a field of dry, yellowish-brown vegetation. In the background, there are rugged, brown mountains with some snow-capped peaks under a blue sky with scattered white clouds. The overall scene suggests a remote communication facility in a high-altitude or mountainous region.

Attività SIN Aprile – Maggio 2025

- **Partecipazione alla Giornata della Salute della Donna** , 22 aprile 2025 promossa dal Ministero della Salute .
- **Sostegno ad AIMN Associazione Italiana di Medicina Nucleare** (presidente Dr.ssa Maria Luisa De Rimini) a supporto della richiesta di inserimento del radiofarmaco Flurodopa (18F) nell'elenco dei medicinali erogabili a totale carico del SSN (Legge 648/1996)
- **Collaborazione al progetto IGHentità**, promosso dal gruppo Servier in Italia: progetto di advocacy e sensibilizzazione sui gliomi di basso grado IDH mutati
- **Collaborazione con AiSDeT Associazione Italiana di Sanità Digitale e Telemedicina** e condivisione del documento dell'osservatorio assistenza territoriale . **Delegato SIN Dr. Luigi Lavorgna**
- Richiesta di AISiDIR Associazione Italiana Sindromi Disimmuni Rare del Sistema Nervoso Centrale e Arsacs Associazione dei pazienti affetta da questa rara forma di atassia neurodegenerativa di attivare rapporti di conoscenza e collaborazione con SIN. **Delegata SIN Prof.ssa Matilde Leonardi**
- Aggiornamento patnerariato SIN – Programma Dream Africa . Prima missione di formazione in Repubblica Democratica del Congo Aprile – maggio 2025. **Delegato SIN Dr. Massimo Leone**



Attività in corso

- Cinqueper mille
- Giornata della Neurologia
- Brain Health
- Progetto Bocconi/Agenas
- Progetto Pubblicità/Progresso
- Progetto La Neurologia Italiana
- Progetto Neurologia33

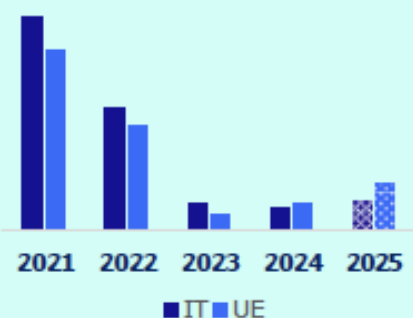
PROPOSTA MEDIA CAMPAGNA 5X1000

FONDAZIONE SOCIETÀ ITALIANA NEUROLOGIA

LO SCENARIO ECONOMICO: CRESCONO I POTENZIALI FIRMATARI

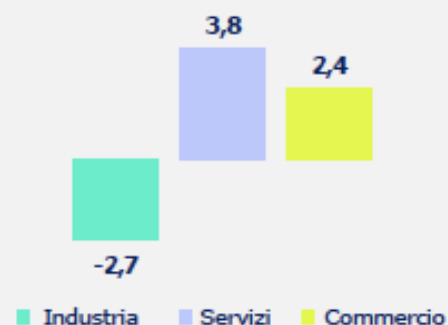
L'ITALIA TIENE IL PASSO DELL'UE MA RISCHIA DI RIMANERE INDIETRO

Prodotto Interno Lordo,
var %su base annua



CRESCONO SERVIZI E COMMERCIO MA L'INDUSTRIA SOFFRE

Indice del fatturato per settore,
variazione %su base annua '24 vs '23



+274K OCCUPATI VS '23 AUMENTANO GLI ITALIANI CHE LAVORANO

Unità di Lavoro Equivalenti



Crescono anno su anno
i potenziali firmatari

UNA SFIDA STIMOLANTE IN UN CONTESTO AFFOLLATO



EMERGERE IN UN'ARENA AFFOLLATA E IN POCO TEMPO È IL VERO CHALLENGE

I TARGET POTENZIALI DELLA CAMPAGNA 5X1000



DICHIARAZIONE DEI REDDITI
(Modello 730 +Redditi Persone fisiche)

32,6 Mio
(Fonte MEF)

*TARGET ALLARGATO:
CHI FA LA DICHIARAZIONE DEI REDDITI*

+ RICERCA SCIENTIFICA & CAREGIVERS

6 Mio
Fonte: TSSP 2024* GfK



FOCUS TARGET:

- ✓ *HANNO UN FORTE INTERESSE PER LA RICERCA SCIENTIFICA E SONO ATTIVI NEL SOSTENERLA*
- ✓ *CAREGIVERS E SOGGETTI MALATI*

LE CARATTERISTICHE SOCIO-DEMOGRAFICHE DEI 2 TARGET

		Allargato	Focus
Sesso	Uomo	53% - i109	42% - i88
	Donna	47% - i92	58% - i111
Età	25-34	11% - i94	7% - i59
	35-44	15% - i111	12% - i86
	45-54	20% - i112	14% - i79
	55-64	19% - i112	21% - i124
	65+	31% - i116	44% - i161
Reddito	Medio alto	33% - i134	41% - i167
	Medio	40% - i100	35% - i88
	Medio basso	27% - i77	24% - i67

Chi fa la dichiarazione dei redditi ha una leggera concentrazione di uomini con fascia d'età +35 anni. Chi è interessato alla ricerca scientifica, invece, ha una alta componente femminile ed è maggiormente concentrato tra i +55 anni. Entrambi i target hanno una elevata capacità di spesa.



Nel piano media dovremo bilanciare le due anime: tra chi fa la dichiarazione dei redditi intercettare i più affini al mondo ricerca scientifica.

LA STRATEGIA

Coerentemente con il budget indicato, di seguito indichiamo 2 ipotesi di pianificazione nelle quali abbiamo inserito sia la **stampa tradizionale** che il **digital**, con pesi diversi.

Nella prima si prevede una maggior concentrazione di risorse sulla stampa tradizionale, nella seconda, viceversa, si prevede una maggiore presenza sul digital, strumento che ci consente di indirizzare le risorse su una white list di siti di news, femminili, economici o anche solo su aree specifiche in cui la popolazione potrebbe essere più sensibile al tema.

Le malattie neurodegenerative hanno infatti un'incidenza omogenea in Italia, ma registrano picchi leggermente più elevati nelle regioni centro-settentrionali, dove si riscontra una maggiore diagnosi precoce e una presenza più significativa di fattori scatenanti (Fonte: Sanità e Salute Istat e Osservatorio Demenze – Istituto Superiore di Sanità).

IPOTESI 1

Il piano off line si articola con spazi speciali e tabellari sui quotidiani **Corriere della Sera, La Repubblica** e i relativi inserti **Sette, Io Donna, Il Venerdì e D di Repubblica**, su **Internazionale**, una delle riviste più diffuse in Italia (190.000 copie vendute, dati editore) e sull'inserto **Guida alla compilazione del 730 del Sole 24 Ore** in edicola l'8 maggio.

Sul web la campagna prevede display adv in programmatic da piattaforma DV360 su una white list di **siti di news, scienza, femminili ed economici**, con formati ad alto impatto su desktop e con formati speciali *in-read* per garantire una fruizione di qualità, leggibile e non intrusiva da mobile.

IPOTESI 2

Il piano off line prevede il lancio della campagna con il formato speciale **Memostick in prima pagina** del Corriere della Sera (copie Lombardia e Piemonte) per concentrarsi poi sui principali settimanali di attualità **Sette**, il **Venerdì, Internazionale** e l'inserto **Guida alla compilazione del 730 del Sole 24 Ore** in edicola l'8 maggio.

Sul web la campagna alterna formati in reservation sulle principali testate di news ed economia, **Corriere.it, Repubblica.it, Sole24Ore.it**, a un'attività in programmatic da piattaforma DV360 su una white list di siti di news, scienza, femminili ed economici, con formati ad alto impatto su desktop e formati speciali *in-read* per garantire una fruizione di qualità, leggibile e non intrusiva da mobile.

FORMATO SPECIALE STAMPA

MEMOSTICK PRIMA PAGINA – CORRIERE DELLA SERA



Distribuzione: ed. Lombardia + ed. Torino (a copertura di zone dettagliate)
Tiratura: 98.000

DISPLAY ADV IN AUDIENCE TARGETING – NETWORK TEADS

L'ADV **INREAD** di Teads è una soluzione pubblicitaria particolarmente efficace sui dispositivi mobile, che consiste in un banner video o display **integrato direttamente nel testo degli articoli** online di prestigiosi editori, sia italiani che internazionali, garantendo così un impatto meno invasivo dell'adv.

Highlights TARGETIZZAZIONE

Utilizzando algoritmi avanzati e dati demografici, geografici e contestuali, la piattaforma di Teads consente di raggiungere con precisione il pubblico più rilevante. Questa capacità di targetizzazione accurata è uno dei punti di forza del prodotto, che permette agli inserzionisti di massimizzare l'efficacia delle campagne.

CREATIVITÀ E ALTA VIEWABILITY

Grazie a un design "viewable by design", l'annuncio è visualizzato solo quando è effettivamente visibile, contribuendo a una maggiore interazione e riducendo il rischio di impression sprecate. Inoltre il formato permette l'integrazione di **elementi interattivi**, per rendere l'esperienza pubblicitaria ancora più coinvolgente.

BRAND SAFETY

La tecnologia di Teads garantisce che la creatività venga mostrata solo in **articoli con contenuti sicuri**, escludendo quelli relativi a temi negativi come guerra, terrorismo o cronaca nera, per tutelare l'immagine del brand.



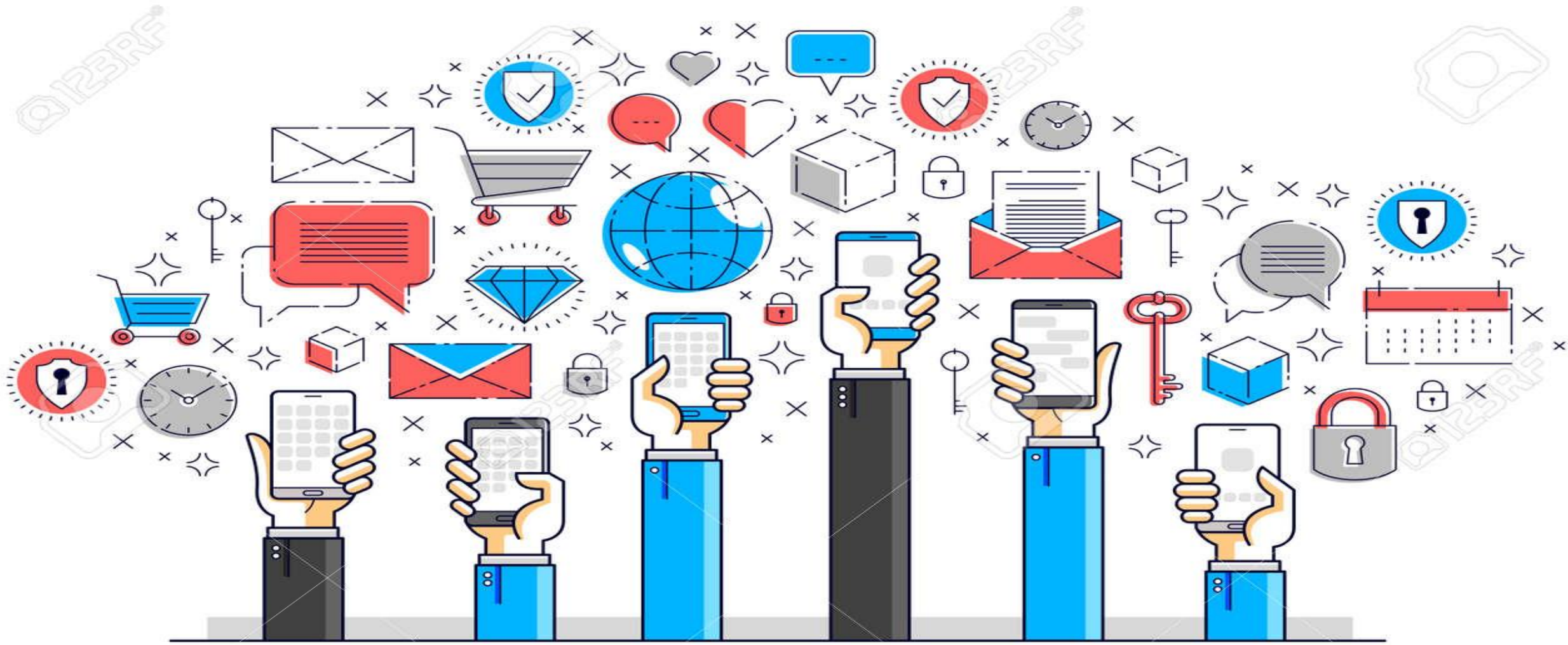
LINK ALLE ANTEPRIME DEI FORMATI

- [SCROLLER SQUARE](#)
- [SPIN CARD SQUARE](#)
- [FLOW LANDSCAPE](#)
- [SWIPE CAROUSEL](#)

DETTAGLI PIANO – IPOTESI 1

MEZZO	TESTATA	DETTAGLIO	COPERTURA	Qtà uscite
Stampa	Corriere della Sera	Memostick 19 pagina	Lombardia +Torino, 98.000 copie	1
	Corriere della Sera	Maxiquadrotto	Nazionale	2
	Repubblica	Maxiquadrotto	Nazionale	2
	L'Avvenire	Maxiquadrotto	Nazionale	2
	Sette	Pagina	Nazionale	1
	Venerdì	Pagina	Nazionale	1
	IO Donna	Pagina	Nazionale	1
	D di Repubblica	Pagina	Nazionale	1
	L'Internazionale	Pagina	Nazionale	1
	Instant book Guida al 730 Facile allegato Sole 24 ore	29 copertina	Nazionale, allegato al Sole 24 ore dell'8 maggio	1
DIGITAL	Sole 24 ore.it	Sole24ore.com - sezione Italia, mondo, norme e tributi - Hp +general rotation - cross device - sov 10%"	Nazionale	800.000
	Testate / siti di info, attualità e salute, economici, scienza e tecnologia	Display adv vari formati, masthead, box, skyscraper solo desktop	Centro nord	1.000.000
	Testate / siti di info, attualità e salute, economici, scienza e tecnologia	formati speciali inread solo mobile	Centro nord	1.111.111

Investimento:
STAMPA 29% – DIGITAL 71%



COMMUNICATION

Attività' di comunicazione e media :

Rapporti con medico e paziente

Proposta Edra

Pubblicità Progresso

Corso formazione giornalisti

Giornate nazionali e mondiali varie

Rinnovo sito www.neuro.it

Collegare menti.
Espandere orizzonti.

[ENTRA IN SIN](#)

NEUROLOGIA33

Governance

1. **Management committee**, composto da figure di SIN e Edra, che definisca la linea editoriale per:
 - Creare una visione editoriale chiara e condivisa, coinvolgendo autori di alto profilo che possano arricchire e diversificare i contenuti proposti
 - Pubblicare articoli rilevanti e di impatto, in grado di stimolare il dibattito e influenzare le politiche del settore
2. **Executive editor** che colletta le indicazioni provenienti dal Management per trasferirle ai giornalisti
3. **Team Giornalisti Edra** che redige la maggior parte dei contenuti
4. **Junior Fellowship**, un gruppo di giovani talenti che coadiuva il Board attraverso:
 - Proposizione di tematiche innovative
 - Scrittura degli articoli e produzione di elaborati di varia natura



Articoli

Un piano editoriale variegato che contenga sia tematiche cliniche che di policy, nonché temi strategici per SIN, quali Visione «One Brain», Governance delle cure, Innovazione terapeutica, Prevenzione, ecc





Piano editoriale, definito ma in continua evoluzione per adattarsi alle esigenze di SIN nonché alle evoluzioni di scenario

Canale	cadenza	Giu 25	Lug 25	Ago 25	Set 25	Ott 25	Nov 25	Dic 25	Gen 26	Feb 26	Mar 26	...2026
Neurologia33 - Newsletter	Quindicinale (nr. 2 al mese)											
Neurologia33 - videointervista	Mensile											
Neurologia33 - ed. cartacea	Quadrimestrale											
Social Edra	TBD*											

*si prevede l'attivazione dei social edra in corrispondenza di tutte le novità riguardanti Neurologia33, nonché la ripresa di tutte le videointerviste pubblicate. In questa fase non si hanno elementi per definire una cadenza precisa ma si ipotizza un piano di disseminazione continuativo.



Summit annuale

Un momento di confronto annuale di grande richiamo, a marchio Neurologia33, per favorire il confronto tra mondo scientifico ed istituzionale per forgiare il futuro della Neurologia.



Per gli eventi sarà possibile realizzare gli **Instant Report**, ovvero Report cartacei e digitali personalizzabili, funzionali a:

- ✓ **Rivivere momenti di spicco** delle giornate in cui si è svolto, conoscendo i punti di vista dei volti che fanno parte dell'evoluzione attiva della Salute
- ✓ Avere uno **strumento di dialogo per specifici stakeholder**, approfondendo i principali temi trattati durante un evento



Edizione Cartacea

Numero quadrimestrale cartaceo con tematiche di policy, da distribuire ai propri stakeholder chiave

SOMMARIO

BrainLab magazine

Edizione 1
 Dibattito cognitivo e schizofrenia
 Secondo parte

Focus on 3
 I Disegni Impressionisti Effettivi e Clinico Topolici
 I Saccadori del disturbo bipolare
 I Sovraprotoni in lo sferici metallo e il disturbo bipolare
 I La schizofrenia nel DSM-V

Dalla letteratura 8

Casi clinici 9
 I Vincolato ad un programma di riabilitazione
 I Il P-450 e i demoni metabolici
 I Difficile ma non impossibile
 I Quando il parco svole alla mano

Corsi e congressi 13

Dalla letteratura 14

BrainLab magazine
 Numero 3 - Anno 1 - Edizione cartacea
 100 pagine - 15€ - 1000 copie

EDITORIALE
 Il numero di questo numero è dedicato al tema della schizofrenia e del disturbo bipolare. In questo numero abbiamo voluto esplorare il tema della schizofrenia e del disturbo bipolare in modo multidisciplinare, coinvolgendo esperti di diverse discipline scientifiche e cliniche.

EDITORE
 BrainLab magazine
 Via Salaria 100 - 00198 Roma
 Tel. +39 06 4981 1111 - Fax +39 06 4981 1112
 www.brainlab.it

CONDIRETTORE
 Dr. Paolo Tassi

REDAZIONE
 Dr. Paolo Tassi
 Dr. Paolo Tassi

Stampa
 Grafica 2000

Abbonamenti
 Annuale 15€ - Semestrale 8€ - Trimestrale 4€

Cartacea

Vincolato ad un programma di riabilitazione

Caso clinico presentato e commentato da Carmen Tassi Berghes
 Centro di Studi Mentali di Istituto di Neuropsicologia

Presentazione

- Maschio, 35 anni, civile, vive con la famiglia.
- Iniziativa per un periodo di osservazione con un'attenta diagnosi neuropsicologica.
- Il padre (fratello di diversi anni) alcolizzato.
- Placato e schizofrenia nell'infanzia.
- Fumatore (30 sigarette al giorno).
- Alleva di alcuni animali.
- Primo ricovero psichiatrico a 24 anni per schizofrenia paranoide produttiva.

Diagnosi

- Schizofrenia paranoide.
- Disturbo di personalità.

Trattamento farmacologico

- Trattamento con Amisulpride.

Il P-450 e i demoni metabolici

Caso clinico presentato e commentato da Luca Pini - Dipartimento di Farmacologia
 Università degli Studi di Bari - Bari - Italy

Presentazione

- Fumatore, 34 anni, bipolare II, ricovero con ammissione a 20 sigarette.

Diagnosi

- A causa di un episodio maniacale, si vuole considerare stabilizzato. La paziente è trattata con clobazepam 1200 mg/die in aggiunta alla lamotrigina.

Diagnosi

- La paziente è in remissione da cinque giorni e dopo altri tre giorni viene dimessa.

Trattamento farmacologico

- La paziente è in remissione da cinque giorni e dopo altri tre giorni viene dimessa.

Conclusioni

- Il sistema di cura della schizofrenia per la categoria di una sottocategoria di pazienti si è evoluto nel tempo. L'attuale trattamento farmacologico è molto complesso (in 24 ore) a 300 mg/die e la lamotrigina a 1200 mg/die.
- Il sistema di cura della schizofrenia per la categoria di una sottocategoria di pazienti si è evoluto nel tempo. L'attuale trattamento farmacologico è molto complesso (in 24 ore) a 300 mg/die e la lamotrigina a 1200 mg/die.

Conclusioni

- La paziente è in remissione da cinque giorni e dopo altri tre giorni viene dimessa.



Costo forfettario a numero: 3.800 €, che comprendono:

- Meeting periodici di allineamento su definizioni contenute, autori, timing, ecc
- Coordinamento Management committee, Executive Editor, Giornalisti Edra, Junior Fellow
- Impaginazione Numero Neurologia33
- Set up Newsletter
- Invio Newsletter
- Comunicazione social
- Elaborazione reportistica

La Newsletter viene rilasciata a cadenza bimestrale. Si prevedono **circa 20 invii/anno**.

3.800€ x 20 = ~~76.000€~~ **Totale riservato a SIN = 50.000 €/anno**

Edra si rende disponibile a valutare le più efficaci modalità di interlocuzione con eventuali soggetti che possano contribuire alla sostenibilità dell'iniziativa.

rinnovo sito www.neuro.it

PRIMA VERSIONE [CLICCA QUI](#) (VISUALIZZARE IN MODALITA' PRESENTAZIONE)

SECONDA VERSIONE [CLICCA QUI](#) (VISUALIZZARE IN MODALITÀ PRESENTAZIONE)

Relazioni semestrali

- Delegati EAN
- Coordinatori Gruppi di Studio



EAN Panelist

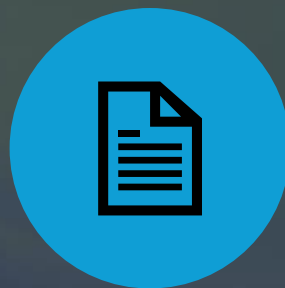
Metodo

EAN Scientific Panel	title	first_name	last_name	EAN Scientific Panel	title	first_name	last_name
ALS and frontotemporal dementia	Dr.	Nicola	Ticozzi	Neurogenetics	Prof.	Massimiliano	Filosto
ALS and frontotemporal dementia junior	Dr.ssa	Fabiola	De Marchi	Neurogenetics - junior	MD	Andi	Nuredini
Autonomic nervous system disorders	Dr.ssa	Giovanna	Calandra Bonaura	Neuroimaging	Prof.ssa	Federica	Agosta
Autonomic nervous system disorders - junior	Dr.ssa	Chiara Giuseppina	Bonomi	Neuroimaging - junior	MD, PhD student	Andrea	Quattrone
Child neurology	Prof.	Massimiliano	Valeriani	Neuroimmunology	Prof.	Luca	Massacesi
Child neurology - junior	Dr.ssa	Giuseppina	Miele	Neuroimmunology - junior	MD	Antonio	De Martino
Clinical neurophysiology	Prof.	Letizia	Leocani	Neuro-oncology	Prof.ssa	Roberta	Rudà
Clinical neurophysiology - junior	MD	Francesco	Motolese	Neuro-oncology - junior	MD, PhD student	Giacomo	Sferruzza
Coma and chronic disorders of consciousness	Prof.ssa	Rita	Formisano	Neuro-ophthalmology and -otology	Prof.ssa	Aessandra	Rufa
Coma and chronic disorders of consciousness - junior	Md, PhD student	Lorenzo	Tinti	Neuro-ophthalmology and -otology - junior	MD	Claudio	Terravecchia
Dementia and cognitive disorders	Prof.	Marco	Bozzali	Neuropathies	Prof.ssa	Chiara	Briani
Dementia and cognitive disorders - junior	Md, PhD	Giordano	Cecchetti	Neuropathies - junior	MD	Daniel	Litewczuk
Epilepsy	Dr.	Angelo	Labate	Neurorehabilitation	Prof	Maurizio	Corbetta
Epilepsy - junior	Dr.ssa	Bruna	Nucera	Neurorehabilitation - junior	MD, PhD	Salvatore	Calabrò
Headache	Prof.	Marina	DeTommaso	Neurosonology	Dr.	Rita	Bella
Headache - junior	MD	Roberto	De Icco	Neurosonology - junior	MD	Emanuele	Spina
Higher cortical functions	Prof.ssa	Costanza	Papagno	Neuroscience/translational neurology	Prof.	Diego	Centonze
Higher cortical functions - junior	MD	Simone	Salemme	Neuroscience/translational neurology - junior	MD, PhD	Paola	Alberti
Infectious diseases	Prof.ssa	Sara	Mariotto	Neurotraumatology	Dr.ssa	Anna	Estraneo
Infectious diseases - junior	MD	Alessandro	Bulgari	Neurotraumatology - junior	Dr.	Francesco	iodice
Movement disorders	Prof.	Giovanni	Fabbrini	Pain	Prof.	Antonio	Suppa
Movement disorders - junior	MD	Miryam	Carecchio	Pain - junior	MD	Gianfranco	De Stefano
Multiple sclerosis	Dr.	Claudio	Gasperini	Palliative care	Dr.ssa	Alessandra	Solari
Multiple sclerosis - junior	MD, PhD	Valentina	Di Gianvito	Palliative care - junior	MD, PhD Student	Alessandro	Bombaci
Muscle & NMJ disorders	Dr.	Giacomo	Comi	Sleep-wake disorders	Prof.	Claudio	Liguori
Muscle & NMJ disorders - junior	MD	Francesca	Torri	Sleep-wake disorders - junior	MD	Greta	Mainieri
Neurocritical care	Dr.	Andrea	Zini	Stroke	Prof.	Mauro	Silvestrini
Neurocritical care - junior	MD	Giulia	Fiume	Stroke - junior	MD, FEBN, PhD candidate	Michele	Romoli
Neuroepidemiology	Prof.	Paolo	Ragonese				
Neuroepidemiology - junior	MD, PhD student	Tommaso	Ercoli				

Panelist Impegni



Relazionare ogni 6 mesi a SIN e ai soci le attività in corso



Redigere un documento annuale sulle attività svolte



Promuovere adesione dei Soci SIN alle attività del Panel



Condividere con la Presidenza eventuali iniziative a favore dei Soci SIN

CENTRO STUDI

Organigramma

Incarichi Centro Studi SIN
Biennio 2017-2019

Presidente e Consiglio di amministrazione

Coordinatore eletto dal Consiglio Direttivo

Segreteria Organizzativa
Barbara Frati

Obiettivi

1. **Linee Guida**
2. **Rete di Centri Collaborativi e Epidemiologia**
3. **Biblioteca**
4. **Censimento attività di ricerca neurologica in Italia**

Scuola Superiore di Neurologia

STRUTTURA DELLA SCUOLA:

La scuola Superiore di Neurologia è costituita da un Comitato Scientifico composto da: Prof. A. Padovani, Prof. A. Berardelli, Prof. G. Mancardi, Prof. G. Micieli, Prof. M. Zappia, Prof. P. Calabrese, Prof. G. Tedeschi.

La struttura operativa è costituita dalla segreteria SIN CongressLAB che si occuperà della parte logistico-organizzativa nonché della coordinazione fra tutte le figure di riferimento interessate (membri della commissione, partner Accademia della Medicina)

COLLABORAZIONE CON ACCADEMIA DI MEDICINA

La collaborazione con l'Accademia di Medicina si concretizzerà attraverso l'uso del loro Polo Didattico, sito in Genova, che dispone di apparecchiature multimediali gestite da personale tecnico altamente qualificato (ingegneri, grafici, tecnici) .

Le tecnologie multimediali e interattive di cui dispone e che sono messe a disposizione della scuola sono volte a migliorare la fruibilità degli strumenti di insegnamento (lato docenti) e di apprendimento (lato discenti); accrescere il livello di coinvolgimento dei partecipanti, condizione necessaria all'ottenimento degli obiettivi formativi e monitorare l'apprendimento, al fine di ottenerne una valutazione, ma anche, e soprattutto, per garantire l'impatto sulle performance.

Scuola Superiore

ORGANI DI GOVERNO

- 1. Direttore Scientifico:* ha la responsabilità della gestione della scuola, resta in carica 2 anni, ed è designato dal Consiglio Direttivo della SIN. Si propone che tale ruolo sia ricoperto dal Past President SIN, per garantire sempre una continuità di garanzia.
Tuttavia, questa decisione dovrà essere presa in via definitiva alla luce dei risultati del primo biennio di attività della scuola.
- 2. Comitato Scientifico:* è composto da 6/8 membri indicati dalla SIN che riflettono le diverse aree scientifiche in cui si articolano le neuroscienze. Nella sua prima applicazione il Comitato Scientifico è costituito dalla Commissione che ha curato la fondazione della Scuola. I membri del Comitato Scientifico cooperano alla realizzazione degli eventi interagendo con il Presidente e con la Segreteria organizzativa in relazione alle proprie specifiche competenze d'area.
- 3. Segretario Scientifico:*

Comunicazioni Segretario

Segui i podcast SIN www.neuropod.it e su tutte le
piattaforme audio
Ogni giovedì un nuovo episodio



SIN & SIGN
Progetto Podcast

NEUROPOD
Ascolta la 5°
stagione di
Neuropod!

TRAILER NEUROPOD

NEUROPOD
il Progetto



STAGIONE 5
Tutti gli episodi

Tutti i giovedì un nuovo episodio

↓

TRAILER STAGIONE 5

NEUROPOD



NEUROPOD
IL PODCAST SPECIALE DELLA SIN

EPISODIO 12 - SUDEP: il lato invisibile della epilessia
di Dott.ssa Angela La Neve & Dott. Giacomo Evangelista | UOC di Neurofisiopatologia-
politecnico Bari; Clinica Neurologica, Ospedale "SS. Annunziata", Chieti; Department of
Neuroscienze, Imaging and Clinical Science, "G. D'Annunzio"

RAZIONALE EP. 12 (08.05.2025)

NEUROPOD
IL PODCAST SPECIALE DELLA SIN

EPISODIO 11 - Ecografia di nervo: applicazioni cliniche e
valore diagnostico
di Dott. Giampaolo Zanette & Dott. Alberto De Lorenzo | Responsabile Neurofisiologia,
Ospedale Dr. Pederzoli, Piacenza del Garda Verona; Università degli studi di Milano

RAZIONALE EP. 11 (24.04.2025)

NEUROPOD
IL PODCAST SPECIALE DELLA SIN

EPISODIO 10 - Virus e Autoimmunità: la connessione tra
EBV e Sclerosi Multipla
di Prof. Marco Salvetti & Dott.ssa Giada Pisano | Professore Università La Sapienza di
Roma, Azienda Ospedaliera Universitaria San'Andrea; Neurologo, ARNAS (Irc) Cagliari

RAZIONALE EP. 10 (17.04.2025)

NEUROPOD
IL PODCAST SPECIALE DELLA SIN

EPISODIO 9 - Diagnosi differenziale dei Parkinsonismi:
quando l'assist viene del neuroimaging
di Dott. Andrea Quattrone & Dott. Simone Aloisio | Università Magna Grecia di Catanzaro;
Medico Neurologo, dottorando l'anno presso Dipartimento di Neuroscienze, Università
Università di Roma La Sapienza

RAZIONALE EP. 9 (10.04.2025)

NEUROPOD
IL PODCAST SPECIALE DELLA SIN

EPISODIO 8 - Inibitori di IDH: nuova frontiera nelle
target therapies dei gliomi
di Prof. Riccardo Soffietti & Dott. Edoardo Pronello | Cattedra Cancer Institute, FPO-
IRCCS, Candiolo, (IT); Division of Neuro-Oncology, Department of Neuroscienze "Rita Levi
Montalcini", University of Turin, IT.

RAZIONALE EP. 8 (03.04.2025)

Webinar Sin

La richiesta di formazione avvertita dai neurologi, siano essi giovani o diversamente giovani, è sempre più stringente: soprattutto in questo momento così difficile per tutti coloro che svolgono la professione sanitaria. La Fondazione Società Italiana di Neurologia, consapevole del ruolo che è chiamata a svolgere nei confronti dei propri associati, ha ritenuto opportuno selezionare alcuni argomenti scientifici di stringente attualità per un dovuto approfondimento e ha ritenuto la modalità del webinar semplice, di facile accesso e partecipazione. Grazie alla disponibilità di molti docenti che si presteranno per lo svolgimento delle varie sessioni, è stato stilato un calendario di appuntamenti di cui si riportano di seguito alcuni appuntamenti.





Today

Aprile 2025

LLUN

MAR

MER

GIO

VEN

SAB

DOM

31

1

2

3

4

5

6

7

8

9

10

11

12

13

5:00 pm - 6:00 pm
Webinar Sin "Il Fondo per l'Alzheimer e la demenza: strategie italiane tra sanità pubblica e ricerca nel quadro OMS"

14

15

16

17

18

19

20

21

22

23

24

25

26

27

5:00 pm - 6:00 pm
Concorso formazione GdS Sin e i paesi in via di Sviluppo dell'Africa Sub-Sahariana "Stroke in Africa sub-Sahariana"

28

29

30

1

2

3

4

5:00 pm - 6:00 pm
Webinar GdS Sin Neuroinfettivologia + GdS Neurooncologia "Accessi cerebrali: un approccio multidisciplinare"

I nostri webinar

- GdS Sin Neurologia del Bambino e dell'Adolescente in collaborazione con SINPIA "Disturbi del sonno in età pediatrica"
15 Maggio 2025 - 5:00 pm - 6:00 pm
- GdS Sin Neurotecnologie Terapeutiche "Sensori indossabili nella malattia di Parkinson: indicazioni e applicazioni cliniche"
20 Maggio 2025 - 5:00 pm - 6:00 pm
- GdS Sin e i paesi in via di Sviluppo dell'Africa Sub-Sahariana + Epilessia "Epilessia: Europa e Africa sub-Sahariana, distanze e prossimità"
23 Maggio 2025 - 5:00 pm - 6:00 pm
- Corso formazione GdS Sin e i paesi in via di Sviluppo dell'Africa Sub-Sahariana "Invecchiamento cerebrale e patologie neurologiche emergenti in Africa sub-Sahariana"
28 Maggio 2025 - 5:00 pm - 6:00 pm
- GdS Sin Biomarcatori in Neurologia "Seed amplification assay per α -sinucleina: principi, applicazioni cliniche e prospettive future"
5 Giugno 2025 - 5:00 pm - 6:00 pm
- GdS Sin Neurotecnologie Terapeutiche "Neuromodulazione e linguaggio: progressi nel trattamento delle afasie"
10 Giugno 2025 - 5:00 pm - 6:00 pm
- Corso formazione GdS Sin e i paesi in via di Sviluppo dell'Africa Sub-Sahariana "Gestione delle malattie croniche neurologiche sul territorio sub-Sahariano: il modello dell'HIV"
11 Giugno 2025 - 5:00 pm - 6:00 pm
- GdS Sin Neuroftalmologia "Esami funzionali e strutturali della retina e del nervo ottico"
17 Giugno 2025 - 5:00 pm - 6:00 pm
- GdS Sin Dolore Neuropatico in collaborazione con SINPIA e SISC
19 Giugno 2025 - 5:00 pm - 6:00 pm
- GdS Sin Neurologia di Genere "Differenze di Genere nei Disturbi del Sonno"
24 Giugno 2025 - 5:00 pm - 6:00 pm

[READ MORE...](#)





Referenti sezioni regionali e GdS SIN Giovani

	Study Group	Individual_1	University/Institution	Individual_2
1	BIOETICA E CURE PALLIATIVE			
2	BIOMARCATORI IN NEUROLOGIA	Matilde Bruno	Roma Tor Vergata	Chiara Bonomi
3	DISTURBI NEUROLOGICI FUNZIONALI	Fabrizio Raffaele	Roma Sapienza	
4	DOLORE NEUROPATICO	Daniel Litewczuk	Roma Sapienza	
5	EPILESSIA	Giacomo Evangelista	Universit` di Chieti	Bruna Nucera
6	MALATTIE DEL MOTONEURONE	Matteo Fare	Milano-Bicocca	
7	NEUROGENETICA CLINICA E MALATTIE RARE	Andi Nuredini	UIMORE	Vidal Yahya
8	NEUROIMMAGINI	Alma Ghirelli	Milano, San Raffaele	
9	NEUROIMMUNOLOGIA	Antonio Malvaso	Pavia	Antonio De Martino
10	NEUROINFETTIVOLOGIA	Alessandro Bulgari	Universita di Catanzaro	
11	NEUROLOGIA COGNITIVO-COMPORTAMENTALE	Simone Salemme	UNIMORE	
12	NEUROLOGIA DEL BAMBINO E DELL'ADOLESCENTE	Giuseppina Miele	Napoli Vanvitelli	Mario Risi
13	NEUROLOGIA DI GENERE	Giulia Fiume	IRCCS Centro Neurolesi Bonino-Pulejo, Messina	Benedetta Storti
14	NEUROLOGIA DIGITALE E INTELLIGENZA ARTIFICIALE	Elisabetta Maida	Napoli Vanvitelli	
15	NEURO-OFTALMOLOGIA	Claudio Terravecchia	Universita di Catania	
16	NEURO-ONCOLOGIA	Giulio Sansone	Universit` di Padova	
17	NEUROTECNOLOGIE TERAPEUTICHE			
18	ORGANIZZAZIONE CLINICO-ASSISTENZIALE			
19	RETE ITALIANA DELLA TOSSINA BOTULINICA	Luca Angelini	Roma Sapienza	
20	SCLEROSI MULTIPLA	Valentina Di Gianvito	Roma Tor Vergata	Giorgia Presicce
21	SIN E I PAESI IN VIA DI SVILUPPO DELL'AFRICA SUB SAHARIANA	Anna Scarabello	Universtia di Bologna	
22	STORIA DELLA NEUROLOGIA			

	Regione	Referente 1	Referente 2
1	ABRUZZO	Sussanna Ratti	Federico De Santis
2	CALABRIA	Alessandro Bulgari	Anny Votano
3	CAMPANIA	Assunta Trinichillo	Carlo Maurea
4	EMILIA ROMAGNA	Andi Nuredini	
5	LAZIO	Matilde Bruno	Giovanni Vietri
6	LIGURIA	Wendy Kreshpa	Mattia Losa
7	LOMBARDIA	Matteo Farè	Antonio Malvaso
8	MARCHE	Riccardo Tiberi	Nicoletta Zannotti
9	PIEMONTE E VAL D'AOSTA	Vera Pacoova Dal Maschio	
10	PUGLIA E BASILICATA	Thomas Giannelli	Federica Oggiano
11	SARDEGNA	Elisa Idini	
12	SICILIA	Giulia Fiume	Francesco Ligato
13	TOSCANA	Alessia Bianchi	
14	TRIVENETO	Gabriele Prandin	Fabio Paio
15	UMBRIA	Alessandro Mechelli	
	Giulia Fiume si è specializzata a Novembre 2022 quindi è giovane secondo i nuovi criteri		
	Alessia Bianchi ha una borsa di studio quindi è giovane secondo i nuovi criteri		
	Tutti gli altri sono giovani secondo i criteri nuovi ma lo erano anche secondo quelli precedenti.		

Sezioni regionali

Approvati al CD del 18 maggio 2024

Riunioni ed eventi congressuali

- Il Consiglio Direttivo ha deciso di sostenere anche per il 2025 gli eventi organizzati dalle sezioni regionali/macroregionali SIN. Per il prossimo anno, si invitano i Segretari a promuovere non solo eventi congressuali ma anche riunioni regionali su ambiti particolari di rilievo istituzionale. Per gli eventi congressuali, la SIN richiede, che, a fronte del contributo nazionale, venga dato uno spazio adeguato (almeno 90 minuti) alla presentazione di almeno uno dei due argomenti selezionati per l'anno 2025 “La Neurologia delle Malattie Rare” e “La Neurologia in un Paese che invecchia”.
- Il Consiglio Direttivo SIN ritiene importante che vi sia un confronto su questi temi, anche al fine di aggiornare professionalità che rendano sempre più rilevante il ruolo della Neurologia nel sistema sanitario.
- Le presentazioni sui temi indicati dovranno essere svolte da membri del Consiglio Direttivo SIN eventualmente presenti nella vostra area regionale o comunque da soci SIN. Nella predisposizione del programma scientifico, la Presidenza vi invita a porre attenzione alla equità di genere, in linea con l'impegno assunto da parte della Società Italiana di Neurologia.
- Si allega il progetto elaborato, che accomuna tutte le riunioni regionali ad una stessa matrice e che riprende quanto fatto per l'edizione 2024.
- Per maggiori informazioni sulle riunioni svolte nel corso del 2024 vi invito a visitare il sito web www.neuro.it Vi chiedo quindi gentilmente di comunicarmi quanto prima la programmazione delle Vostre iniziative (o macroregionale), ricordando che il termine ultimo per la realizzazione di queste è fissato per il 15.12.2024.
- Sponsorizzazioni locali, anche se legate a specifiche tematiche da includere nella Riunione, sono possibili e anzi funzionali alla buona riuscita dell'evento. La SIN erogherà un contributo ad hoc di € 5.000 (oltre iva) per gli eventi in presenza e € 2.500 (oltre iva) per gli eventi da remoto e la Segreteria SIN SienaCongress si renderà disponibile a darvi supporto organizzativo.
- Per ragioni di semplificazione organizzativa e contabile si raccomanda di fare riferimento come Segreteria Organizzativa a SienaCongress, a cui la stessa SIN nazionale fa riferimento. Nel caso in cui eventi regionali siano organizzati in collaborazione con altra Società scientifica, sarà importante discutere preliminarmente, caso per caso, le modalità di collaborazione,

Congiunta Sanità e Neurologia

Compongono l'Osservatorio tutti i coordinatori di Sezione Regionale (indipendentemente dal censo) e 1 almeno Direttore di UOC per Regione (salvo la Lombardia perchè di fatto la più popolosa)

Ne fanno parte di norma tutti gli ospedalieri responsabili di UOC parte del Consiglio Direttivo (Andreone, Del Sette, Gasperini)

La Direzione dell'Osservatorio è incompatibile con altre cariche (GDS, Sezione, Presidenza) ed è elettiva da parte dei membri stessi.

ABRUZZO	NEUROLOGIA UNIV CHIETI	Coordinatori Regionali	BONANNI	LAURA
CALABRIA	NEUROLOGIA UNIV CATANZARO		ARABIA	GENNARINA
CAMPANIA	NEUROLOGIA UNIV SALERNO		RUSSO	ANTONIO
EMILIA ROMAGNA	NEUROLOGIA FIDENZA		MEDICI	DORIANA
LAZIO	NEUROLOGIA UNIV TOR VERGATA		STEFANI	ALESSANDRO
LIGURIA	NEUROLOGIA SAVONA		FINOCCHI	CINZIA
LOMBARDIA	NEUROLOGIA VARESE		VIDALE	SIMONE
MARCHE	NEUROLOGIA UNIV ANCONA		LUZZI	SIMONA
MOLISE	NEUROLOGIA UNIV POZZILLI		PERROTTA	ARMANDO
PIEMONTE	NEUROLOGIA CUNEO		CAPOBIANCO	MARCO
PUGLIA/BASILICATA	NEUROLOGIA UNIV BARI		PRUDENZIANO	MARIA PIA
SARDEGNA	NEUROLOGIA UNIV CAGLIARI		COCCO	ELEONORA
SICILIA	NEUROLOGIA CEFALU'		GRIMALDI	LUIGI
TOSCANA	NEUROLOGIA GROSSETO		MARCONI	ROBERTO
TRIVENETO	NEUROLOGIA ROVIGO		PASSADORE	PAOLO
UMBRIA	NEUROLOGIA UNIV PERUGIA		PASQUALE	NIGRO



Regolamenti

aggiornamenti e modifiche



Regolamenti

- **Regolamento Convegno Nazionale e Regionali**
- **Gruppi di Studio**
- **Sezioni regionali**
- **Associazioni autonome aderenti**

Regolamento Convegni

1.0 DEFINIZIONE DEL CONGRESSO

1. Il Congresso Nazionale SIN è un evento di proprietà della Società Italiana di Neurologia che ne affida annualmente l'organizzazione alla propria Fondazione. Nell'evento, di cadenza annuale vengono sviluppate le tematiche riguardanti "Argomenti di discussione scientifica" approvati dal Consiglio Direttivo SIN, su proposta del Comitato Tecnico Scientifico SIN, in base alle necessità formative e di aggiornamento dei propri associati.
2. Il Presidente della Società Italiana di Neurologia, nella sua veste anche di presidente anche della Fondazione Società Italiana di Neurologia, rappresenta ufficialmente e giuridicamente il Congresso Nazionale.
3. Il Congresso Nazionale SIN si tiene ogni anno, in autunno preferibilmente dal 15 ottobre al 15 novembre.
4. La sede del Congresso Nazionale SIN viene deliberata dall'"Assemblea dei Soci", su proposta del Comitato Tecnico Scientifico della Fondazione SIN dopo l'approvazione del Consiglio Direttivo SIN, almeno 3 anni prima della data prevista.
5. Il Congresso Nazionale SIN ha una durata di almeno 3 giorni, suddivisi in due mezze giornate e due giornate intere e deve terminare il giorno ultimo entro le ore 14:00.

2.0 REGOLAMENTO PER L'ORGANIZZAZIONE DEL CONGRESSO NAZIONALE

SIN

1. Premessa

Il presente regolamento è stato approvato con delibera del XXYYNNNN dal Consiglio Direttivo (CD) della Società Italiana Neurologia– SIN che è anche l'unico organo che può variarne i contenuti. Esso è coerente con il Codice Deontologico della Società Italiana di Neurologia e con quanto previsto dal Codice Deontologico di Farmindustria del 21.02.2025 (vedi allegato 1) e dal Codice Etico di Confindustria Dispositivi Medici (vedi allegato 2)

2. Scelta del Provider del Congresso

La SIN affida l'incarico di PCO per la gestione del Congresso alla Società SIENACONGRESS s.r.l., che ha la facoltà di predisporre, entro 18 mesi dalla data di svolgimento dell'evento, un capitolato per l'affidamento dell'organizzazione della manifestazione alle varie sedi potenzialmente coinvolte

3. Scelta della sede congressuale

Ogni anno la Presidenza della SIN unitamente al Comitato Tecnico Scientifico della Fondazione SIN (CTS) valuta le possibili sedi e candidature all'organizzazione del congresso nazionale da svolgersi almeno con tre anni di anticipo.

La scelta della sede risponde alle caratteristiche generali di facilità nel raggiungimento della sede, adeguatezza degli spazi espositivi, economicità dei costi. La sede è posta in votazione insieme alle sedi eventualmente proposte dai Soci.

La sede del Congresso Nazionale SIN è decisa dall'assemblea dei soci nel corso del congresso. Le votazioni si tengono solo nel caso in cui siano presenti più domande. Possono votare solo i Soci in regola con il versamento delle quote associative dell'anno in corso

3.0 DEFINIZIONE DEGLI STANDARD

a. Standard tecnici e strutturali

La Sede congressuale deve avere le seguenti caratteristiche di minima:

- a. Aula plenaria di almeno 1500 posti a teatro
- b. 10 aule parallele con capienza variabile da 150 a 500 posti
- c. 4 salette riunioni una delle quali riservata al CD
- d. Un'area espositiva in posizione centrale non inferiore a 10000 mq netti
- e. Un'area per l'esposizione dei poster non inferiore a 500 mq
- f. Spazio adeguato alla Segreteria del Congresso con le seguenti attrezzature: linea telefonica, 2 computer con collegamento internet e relative stampanti, fax e fotocopiatrice
- g. Un'area per l'accreditamento dei partecipanti e la distribuzione della documentazione congressuale
- h. Spazio per la segreteria ECM con relative postazioni di rilevazione delle presenze nelle aule lavori, se viene richiesto ECM
- i. Un'area attrezzata per le votazioni con un tavolo su cui disporre la documentazione necessaria per espletare tutte le procedure e uno o più cabine per le votazioni
- j. Un centro audiovisivi con assistenza tecnica
- k. Un'area ristorazione
- l. Un deposito bagagli e guardaroba per almeno 2000 persone con personale dedicato
- m. Tutte le sale lavori dovranno essere dotate delle attrezzature tecniche di base: impianto di amplificazione audio completo, sistema di video proiezione da PC, schermo, freccia laser, sistema di controllo del tempo elettronico visibile, assistenza tecnica dedicata.

Il CD della SIN, sulla base delle informazioni raccolte al termine del Congresso precedente può ridefinire gli standard degli spazi, delle attrezzature tecniche e di quant'altro necessario per la miglior riuscita dei Congressi Nazionali successivi.

a. Formato del congresso

Il CTS in accordo con il Comitato Organizzatore locale (vedi articolo 4) definisce il formato del Congresso, In particolare per quanto riguarda il numero di comunicazioni orali, poster, letture, simposi e tavole rotonde e la collocazione delle riunioni dei gruppi di studio dei meeting sponsorizzati dalle aziende e degli altri eventi scientifici ed è responsabile della stesura definitiva del programma scientifico e sociale. Di norma, il congresso deve prevedere uno spazio per le comunicazioni orali e i Poster selezionati da apposito comitato di reviewer (vedi oltre), 3 sessioni plenarie per almeno 2 ore durante le quali non sono previste altre attività, spazi per workshop scientifici e per simposi sponsorizzati. Durante il congresso è prevista la Assemblea generale dei Soci e le premiazioni eventuali.

a. Durata

Il congresso prevede di norma:

- almeno N. 1 giornata pre-congressuale dedicata alla cerimonia inaugurale ed incontri scientifici collaterali (vedi corsi di aggiornamento);
- almeno N. 2 giornate intere di lavori.
Escluso allestimento e disallestimento.

a. Cerimonia di Inaugurazione

La cerimonia di inaugurazione è di norma organizzata dal Presidente della Fondazione SIN di comune accordo con il Presidente del Comitato Organizzatore e approvata dal Consiglio Direttivo SIN. Essa prevede di norma due letture a carattere scientifico ed è seguita da cocktail di benvenuto

a. Ospitalità

L'Organizzazione del Congresso rimborsa le spese di viaggio e sostiene le spese di alloggio a relatori, moderatori o presidenti di sessione. Il CD della SIN può modificare i livelli di ospitalità.

4.0 RUOLI ISTITUZIONALI CONGRESSUALI

1. Presidente Onorario del Congresso e Presidente del Comitato Organizzatore

Il CD su proposta della Presidenza nomina il Presidente Onorario del Congresso e sottopone all'Assemblea Generale, per la deliberazione, i nominativi del Presidente Onorario e del Presidente del Comitato Organizzatore del Congresso e degli eventuali Vice-Presidenti, individuati sulla base del ruolo clinico e scientifico, dell'esperienza e dell'anzianità di iscrizione alla Società e di precedenti esperienze gestionali.

Il Presidente Comitato Organizzatore del Congresso:

- a. nomina e coordina il Comitato organizzatore locale;
- b. è il punto di riferimento per la Presidenza SIN e il CD durante le fasi preliminari del Congresso;
- c. collabora nell'attività di promozione del Congresso, mettendo in contatto la segreteria organizzativa con le istituzioni locali;
- d. redige, insieme al Presidente della SIN, la lettera di invito al Congresso per il primo annuncio;
- e. redige, insieme al Presidente della SIN, la lettera di benvenuto da allegare al programma definitivo.

2. Comitato Organizzatore Locale

Il Comitato Organizzatore Locale, nominato dal Presidente del Comitato del Congresso, deve essere la “più ampia” espressione delle realtà neurologiche della area (vedi Sezioni Regionali o Macroaree) in cui si svolge il Congresso Nazionale e deve includere Soci che abbiano conseguito meriti e titoli nell’ambito della Neurologia.

Il Comitato Organizzatore Locale partecipa all’organizzazione del Congresso sulla base delle indicazioni ricevute dal CD. In particolare:

- a. analizza ed approva le soluzioni pratiche e tecniche suggerite dall’agenzia organizzatrice (PCO), dopo averne attentamente valutato le ricadute in termini di costi;
- b. definisce sede e modalità degli eventi sociali (cerimonia di benvenuto, cena del Presidente);
- c. organizza altri eventuali eventi sociali, purché coperti da finanziamenti al di fuori del budget congressuale e che non interferiscano con i finanziamenti del Congresso (tali eventi potranno essere organizzati solo una volta coperte tutte le voci previste da regolamento e spettanza SIN);
- d. controlla la corretta applicazione dei criteri di ospitalità;
- e. collabora alla preparazione di tutte le informazioni organizzative utili per i partecipanti al Congresso;
- f. promuove il congresso presso le istituzioni locali e tiene i relativi contatti.

5.0 ATTIVITÀ

a. Definizione dei relatori, moderatori e responsabili di altri formati congressuali su invito

La definizione del programma scientifico è a esclusiva cura del Comitato Scientifico del Congresso composto di membri del Consiglio di Amministrazione della Fondazione SIN nonché dal Presidente Onorario del Congresso ed eventualmente dai VicePresidenti. Il CS in accordo con le linee di indirizzo del CTS individua relatori, moderatori, organizzatori di tavole rotonde considerando i seguenti aspetti:

1. precedenza ad autori italiani, preferibilmente Soci SIN;
2. esperienza diretta nel campo proposto;
3. riconosciuta valenza nazionale/internazionale sull'argomento
4. bilancio di genere
5. limite alla partecipazione in qualità di relatore o moderatore fino ad un massimo di 2 attività scientifiche (ciascun socio di norma potrà essere coinvolto in un numero massimo di 2 eventi previsti nel programma scientifico)

Nell'organizzazione del programma scientifico, il Comitato Scientifico individua due referenti di norma tra coloro che hanno proposto il tema ai quali viene delegata l'organizzazione dell'attività, ovvero la proposta non vincolante dei possibili relatori e dei titoli. La proposta verrà di seguito discussa dal Comitato Scientifico ed eventualmente modificata per garantire il rispetto degli aspetti sopra riportati e per una adeguata ed equilibrata qualità delle attività.

b. Programma Scientifico

1. I Presidenti Onorari del Congresso e i Presidenti del Comitato Organizzatore si devono attenere alle indicazioni del Consiglio Direttivo SIN per quanto concerne i Corsi di Aggiornamento e i Workshop da sviluppare nel Congresso Nazionale e non possono stabilire un titolo o argomenti personali da conferire al congresso.
2. Gli spazi dei singoli Corsi e Workshops dovranno essere suddivisi in base alla rilevanza dell'argomento all'interno della comunità scientifica, al numero di contributi scientifici ricevuti e alle valutazioni di gradimento rilevate nelle edizioni precedenti.
3. Nella stesura del programma il Comitato Scientifico deve coinvolgere i Presidenti delle Società Autonome Aderenti affiliate alla SIN e i Coordinatori dei Gruppi di Studio, assegnando loro spazi scientifici in proporzione al numero dei loro soci iscritti anche alla SIN. La gratuità o meno degli spazi scientifici assegnati è stabilita dal Regolamento per l'Affiliazione.
4. Il numero e la tipologia di tali spazi sono proposti dal Comitato Scientifico in funzione della rilevanza dell'argomento trattato e della condivisione con le società di interesse; le attività possono essere ampliate, a seconda degli spazi assegnati ai differenti temi, con altre tipologie di attività scientifiche quali: letture, Meeting Expert, Approfondimenti su temi specifici, Focus On, Discussione di Casi Clinici, etc.
5. I contributi scientifici (abstracts), inviati al Congresso dai Soci, sono valutati da Referees, individuati dal Comitato Tecnico Scientifico SIN, utilizzando le norme e i criteri di selezione (vedi oltre).
6. Nell'ambito del Convegno nazionale sono previsti spazi per attività non ECM sponsorizzati da Aziende farmaceutiche e non (vedi oltre)
7. Al fine di garantire una migliore formazione scientifica dei Soci, la Società SIN, previa autorizzazione dei singoli Relatori, raccoglie in sede di Congresso Nazionale contributi video e digitali delle sessioni dedicate ai temi ritenuti di maggiore rilevanza scientifica.
8. La Presidenza della SIN, salvo motivati impedimenti, si impegna a rispettare i tempi di consegna del programma scientifico dei lavori come da cronoprogramma indicato dal Consiglio Direttivo della SIN.
9. Il Programma scientifico del Congresso deve essere condiviso con il Consiglio Direttivo SIN durante tutta la sua fase di elaborazione.

c. Selezione degli abstract

Il CTS della SIN con il supporto di SienaCongress prima del termine di invio degli *abstract*:

1. aggiorna e verifica il file dei valutatori del precedente Congresso SIN,
2. richiede ai valutatori se intendono accettare l'invito,
3. definisce le sezioni scientifiche di afferenza degli abstract,
4. procede alla stesura dell'elenco definitivo dei valutatori indicando per ciascuno di essi la specifica sezione,
5. invia l'elenco alla PCO (SienaCongress)
6. individua i criteri di valutazione,
7. individua i criteri di aggregazione dei risultati (calcolo automatico della media dei voti pervenuti, dopo aver scartato il valore massimo e quello minimo per ogni *abstract*).
8. Una volta ricevuto dalla PCO l'elenco degli *abstract* pervenuti, suddivisi per area di interesse:
9. definisce il numero di valutatori da utilizzare per ogni *abstract*, possibilmente almeno 5,
10. definisce il numero di *abstract* da inviare ad ogni valutatore
11. incarica la PCO di consentirne l'accesso al formato elettronico degli *abstract* per esprimere la valutazione, comunicando la data di termine per la valutazione
12. vigila, con la collaborazione della PCO, sul rispetto della consegna delle valutazioni.

Una volta ricevute le valutazioni:

1. definisce la graduatoria per ogni sezione, individuando le comunicazioni orali ed i poster,
2. seleziona gli *abstract* migliori (*abstract* più votati) che andranno presentati in una sessione apposita.

d. Spazi della Società SIN e spazi a disposizione di altre Istituzioni

1. La Società SIN mantiene sotto il suo diretto controllo tutti gli spazi ~~di propria pertinenza~~ all'interno del Programma Scientifico del Congresso individuati dal Consiglio Direttivo (ad esempio: Assemblea, Tavola Rotonda, Simposi Istituzionali) che vengono comunicati alla Segreteria Scientifica.
2. Eventuali eventi o sedute aggiuntive in sede congressuale, al di fuori degli orari previsti per i lavori scientifici, possono essere concordati con il Consiglio Direttivo SIN: il costo deve essere a carico della Società o Azienda organizzatrice.
3. In occasione della Assemblea e delle Sessioni Plenarie non sono possibili attività scientifiche che possano essere in sovrapposizione con le attività Societarie.
4. Durante l'Assemblea e le Sessioni Plenarie sono possibili, pur in sovrapposizione, attività indirizzate ad altre categorie professionali quali ad esempio infermieri, fisioterapisti, associazioni malati.

a. Attività non ECM sponsorizzati da Aziende Private

La Società Italiana di Neurologia nell'organizzazione del Programma Scientifico tiene conto di eventuali attività promosse da Aziende Private.

1. Qualora le aziende provvedano all'organizzazione di simposi satellite in coincidenza con manifestazioni congressuali, dovranno essere rispettate le vigenti disposizioni normative e deontologiche in materia di Convegni e Congressi e, ove applicabile, la normativa in materia di Educazione Continua in Medicina.
2. La definizione del programma scientifico delle attività promosse dalle Aziende dovrà rispettare quanto previsto dall'articolo 2 e concordato con il Comitato Scientifico del Congresso.

Le Aziende in accordo con le linee di indirizzo del CTS potranno proporre i temi e i formati (letture, simposi, tavole rotonde) in accordo agli spazi e agli orari definiti.

Per quanto riguarda relatori e moderatori, organizzatori di tavole rotonde considerando i seguenti aspetti:

1. precedenza ad autori italiani, preferibilmente Soci SIN;
2. esperienza diretta nel campo proposto;
3. riconosciuta valenza nazionale/internazionale sull'argomento
4. bilancio di genere

La proposta potrà di seguito discussa dal Comitato Scientifico ed eventualmente modificata per garantire il rispetto degli aspetti sopra riportati e per una adeguata ed equilibrata qualità delle attività, in particolare per garantire un limite alla partecipazione in qualità di relatore o moderatore fino ad un massimo di 3 attività promosse da Aziende (ciascun socio di norma potrà essere coinvolto in un numero massimo di 3 eventi previsti nel programma scientifico)

g. Iscrizioni, Grant Formativi e Ospiti

1. La quota di iscrizione al Congresso Nazionale è stabilita dal Consiglio Direttivo della Società SIN su proposta della Presidenza SIN.
2. La gestione dei Grant Formativi è di pertinenza del PCO e di un delegato individuato dal CTS SIN, in osservanza del Regolamento Grant SIN.
3. La Presidenza si impegna a seguire le indicazioni contenute nel Capitolato del Congresso per quanto concerne la gestione di Speaker e Ospiti sia nazionali che internazionali.

h. Modifiche al Regolamento

Eventuali modifiche al presente regolamento possono essere proposte e deliberate dal Consiglio Direttivo SIN, pur divenendo operative esclusivamente nel Congresso successivo.

Regolamento Sezioni Regionali

Name (ogni)

Signature _____

Date _____



Art. 6 (Il Segretario)

Il Segretario viene eletto dall'Assemblea dei soci a maggioranza semplice. Dura in carica due anni e non è **di norma** eleggibile per più di due volte ~~consecutive~~. Può avvalersi della collaborazione di un Collegio di Segreteria da lui stesso nominato composto, di norma, da non più di due membri, **nel rispetto dell'equità di genere, nonché da 2 rappresentanti della Sezione Giovani scelti tra i soci della sezione regionale**

Coordina le attività della Sezione svolgendo compiti di tipo informativo, organizzativo, esecutivo e di attuazione alla deliberazione dell'Assemblea.

Il Segretario, congiuntamente con i Segretari regionali di altre Società dell'area delle Neuroscienze Cliniche, si accredita presso l'Assessorato Regionale alla Sanità, svolgendo un ruolo di promozione e di consulenza. Cura i rapporti con **la Presidenza e il Consiglio Direttivo della SIN** alla quale è tenuto a presentare annualmente una relazione sulle attività svolte oltre che il verbale delle Assemblee effettuate.

Art. 7 (Riunioni)

Le Sezioni sono tenute ad organizzare almeno una riunione annuale ed a svolgere attività per il conseguimento degli scopi statutari. E' auspicabile che tali riunioni, organizzate in collaborazione con le Sezioni Regionali di altre Società dell'area delle Neuroscienze Cliniche, siano aperte a tutti gli operatori dell'area, anche se non soci o soci di Società che non hanno una organizzazione regionale.

Le iniziative delle Sezioni sono da considerarsi espressione della SIN e, pertanto, sottoposte al vaglio del CD che ne può interrompere o modificare l'espletamento, qualora in difformità con gli obiettivi statutari della SIN. I programmi delle riunioni devono essere resi preliminarmente noti alla **Presidenza** della SIN, a cura dei Segretari Regionali. **Nel caso di eventi a carattere congressuale o altri eventi scientifici (simposi, tavole rotonde, convegni, workshop), anche se congiunti con altre Associazioni, tali eventi dovranno essere approvati dal Consiglio Direttivo e rispettare il Codice Deontologico e il GEP della Società nonché seguire quanto previsto dal Regolamento del Convegno Nazionale. Laddove previsto il coinvolgimento di Aziende Farmaceutiche, l'organizzazione dovrà attenersi a quanto indicato dal Codice Deontologico di Farmindustria**

Art. 8 (Compiti specifici)

Le Sezioni collaborano con gli organi direttivi nazionali per la realizzazione di iniziative decentrate di aggiornamento secondo modalità consone alla normativa in vigore. Sviluppano iniziative rivolte ad aggregare in sede regionale la comunità **dei Neurologi**, proponendo modalità di collaborazione con le società scientifiche **aderenti**. Svolgono azione di consulenza e promozionale nei confronti dell'Assessorato Regionale alla Sanità. Eventuali modalità organizzative, difformi da quelle previste in questo regolamento, dovranno essere preliminarmente autorizzate dal Consiglio Direttivo SIN. **Le Sezioni devono tenere informata la Presidenza e, tramite il segretario, la SIN delle proprie attività e presentare annualmente, di norma entro una settimana dall'inizio del Convegno Nazionale, una relazione dell'attività svolta e un programma delle attività previste nell'anno successivo. In caso in cui tale relazione non venga presentata o non sia valutata positivamente dal CD, il segretario sarà considerato automaticamente sospeso.**

Art. 9 (Finanziamento)

La SIN destina alle Sezioni fino al 20% delle quote versate dai soci residenti nella Regione. Tali somme potranno essere utilizzate per l'organizzazione delle riunioni, anche in collaborazione con altre Sezioni della SIN o di altre Società Scientifiche aderenti.

La somma resta a disposizione del Segretario Regionale presso la Segreteria SIN e l'erogazione avviene dietro richiesta motivata e documentata. Il finanziamento deve essere utilizzato entro l'anno di riferimento nel rispetto degli obiettivi statutari. Somme pervenute alla Sezioni a titolo diverso possono essere depositate presso la Segreteria SIN e tenute a loro disposizione detratta una quota del 10% per spese di segreteria.

Nel caso la Sezione intenda organizzare eventi formativi, il Segretario dovrà attenersi a quanto previsto dal Regolamento previsto e potrà richiedere un contributo non vincolante fino a 5000,00 euro.

REGOLAMENTO ELETTORALE SEZIONI REGIONALI

Le elezioni sono indette dal segretario uscente o, in sua vece, dal Presidente della SIN (nel caso di una sezione nuova istituzione o senza segretario, nonché nel caso di inadempienza del segretario) **entro 1 mese dall'insediamento del Consiglio Direttivo, ovvero ogni 2 anni in coincidenza con il rinnovo delle cariche della Società;**

la convocazione per l'elezione va pubblicata sul sito SIN e inviata per posta elettronica ai soci che hanno comunicato il loro indirizzo e-mail due mesi prima delle elezioni;

le candidature (accompagnate da un breve CV) vanno pubblicate sul sito SIN un mese prima delle votazioni, **rispettando di norma l'equità di genere;**

hanno diritto al voto i soci SIN aderenti alla sezione regionale, iscritti da almeno sei mesi e in regola con il pagamento della quota sociale;

i candidati devono essere iscritti alla SIN da almeno 10 anni, in regola con il pagamento della quota associativa, **oppure** devono aver ricoperto incarichi societari, in Consiglio Direttivo, Gruppi di Studio o Associazioni Autonome Aderenti.

REGOLAMENTO ATTIVITA' FORMATIVA

1. L'evento formativo annuale organizzato autonomamente dalle sezioni, dovrà essere distanziato nel tempo in modo da non interferire con lo svolgimento del Congresso Nazionale SIN. Le Sezioni saranno invitate a collaborare al successo didattico-scientifico del Congresso stesso.
2. Le Sezioni Regionali della SIN possono fare richiesta all'Ufficio di Presidenza di supporto economico per attività formative, scientifiche e istituzionali. Le richieste, in coerenza con quanto previsto dal Codice deontologico di Farmindustria e indicate nel regolamento del Convegno Nazionale, dovranno di norma pervenire entro un settimana dalla data del Convegno nazionale congiuntamente alla relazione annuale e il programma delle attività previste nell'anno successivo in coerenza con l'articolo 8.
3. L'Ufficio di Presidenza valuterà le motivazioni della proposta ed esprimerà un parere in merito, da sottoporre all'approvazione del Consiglio Direttivo (CD) della SIN. Prima della sottomissione al CD, l'Ufficio di Presidenza potrà chiedere ulteriori chiarimenti sulle finalità, l'organizzazione e le caratteristiche finanziarie delle attività proposte.
4. In concomitanza alla richiesta di supporto economico, il Segretario della Sezione dovrà fornire una relazione dell'attività del gruppo che riguardi le attività svolte nei precedenti due anni, con particolare attenzione a:
 - a. precedente organizzazione di eventi di carattere scientifico-divulgativo (anche per via telematica),
 - b. produzione di documenti scientifici,
 - c. coinvolgimento nelle attività del Gruppo dei Giovani Neurologi

1. La collaborazione tra due o più Sezioni costituirà un criterio di merito nella valutazione delle attività proposte, ai fini della concessione del contributo.
2. Il supporto economico potrà essere richiesto per una unica attività all'anno e solo una volta l'anno e potrà variare tra i 3000 ed i 5000 euro, in relazione alla tipologia delle attività. Nel caso in cui il contributo riguardi l'organizzazione di eventi delle Sezioni, la Segreteria Sin è disponibile a collaborare all'organizzazione.
3. Le sezioni potranno far richiesta di supporto all'Ufficio di Presidenza che valuterà i contenuti scientifici, formativi e/o assistenziali e compatibilmente con la situazione finanziaria deciderà in proposito. Potranno accedere alla richiesta di supporto economico soltanto quelle Sezioni che abbiano espletato in modo adeguato le attività di rendicontazione e progettazione, come di sotto richiesto
4. L'Ufficio di Presidenza, compatibilmente con la situazione finanziaria, porterà in consiglio direttivo l'approvazione della richiesta
5. I finanziamenti erogabili alle Sezioni saranno sottoposti a rendicontazione puntuale e a valutazione dell'attività svolta;

Regolamento Gruppi di Studio

Name _____

Signature _____

Date _____



6. I GdS sono "a termine" con una durata massima di 4 anni. Al termine del quadriennio successivo all'anno in cui sono stati istituiti decadranno automaticamente, salvo che il Consiglio Direttivo non ne autorizzi un ulteriore periodo di attività, sulla base di una motivata richiesta avanzata dal Gruppo e documentata sulla base delle attività svolte e dei programmi ulteriori da sviluppare in coerenza con quanto previsto dall'art.3.

6.1. I GdS devono tenere informata la Presidenza **semestralmente** e, tramite il segretario, la SIN delle proprie attività e presentare annualmente **in coincidenza con il Convegno Nazionale** una relazione dell'attività svolta e un programma delle attività previste nell'anno successivo.

6.2. In caso in cui tale relazione non venga presentata **il GDS sarà considerato sospeso e se la relazione non fosse presentata** per due anni consecutivamente o valutata positivamente dal CD, il GdS sarà considerato automaticamente sciolto.

7. I GdS si riuniscono in assemblea almeno una volta l'anno, in occasione del congresso nazionale SIN o in occasione di una loro riunione autonoma.

8.1. Eleggono al proprio interno un coordinatore che curerà lo svolgimento delle attività del Gruppo, i rapporti con gli organi istituzionali SIN e tengono un elenco aggiornato degli aderenti al Gruppo, in stretta collaborazione con la segreteria amministrativa SIN.

8.2. Il coordinatore del GdS dura in carica 2 anni e può essere rinnovato una sola volta (*ovvero potrà svolgere fino ad un massimo di due mandati consecutivi*). **Può avvalersi della collaborazione di un Collegio di Coordinamento da lui stesso nominato composto, di norma, da non più di due soci, nel rispetto dell'equità di genere, nonché da 2 rappresentanti della Sezione Giovani scelti tra i membri del GDS**

11. La SIN promuove la visibilità e l'afferenza ai GdS fra i propri soci, diffondendo all'atto della richiesta di pagamento della quota sociale, l'elenco dei gruppi di studio a cui il socio può afferire, al fine di divulgare le iniziative correlate alle attività dei GdS.

11.1. L'adesione al GdS è richiesta annualmente al momento del rinnovo della quota sociale **ed è limitata a 5 GdS.**

11.2. L'adesione al GdS decade con il mancato rinnovo della quota sociale annuale

REGOLAMENTO ELETTORALE GRUPPI DI STUDIO SIN

Le elezioni sono indette **ogni 2 anni** dal coordinatore uscente o, in sua vece, dal Presidente della SIN (nel caso di un GdS di nuova istituzione o senza coordinatore, nonché nel caso di inadempienza del coordinatore) **in coincidenza con il Convegno Nazionale**;

la convocazione per l'elezione è pubblicata sul sito SIN e inviata per posta elettronica due mesi prima delle elezioni ai soci in regola con le quote e che hanno comunicato il loro indirizzo e-mail;

le candidature (accompagnate da un breve CV) verranno pubblicate sul sito SIN un mese prima delle votazioni;

hanno diritto al voto i soci SIN aderenti al GdS, iscritti da almeno sei mesi e in regola con il pagamento della quota sociale annuale;

i candidati devono essere iscritti alla SIN da almeno un biennio e in regola con le quote sociali.

In ottemperanza a quanto previsto dal GEP è auspicabile che il coordinamento dei GDS preveda un'alternanza tra i due generi