

CONSIGLIO DIRETTIVO SIN

VIRTUAL MEETING 24.06.2024

ORE 18,00



ORDINE DEL GIORNO

- **COMUNICAZIONI PRESIDENZA**
- **AGGIORNAMENTI E RELAZIONI GDS**
- **AGGIORNAMENTI E RELAZIONI SEZIONI REGIONALI**
- **AGGIORNAMENTO CONGRESSO SIN ROMA 2024**
- **APPROVAZIONE NUOVI SOCI, SOCI ADERENTI E PATROCINI**
- **VARIE ED EVENTUALI**

The background image is a dark, atmospheric landscape. In the foreground, a large, spherical satellite dish antenna is visible, partially obscured by shadows. The middle ground shows a valley with several smaller satellite dishes and some structures. In the background, there are rolling hills and mountains under a dark, overcast sky. The overall tone is somber and technical.

COMUNICAZIONI PRESIDENZA

Prof.ssa LAURA BONANNI

Segretario regionale SIN
ABRUZZO

Dott. SIMONE VIDALE

Segretario regionale SIN
LOMBARDIA

Prof.ssa MARINA DE TOMMASO

Riconfermato Coordinatore GdS
Dolore Neuropatico

Dott. EUGENIO PUCCI

Coordinatore GdS Bioetica e Cure
Palliative

BENVENUTO A :

COSTITUZIONE NUOVO GDS
“BIOMARKER IN NEUROLOGIA”

PROPONENTI: PADOVANI, PARNETTI, **PILOTTO, GAETANI,**
BENUSSI, TESSITORE, LABATE, DESTEFANO, BOZZALI, ZANUSSO,
MARRA, MARTORANA, CHIASSERINI, BELLOMO, L. BONANNI

COSTITUZIONE NUOVO GDS
“**NEUROTECNOLOGIA E
NEUROMODULAZIONE**”

PROPONENTI:

Alberto Benussi Antonio Suppa Barbara Borroni Di Lazzaro Vincenzo Eleopra Roberto Franco Valzania,
Giacomo Koch Mario Zappia **Maurizio Zibetti** Nicola Ticozzi , Quartarone Angelo >, alberto priori >, leonardo
Iopiano, I Bonanni, Simone Rossi, Alessandro Stefani

SINGIOVANI

REGOLAMENTO SEZIONE

VIDEOSIN

- RIELABORAZIONE E CREAZIONE DI UN ARCHIVIO COMUNE DEGLI ATTI ON LINE E WEBINAR: COME EMERSO DIVIDEREMO IN DUE FASI QUESTA ATTIVITÀ.
- LA PRIMA CHE POTREBBE ESSERE PRONTA GIÀ A GENNAIO E QUELLA DI RAGGRUPPARE TUTTI GLI ATTI ON LINE PUBBLICATI NEGLI PRECEDENTI A PARTIRE DAL 2014 IN UN'UNICA PIATTAFORMA CON UN MOTORE DI RICERCA TRASVERSALE CHE CONSENTA DI TROVARE VELOCEMENTE I CONTENUTI IN BASE ALL'AUTORE E AL TITOLO.
- QUESTA ATTIVITÀ SARÀ PROPEDEUTICA ALLA SECONDA FASE OSSIA QUELLA DI CREARE DEI PERCORSI AD HOC SIANO ESSI OSPITATI SU UNA PIATTAFORMA FAD O SUL SITO DELLA SIN, MUTUANDO QUANTO GIÀ PROPOSTO DA EAN. INOLTRE IL PRIMO PASSAGGIO PERMETTERÀ A VOI DI CLASSIFICARE E CATALOGARE LE RELAZIONI CON MAGGIORE PRECISIONE ATTRAVERSO L'UTILIZZO DI TAG E PAROLE CHIAVE SPECIFICHE.
- COME ULTIMO PASSAGGIO SI È PENSATO DI ATTIVARE UNA FUNZIONE DI CONDIVISIONE DEL CONTENUTO CHE PERMETTERÀ DI DIFFONDERLO ATTIRANDO NUOVI UTENTI VERSO IL SITO DELLA SIN.

NEUROLOGICAL SCIENCES

ADVISORY BOARD

ADVISORY BOARD MEMBERS ARE EXPECTED TO:

1. REVIEW AT LEAST 12 MANUSCRIPTS PER YEAR.

IN PARTICULAR:

A. RESPOND TO INVITATIONS TO PEER-REVIEW SUBMISSIONS WITHIN 2 DAYS

B. COMPLETE THEIR REVIEWS WITHIN 14 DAYS

2. IN AN EFFORT TO FURTHER IMPROVE OUR REVIEW PROCESS, EDIT THEIR PROFILE IN EDITORIAL MANAGER, THE JOURNAL MANUSCRIPT TRACKING SYSTEM, BY ENTERING THEIR "PERSONAL CLASSIFICATIONS" TO MAKE SURE THAT THEY RECEIVE INVITATIONS TO REVIEW MANUSCRIPTS WITHIN THEIR AREAS OF EXPERTISE.

PLEASE LOG IN AT [HTTPS://WWW.EDITORIALMANAGER.COM/NEUS/](https://www.editorialmanager.com/neus/)

3. SUBMIT AT LEAST 1 ORIGINAL MANUSCRIPT TO THE JOURNAL PER YEAR

4. SUBMIT AT LEAST ONE REVIEW ARTICLE IN THREE YEAR-PERIOD

5. KINDLY REMEMBER TO CITE NEUROLOGICAL SCIENCES IN THEIR MANUSCRIPTS SUBMITTED TO OTHER JOURNALS, IF APPROPRIATE.

6. SHARE INTERESTING PAPERS PUBLISHED IN NEUROLOGICAL SCIENCES WITH THEIR PEERS.

COMUNICAZIONE

- GAS COMUNCATION
- COMMISSIONE COMUNICAZIONE
- 22 LUGLIO WORLD BRAIN DAY
- 10 OTTOBRE GIORNATA ITALIANA DELLA NEUROLOGIA

APPROVAZIONE CONTRATTO
CATTANEO ZANETTO

SIN E IL TAVOLO MINISTERIALE GCA

DELEGATI

ALESSANDRO PADOVANI

MATILDE LEONARDI



ITALIAN STRATEGY

BRAIN HEALTH



1. INCLUSIONE DEL TEMA DELLA SALUTE DEL CERVELLO NELL'AMBITO DELLE INIZIATIVE ISTITUZIONALI, NAZIONALI E REGIONALI, IN COERENZA CON I PRINCIPI E GLI **OBIETTIVI DELLA SALUTE GLOBALE** E IN LINEA CON GLI OBIETTIVI DEL **GLOBAL ACTION PLAN DELL'OMS** E DELLO **SVILUPPO SOSTENIBILE 2030**.

2. ISTITUZIONE DI UN **TAVOLO INTERDISCIPLINARE PER LA SALUTE DEL CERVELLO E PER IL MONITORAGGIO DELLA IMPLEMENTAZIONE DELLA STRATEGIA ITALIANA 2024-2031**, PRESSO IL MINISTERO DELLA SALUTE, CHE COINVOLGA TUTTE LE ISTITUZIONI, POLITICHE, SCIENTIFICHE, LAICHE, CHE SOTTOSCRIVONO IL MANIFESTO "ONE BRAIN, ONE HEALTH" E CHE NEI LORO MANDATI SONO RESPONSABILI DEI DIVERSI LIVELLI DI ORGANIZZAZIONE DELLA SALUTE IN ITALIA.

RAFFORZARE LA GOVERNANCE



3. POTENZIAMENTO DELLE INFRASTRUTTURE SANITARIE E DELLA RICERCA, RAFFORZAMENTO DELLE RETI TERRITORIO-OSPEDALE ANCHE ATTRAVERSO L'IMPLEMENTAZIONE DELLE TECNOLOGIE DIGITALI E HTA, NONCHÉ INTEGRAZIONE DEI SERVIZI SOCIOSANITARI IN TUTTE LE FASI DELLA VITA (NELLA LOGICA DEL PNRR SALUTE E DEL DM 77/2022
4. SVILUPPO DI SPECIFICI MODELLI DI “CURE DI PROSSIMITÀ-PROXIMITY CARE” PER LA SALUTE DEL CERVELLO NEL QUADRO DEL RIDISEGNO DELLE CURE PER GARANTIRE EQUITÀ DI ACCESSO AI PERCORSI DIAGNOSTICI E DI PRESA IN CURA E IN CARICO DEI PAZIENTI CON MALATTIE NEUROLOGICHE E MALATTIE MENTALI IN TUTTE LE FASI DI MALATTIA.

**FORNIRE DIAGNOSI, CURA E TRATTAMENTI EFFICACI,
TEMPESTIVI E MIRATI**



5. ELABORAZIONE E PIANIFICAZIONE DI PROGRAMMI DI EDUCAZIONE E FORMAZIONE SU STILI DI VITA SANI, CHE PROMUOVANO LA SALUTE DEL CERVELLO E LA PREVENZIONE DELLE MALATTIE NEUROLOGICHE E DELLE MALATTIE MENTALI, ATTRAVERSO I VARI LIVELLI DI ISTRUZIONE, A PARTIRE DAI PRIMI ANNI DI VITA FINO ALL'ETÀ ANZIANA, AI FINI DEL RICONOSCIMENTO DELLA PREVENZIONE E DEL CONTROLLO DEI FATTORI DI RISCHIO COME PUNTO ESSENZIALE DELLA STRATEGIA ONE BRAIN, ONE HEALTH ITALIANA.

6. PROMOZIONE DI CAMPAGNE NAZIONALI DI SENSIBILIZZAZIONE E INFORMAZIONE CHE POSIZIONINO LA SALUTE DEL CERVELLO COME UNA PRIORITÀ DI SALUTE PER IL PAESE, CON IL COINVOLGIMENTO DELLE ASSOCIAZIONI CHE HANNO NELLA PROPRIA MISSIONE IL SOSTEGNO ALLA RICERCA SCIENTIFICA E ALL'ASSISTENZA AI PAZIENTI E AI FAMILIARI.

ATTUARE STRATEGIE DI PROMOZIONE E PREVENZIONE
DELLE MALATTIE DEL CERVELLO

- 7. PROMOZIONE DI UN'ALLEANZA TRA RICERCATORI DELLE NEUROSCIENZE DI BASE E DELLE NEUROSCIENZE, MIRATA ALLA VALORIZZAZIONE DEL RUOLO DELLA PARTNERSHIP PUBBLICO-PRIVATO E DELL'ECOSISTEMA DEI DATI SANITARI PER INTEGRARE RICERCA, INNOVAZIONE E SVILUPPO DI TERAPIE E MODELLI DI ASSISTENZA SANITARIA.
- 8. PROMOZIONE DELLE COMPETENZE SANITARIE E ASSISTENZIALI IN TEMA DI SALUTE DEL CERVELLO, ATTRAVERSO PERCORSI FORMATIVI PROFESSIONALIZZANTI E L'EMPOWERMENT DELLE PERSONE CON PATOLOGIE NEUROLOGICHE E MENTALI E DEI CAREGIVERS, NONCHÉ ADOZIONE STANDARDIZZATA DI VALUTAZIONI DI ESITI DEGLI INTERVENTI RICEVUTI DAI PAZIENTI E SUGLI OUTCOME DI SALUTE.

PROMUOVERE RICERCA, INNOVAZIONE E SISTEMI INFORMATIVI

9. ADOZIONE IN UN'OTTICA ONE HEALTH DI SOLUZIONI CONCRETE PER VALORIZZARE, PROMUOVERE E PROTEGGERE IL CERVELLO DURANTE L'INTERO ARCO DELLA VITA E IN TUTTE LE FASCE DELLA POPOLAZIONE E DEFINIRE STRATEGIE CAPACI DI DIMINUIRE IL BURDEN PER DIVERSE PATOLOGIE DEL CERVELLO PER PAZIENTI DI OGNI ETÀ.

10. RAFFORZAMENTO DEL RICONOSCIMENTO DELLA FIGURA DEL CAREGIVER FAMILIARE, NONCHÉ DEL VALORE SOCIO-ECONOMICO DELL'ATTIVITÀ DI CURA NON PROFESSIONALE, GARANTENDO UNA PIENA ATTUAZIONE DEL QUADRO LEGISLATIVO GIÀ ESISTENTE PER OTTIMIZZARE I SERVIZI A SUPPORTO DELLA FAMIGLIA CHE SI TRADUCANO ANCHE IN UN CONTRIBUTO ALLA SOSTENIBILITÀ DELL'INTERO ECOSISTEMA.

**RAFFORZARE L'APPROCCIO DI SANITÀ PUBBLICA PER
DISTURBI NEUROLOGICI E MENTALI**



SDA Bocconi
SCHOOL OF MANAGEMENT



NeuroNet

Neurology Network

IMPOSTAZIONE E OBIETTIVI

Sarà sviluppato un percorso di ricerca che abbia come destinatari l'intera platea dei neurologi SIN. In particolare il target della rilevazione sono le UO di Neurologia su tutto il territorio nazionale, da raggiungere attraverso la rete dei professionisti aderenti alla SIN.

SURVEY

Sarà condotta una survey, che rappresenta il principale strumento metodologico utilizzato per la realizzazione della ricerca, con due obiettivi principali :

1

Indagare **come le UO di neurologia distribuiscono le risorse disponibili** a partire dai **modelli di relazione ospedale-territorio** concettualizzati nell'ambito dell'attività di ricerca della precedente edizione di NeuroMLab

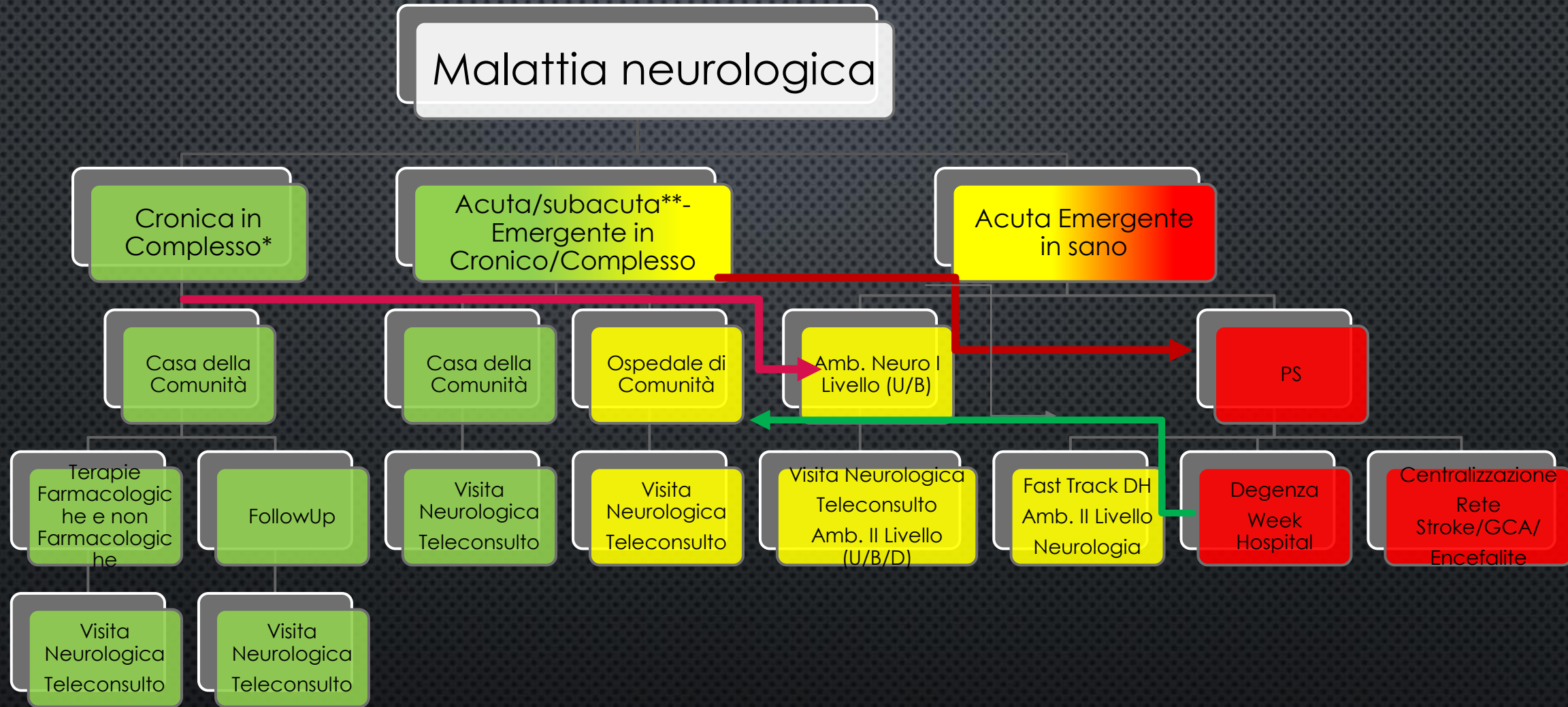
2

Analizzare gli **elementi di razionalità organizzativa** da presidiare per evitare che emergano forme di eccessiva generalizzazione o specializzazione delle UO

Razionale e finalità della survey verranno condivisi attraverso un primo incontro dello **Steering Committee** di progetto con referenti SDA Bocconi, SIN e Biogen. I contenuti verranno ulteriormente elaborati nell'ambito di un Workshop con la partecipazione dei componenti dell'**Osservatorio Sanità-Neurologia SIN**.

La survey verrà diffusa attraverso una call to action da parte di SIN e si prevede rimanga in diffusione per **almeno un mese**, con **reminder periodici**, in modo da **massimizzare il tasso di risposta** e coprire quanto più possibile le UO di Neurologia sul territorio nazionale.

I PERCORSI DIAGNOSTICI E TERAPEUTICI NEI LUOGHI DI CURA



- *Patologia cronica ad alta complessità in soggetto non portatore di Complessità/Fragilità SocioSanitaria → **Ambulatorio Specialistico di II Livello**
- **Patologia Acuta/Subacuta a intensità Moderata-Elevata in soggetto ad alta Complessità/Fragilità SocioSanitaria → **Ospedale di Comunità/Ospedale Generale**
- ** Patologia Acuta/Subacuta a intensità Moderata-Elevata in soggetto ad bassa Complessità/Fragilità SocioSanitaria → **Ospedale Generale**

DAGLI SKILLS DIGITALI ALLA NEUROLOGIA DIGITALE

Digital Health

Comprehensive concept of the utilization of information and communication technology (ICT) for all medical, nursing care, or healthcare support.

Digital Medicine

Digital Health related to medical care and broadly supporting medicine practice.

Digital Therapeutics (DTx)

The use of digital technology for disease treatment in Digital Medicine.

Therapeutic app
+ IoT device etc.

CureApp SC™

Therapeutic app

CureApp HT™
SUSMED Med CBT-i

Medical Device

Software as a
Medical Device
(SaMD)

- IL CONCETTO DI **MEDICINA DIGITALE** — O DIGITAL HEALTH — PRESCINDE DALLA SEMPRE FONDAMENTALE INCLUSIONE DELLE TECNOLOGIE NELLA CURA DEL PAZIENTE E ABBRACCIA UN TEMA LEGGERMENTE DIVERSO MA SEMPRE FONDAMENTALE: L'INCLUSIONE DELLE TECNOLOGIE DELL'INFORMAZIONE E DELLA COMUNICAZIONE NEL PERCORSO CHE CONSENTE AI PAZIENTI DI RITROVARE LA PROPRIA SALUTE.
- LA COMMISTIONE TRA INNOVAZIONE TECNOLOGICA E MEDICINA È **UN PIANO GIÀ NOTO**, E ANCHE ABBASTANZA OVVIO: SAPPIAMO CHE, PER OVVI MOTIVI, DELLE NOVITÀ TECNICHE IN CAMPO SCIENTIFICO O DIGITALE POSSONO PORTARE BENEFICI INDESCRIVIBILI PER RAMI DIVERSI DELLA CURA UMANA.
- A TUTTO QUESTO SI AGGIUNGE LA MEDICINA DIGITALE, UN PERCORSO CHE PERMETTE DI **SOSTENERE AL MEGLIO** LA RELAZIONE TRA PAZIENTE E SISTEMA MEDICO CON UNA SERIE DI INNOVAZIONI TECNOLOGICHE CHE RENDONO IL PERCORSO SEMPRE PIÙ AGEVOLE. È ADATTO A CHI HA BISOGNO DI ATTENZIONI.

DNH

DIGITAL NEURO HUB

Connect. Innovate. Transform Health.

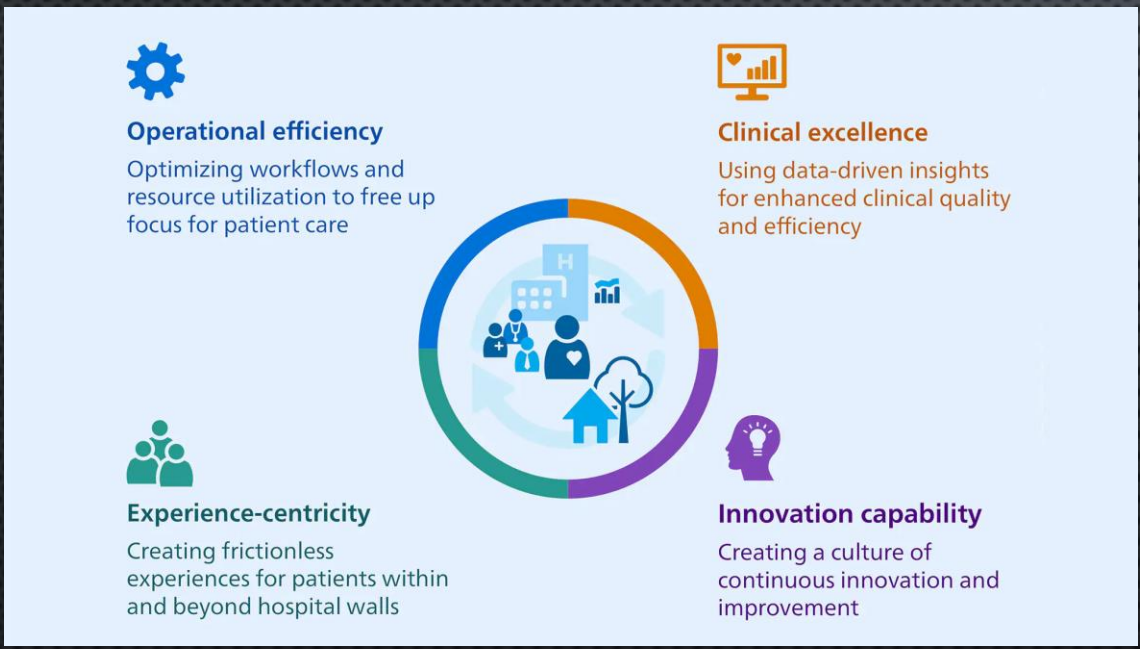
13-16 giugno 2024

H-FARM – Roncade, TV

Sin
SOCIETÀ ITALIANA DI NEUROLOGIA

 **Biogen**

DOCUMENTO AISDET/SIN CHANGING VIEW



- **PROPORRE MODELLI ORGANIZZATIVI DEI RUOLI PROFESSIONALI ALL'INTERNO DELLA REVISIONE DEI PROCESSI ASSISTENZIALI E DI CURA IN AMBIENTE DIGITALE IN TELEMEDICINA**, IN PARTICOLARE PER QUANTO RIGUARDA L'”ULTIMO CHILOMETRO” E CIOÈ QUELLO LEGATO ALLA CURA E ALL'ASSISTENZA AL DOMICILIO DEL PAZIENTE;
- **PROPORRE MODELLI DI VALUTAZIONE CLINICA E ASSISTENZIALE DEGLI AMBIENTI DI TELEMEDICINA** UTILIZZATE DAL PUNTO DI VISTA DELLE RICADUTE IN TERMINI DI OUTCOME RISPETTO AGLI OBIETTIVI AZIENDALI E ALLA DOMANDA DI ASSISTENZA E SALUTE DEI PAZIENTI;
- **COLLABORARE PER LA STESURA DI UN QUADRO NORMATIVO** PIÙ UNITARIO E OMOGENEO A TUTELA E GARANZIA DELLE FIGURE MEDICHE E SANITARIE, DEL PAZIENTE E DELLE STESSE AZIENDE SANITARIE;
- **PRODURRE DOCUMENTI SCIENTIFICI DI VALIDAZIONE CLINICA E ASSISTENZIALE** DEI RISULTATI DEI PROGETTI ASSOCIATI AL PNRR MISSIONE 6 C1 E C2

GRUPPI DI STUDIO

INTERVENGONO

GRUPPO DI STUDIO SCLEROSI MULTIPLA (CLAUDIO GASPERINI)

NEUROLOGIA DIGITALE E INTELLIGENZA ARTIFICIALE (LUIGI LAVORGNA)

GRUPPO DI STUDIO SCLEROSI MULTIPLA
(CLAUDIO GASPERINI)

Attività del GDS Sclerosi Multipla

Il network della SM include sul territorio nazionale circa 250 centri di riferimento



- **RUOLO EDUCAZIONALE**
convegni, seminari e congressi e con la partecipazione di tutti coloro, giovani in particolare, che sono coinvolti nella gestione del paziente con sclerosi multipla
- **FAVORIRE STUDI COLLABORATIVI**, incentivando il network dei centri italiani
- **IMPLEMENTARE la collaborazione con il Registro Italiano SM**
- **INTERLOCUZIONE ed ADVOCACY** (insieme ad AISM) con le Istituzioni (Agenas-Aifa-Ministero della Salute) per la costruzione di percorsi assistenziale ed ottimizzazione dell'uso delle terapie

Attività del GDS Sclerosi Multipla

ATTIVITA' EDUCAZIONALE (2023-2024)

1. **Evento formativo annuale:** «XXV approfondimenti monotematici nella SM “Algoritmi terapeutici a confronto» (*Gallarate, 31 marzo 2023*)
2. **Evento formativo annuale** «XXVI Approfondimenti monotematici nella SM “Prevenzione del danno e recupero della funzione» (*Gallarate, 22 marzo 2024*)
3. **Webinar multidisciplinare** «La nevralgia trigeminale nel paziente con sclerosi multipla: strategie multidisciplinari congiunte tra neurologo e neurochirurgo» (*8 settembre 2023*) - *in collaborazione con SINCH. Consensus paper in preparazione*
4. **Webinar multisisciplinare:** «Voci a confronto del neurologo e infettivologo sul monitoraggio della terapia nella SM» (*27 Maggio 2024*)
5. **Mini interviste web** a neurologi e ricercatori su specifiche tematiche durante la giornata mondiale della SM (*collaborazione con Moonlight communication*)

Attività del GDS Sclerosi Multipla

FAVORIRE STUDI COLLABORATIVI di network

Nel 2020 la SIN, la FISM (MUSC-19 Study Group) hanno creato un **protocollo di intesa finalizzato alla creazione di studi collaborativi per studiare l'impatto della infezione di COVID 19 nei pazienti con SM** e valutare le correlazioni con le terapie modificanti il decorso della malattia così come l'efficacia dei vaccini nei pazienti in trattamento con terapie immunomodulanti/immunosoppressive

I risultati sono stati pubblicati su riviste ad alto impact factor:

- *Sormani et al. Ann Neurol 2021;*
- *Bergamaschi et al. Eur Neurol 2021;*
- *Sormani et al Neurol Neuroimmunol and Neuroinflamm 2021;*
- *Sormani et al Mult Scler 2021, SARS-CoV-2 serology after COVID-19 in multiple sclerosis:*

An international cohort study Sormani et al *Mult Scler 2022*

Attività del GDS Sclerosi Multipla

FAVORIRE STUDI COLLABORATIVI di network

Il GdS SM ha in corso due studi multicentrici con patrocinio SIN finalizzati alla migliore valutazione della ***spasticità nella SM*** ed alla validazione di un progetto di riabilitazione neurocognitiva in telemedicina

Attività del GDS Sclerosi Multipla

FAVORIRE STUDI COLLABORATIVI di network

Prof. Francesco Patti Università di Catania

*Progetto studio TEAMS
Validazione della televisita in pazienti con SM*

Prof. Matilde Inglese Università Genova

A Prospective, Multicenter, Observational Study of Real Clinical Practice to evaluate Safety and Efficacy of switching from alemtuzumab to ocrelizumab in Multiple Sclerosis patients with Evidence of Disease Activity after the first two cycles of treatment with alemtuzumab

Dott.ssa Carla Tortorella S Camillo Forlanini

*Clinical and radiological prognostic predictors in Neuromyelitis Optica Spectrum Disorders (NMOSD) and MOG Antibody-mediated Disorders (MOGAD).
Evaluation by Italian MS Registry and implementation of a disease-specific dataset*

Prof. Marco Salvetti Università La Sapienza

SARS-CoV-2 and Multiple Sclerosis: Has the Interplay Started? A Study on the Impact of Infection and Vaccine on the Development of Multiple Sclerosis

Attività del GDS Sclerosi Multipla

FAVORIRE STUDI COLLABORATIVI di network

Prof. Nicola De Stefano Università di Siena

A Retrospective-Prospective study

Clinical, imaging and serological biomarkers to distinguish inflammatory demyelinating diseases: multidimensional diagnostic algorithm and long-term management

Prof. Gerola Marfia Università PTV, Roma

Studio osservazionale multicentrico retrospettivo degli outcomes clinico-radiologici di malattia e gravidici in una coorte italiana di donne affette da SM sottoposte a metodiche di Procreazione Medicalmente Assistita (PMA)

Prof. Simona Bonavita Università Napoli

Pregnancy outcomes and disease control in women with MS treated with ofatumumab and subcutaneous natalizumab

Prof. Marinella Clerico Università Torino

Ruolo dei fattori ambientali nella Sclerosi Multipla Pediatrica: studio dell'infezione da EBV e del microbioma intestinale

Prof. Letizia Leocani

Patient-centered digital mobility to predict and monitor MS

Attività del GDS Sclerosi Multipla

IMPLEMENTARE la collaborazione con il Registro Italiano SM

Consolidata collaborazione con il registro Italiano SM
(circa 80.000 pazienti SM e circa 650 pazienti con NMOSD inseriti nel registro Italiano SM e Malattie Correlate)

Il coordinatore del GdS fa di diritto parte del Comitato Scientifico

Il Registro collabora a livello internazionale con il Big MS data network

Attività del GDS Sclerosi Multipla

INTERLOCUZIONE ed ADVOCACY

- Il GdS SM in collaborazione alla Associazione Italiana Sclerosi Multipla ha concluso il **confronto con AGENAS iniziato nel 2021 e finalizzato, con relativa deliberazione, un documento per la definizione di un PDTA nazionale SM per il confronto Stato-Regioni.**
- **Aperta interlocuzione con AIFA per la ridefinizione della nota 65 relativa all'uso delle terapie di prima e seconda linea. Prossimo incontro 3 luglio 2024** (*Gruppo di lavoro: Claudio Gasperini, Paolo Gallo, Massimo Filippi*)

GRUPPO DI STUDIO NEUROLOGIA DIGITALE E INTELLIGENZA
ARTIFICIALE
(LUIGI LAVORGNA)

Articoli prodotti con la collaborazione dei membri del gruppo di studio

PRIMO_AUTORE	TITOLO	ANNO	IF
Brigo F	Telemedicine and the challenge of epilepsy management at the time of COVID-19 pandemic	Epilepsy Behav. 2020	2,7
Lavorgna L	The Use of Social Media and Digital Devices Among Italian Neurologists	Front Neurol. 2020	3,4
Cuffaro L	Dementia care and COVID-19 pandemic: a necessary digital revolution.	Neurol Sci. 2020	3,3
Miele G	Telemedicine in Parkinson's Disease: How to Ensure Patient Needs and Continuity of Care at the Time of COVID-19 Pandemic	Telemed J E Health. 2020	4,7
Moccia M	Assessing disability and relapses in multiple sclerosis on tele-neurology	Neurol Sci. 2020	3,3
Brigo F	Digital work engagement among Italian neurologists	Ther Adv Chronic Dis. 2021	3,4
Spina E	How to manage with telemedicine people with neuromuscular diseases?	Neurol Sci. 2021	3,3
Ricciardi D	Myasthenia gravis and telemedicine: a lesson from COVID-19 pandemic	Neurol Sci. 2021	3,3
Iodice F	Stroke and digital technology: a wake-up call from COVID-19 pandemic	Neurol Sci. 2021	3,3
Bombaci A	Telemedicine for management of patients with amyotrophic lateral sclerosis through COVID-19 tail	Neurol Sci. 2021	3,3
Spina E	Telemedicine application to headache: a critical review	Neurol Sci. 2022	3,3
Panzavolta A	A digital teleneuropsychology platform for the diagnosis of mild cognitive impairment: from concept to certification as a medical device	Neurol Sci. 2024	3,3
Meli C	Are we...social enough? Use of social media among members of the Italian Society of Neurology for the study of dementia	Neurol Sci. 2024	3,3
Maida E	ChatGPT vs. neurologists: a cross-sectional study investigating preference, satisfaction ratings and perceived empathy in responses among people living with multiple sclerosis	J Neurol. 2024	6

83 autori/266 membri – 481 citazioni totali – IF medio 3,64

- Incontro con Gianmarco Mancosu – Dirigente regionale assessorato salute sulla Regolamentazione attuale sulla Salute Digitale (18 Aprile 2023)

- Incontro con il Ministero della Salute: l'apporto delle società scientifiche e sanitarie alla realizzazione e messa a sistema delle Telemedicina in Italia

Mercoledì 24 maggio 2023 si è tenuta una riunione con il Ministero della Salute per discutere "L'apporto delle società scientifiche e sanitarie alla realizzazione e messa a sistema della Telemedicina in Italia", con la possibilità per gli interessati di seguire i punti salienti in diretta tramite un link dedicato.

- Documento di consenso nazionale sulla Telemedicina per la Neurofisiologia clinica

Martedì 27 Giugno stato presentato il documento di consenso nazionale sulla Telemedicina per la Neurofisiologia clinica da parte del Dott. Giuseppe Stipa, il quale ha illustrato il bisogno insoddisfatto alla base della sua stesura, seguito da una dettagliata descrizione del documento. La presentazione è stata seguita da una discussione per chiarire dubbi e accogliere riflessioni da parte del gruppo.

abbiamo cambiato nome al gruppo di studio

da «Digital technologies, web and social media al servizio della Neurologia»
a «Neurologia digitale e intelligenza artificiale»

What is next?

Pitch per Progetti di Tecnologia Digitale e Intelligenza Artificiale in Neurologia

Un pitch per progetti di tecnologia digitale e intelligenza artificiale (AI) in neurologia dovrebbe mettere in risalto come queste innovazioni possono migliorare la diagnosi, il trattamento e la gestione delle malattie neurologiche. Di seguito è riportata una spiegazione dettagliata con esempi specifici.

Esempi di Progetti

1. Diagnosi Assistita da AI per Malattie Neurologiche

Problema: La diagnosi precoce di malattie come il morbo di Alzheimer è spesso difficile e costosa. **Soluzione:** uno strumento di diagnostica basato su AI che analizza le scansioni cerebrali per individuare i segni precoci della malattia. **Esempio:** un software che utilizza reti neurali convoluzionali per analizzare le risonanze magnetiche e fornire una diagnosi preliminare con alta precisione.

2. Gestione Personalizzata delle Terapie

Problema: I pazienti con malattie neurologiche croniche spesso ricevono trattamenti standardizzati che non sempre sono efficaci. **Soluzione:** una piattaforma digitale che utilizza l'AI per creare piani di trattamento personalizzati basati sui dati del paziente. **Esempio:** un'app che monitora i sintomi dei pazienti con sclerosi multipla e suggerisce aggiustamenti terapeutici in tempo reale basati su algoritmi di machine learning.

3. Teleneurologia Avanzata

Problema: L'accesso a neurologi specializzati è limitato, soprattutto in aree remote. **Soluzione:** un sistema di telemedicina avanzato che utilizza l'AI per supportare i neurologi nelle consultazioni a distanza. **Esempio:** una piattaforma di telemedicina che utilizza l'AI per analizzare i dati dei pazienti (es. video delle visite, test neurologici digitali) e fornire raccomandazioni diagnostiche ai medici durante le consultazioni virtuali.

papers

- It's the editors' fault, isn't it? exploring neurological journal editors' work habits, editorial decisions, and potential sources of conflict of interest
- Augmented Televisits



SEZIONI REGIONALI

INTERVENGONO :

SEZIONE SIN EMILIA ROMAGNA (DORIANA MEDICI)

SEZIONE SIN LIGURIA (CINZIA FINOCCHI)

SEZIONE SIN EMILIA ROMAGNA
(DORIANA MEDICI)

CD Sin 2024

SIN regionale Emilia Romagna

Attività e progettualità

Doriana Medici

21 Giugno 2024

CD Sin 2024

Sin regionale Emilia Romagna

Settimana Mondiale del Cervello, 11-17 Marzo "One brain, one health"
ciò che è stato fatto

- .Convegni aperti ai professionisti ed alla popolazione
- .Apertura delle aule didattiche per incontri tra equipe multiprofessionali e la popolazione
- .Articoli sugli organi di stampa locali
- .Affissione di manifesti a tema, per la prevenzione della salute della persona e del cervello, in spazi ospedalieri di passaggio per l'utenza

Giornata Internazionale dell' Epilessia, 12 febbraio 2024

- .Incontri in ospedale o in piazza
- .Articoli sugli organi di stampa locali

CD Sin 2024
Sin regionale Emilia Romagna
progetti futuri
Riunione Regionale Sin Emilia Romagna 29 Novembre 2024

Sala 20 Maggio 2012 – Bologna, Viale Fiere, 8

.9:00 – 9:15 Saluto di benvenuto del Presidente Sin

.9:15 – 9:30 Saluto di benvenuto del Segretario Regionale Sin ed altri saluti istituzionali

.9:30 – 12:30 **seduta „Disturbi del sonno in Neurologia“** moderatori Roberto Michelucci, Bologna – Liborio Parrino, Parma – Franco Valzania, Reggio Emilia

.Lezione magistrale del Prof. Pietro Cortelli, Bologna

.PDTA Regionale OSA. Salvatore Ferro, RER

.Gestire l'insonnia del paziente ospedalizzato. Greta Mainieri, Bologna

.Quando richiedere una polisonnografia notturna nel paziente neurologico. Andrea Melpignano, Fidenza

.Cefalee e sonno: una relazione bidimensionale. Francesco Rausa, Parma

.Impatto sulla vigilanza delle terapie farmacologiche. Luca Baldelli, Bologna

.12:00 Discussione

.12:30 – 13:30 pausa pranzo

CD Sin 2024
Sin regionale Emilia Romagna
progetti futuri

Riunione Regionale Sin Emilia Romagna 29 Novembre 2024

.13:30 – 15:00 **seduta tema Sin „ Gli anticorpi monoclonali in Neurologia“** moderatori Alessandra Lugaresi, Bologna – Maura Pugliatti, Ferrara – Claudio Callegarini, Rimini

.Anticorpi monoclonali e sclerosi multipla. Ilaria Pesci, Fidenza

.Anticorpi monoclonali e malattie neuromuscolari. M.Pia Giannoccaro, Bologna

.Anticorpi monoclonali e cefalee, Marco Russo, Reggio Emilia

.Anticorpi monoclonali e demenze. Giovanna Zamboni, Modena

.14:45 Discussione

.15:00 – 17:00 **seduta tema SIN „La Neurologia nell’era digitale“** moderatori Rocco Liguori, Bologna – Mattia Altini, RER – Andrea Zini, Bologna

.La parola all’esperto. Gastone Castellani, Bologna

.Paolo Immovilli, Piacenza – Mario Santangelo, Carpi – Jessica Mandrioli, Modena – Pietro Guaraldi, Bologna – Alessandro Pezzini, Parma – Patrizia De Massis, Imola – Daniela Gragnaniello, Ferrara porteranno le esperienze delle rispettive unità operative

.17:00 – 17:30 Discussione e Take home message

CD Sin 2024

reti cliniche neurologiche integrate ospedale territorio per la presa in carico del paziente neurologico acuto e cronico, complesso

Legge 833/1978

Istituisce il SSN, uno dei primi al mondo per qualità e sicurezza

Basato su tre principi: universalità, uguaglianza ed equità

In grado di operare come un sistema vicino alla comunità, progettato per le persone con le persone

L'Assistenza Primaria è la prima porta d'accesso al Servizio Sanitario e deve

Erogare servizi universalmente accessibili, integrati, centrati sulla persona in risposta alla maggioranza dei problemi di salute del singolo e della comunità nel contesto di vita

DM 70/2015

Definizione degli standard qualitativi, strutturali, tecnologici e quantitativi dell'assistenza ospedaliera.

Presidi Ospedalieri di base, I° e II° livello, organizzati per complessità ed intensità di cura, in rete secondo il modello Hub&Spoke

Reti patologie tempo dipendenti

Reti mediche specialistiche

Riassetto dell'assistenza primaria, domiciliare e residenziale

Integrazione funzionale ospedale-territorio

DPCM 12 Gennaio 2017 - 2023

Definizione e aggiornamento dei livelli essenziali di assistenza (LEA) che il SSN è tenuto a fornire a tutti i cittadini

DM 71/2022

Individua gli standard qualitativi, strutturali, tecnologici e quantitativi delle strutture dedicate all'assistenza territoriale e al sistema di prevenzione in ambito sanitario, ambientale e climatico

DM 77/2022 (missione 6 PNRR Luglio 2021)

Modelli e standard per lo sviluppo dell'assistenza territoriale nel SSN

Reti assistenziali/socio-assistenziali integrate ospedale-territorio

Progetto di unificazione di AUSL e AOU PR (RER 2016)

Definizione di dipartimenti omogenei ospedalieri interaziendali

Reti cliniche integrate ospedale -territorio

Legge 219/2017

Consenso informato – Disposizioni Anticipate di Trattamento – Pianificazione Condivisa delle Cure
Il paziente diventa parte integrante della rete di cura

CD Sin 2024

reti cliniche neurologiche integrate ospedale territorio per la presa in carico del paziente neurologico acuto e cronico, complesso

Sviluppo di strutture di prossimità, Case di Comunità, punto di riferimento per la risposta ai bisogni di natura sanitaria e sociosanitaria per la popolazione di riferimento

Potenziamento delle cure domiciliari

Integrazione tra assistenza sanitaria e sociale e lo sviluppo di equipe multiprofessionali

Logiche sistematiche di medicina di iniziativa e di presa in carico attraverso la stratificazione della popolazione per intensità dei bisogni. **IMPORTANZA DELL'INTELLIGENZA ARTIFICIALE**

Modelli di servizi digitalizzati: telemedicina, telemonitoraggio, stratificazione dei bisogni, gestione dei percorsi. **IMPORTANZA DELLA DIGITALIZZAZIONE**

Integrazione della rete professionale che opera sul territorio e in ospedale

Valorizzazione della co-progettazione con gli utenti

Valorizzazione della partecipazione di tutte le risorse della comunità : AUSL, Comuni e loro unioni, professionisti, pazienti, caregiver, associazioni/organizzazioni del Terzo settore ...

CD Sin 2024

reti cliniche neurologiche integrate ospedale territorio per la presa in carico del paziente neurologico acuto e cronico, complesso

STRUTTURE – NODI

- I Presidi Ospedalieri di base, I° e II° livello
- Ambulatori di I° e II° livello
- Day Service diagnostico e terapeutico
- Ambulatori di neurofisiopatologia
- Degenza ospedaliera per patologie acute o riacutizzazione di pazienti cronici

- Case di Comunità
- Ambulatori di I° e II° livello
- Ospedale di Comunità (OdC – OSCO)

- OdC
- CRA
- Hospice
- Domicilio del paziente

CD Sin 2024

reti cliniche neurologiche integrate ospedale territorio per la presa in carico del paziente neurologico acuto e cronico, complesso

FIGURE PROFESSIONALI

- Ospedaliere
- Specialista di riferimento, neurologo che ha in carico il paziente
- Case manager
- Infermieri professionali
- Psicologi
- Altri specialisti di area medica/chirurgica
- ...

- Territoriali
- MMG care manager, adjuvato dal neurologo specialista di riferimento
- Neurologi specialisti ambulatoriali di Distretto
- Infermieri territoriali e coordinatore
- Altri specialisti di area medica/chirurgica
- Psicologi
- Servizi sociali
- Centrale Operativa Territoriale (COT)
- ...
- Paziente

CD Sin 2024

reti cliniche neurologiche integrate ospedale territorio per la presa in carico del paziente neurologico acuto e cronico, complesso

ORGANIZZAZIONE FUNZIONALE

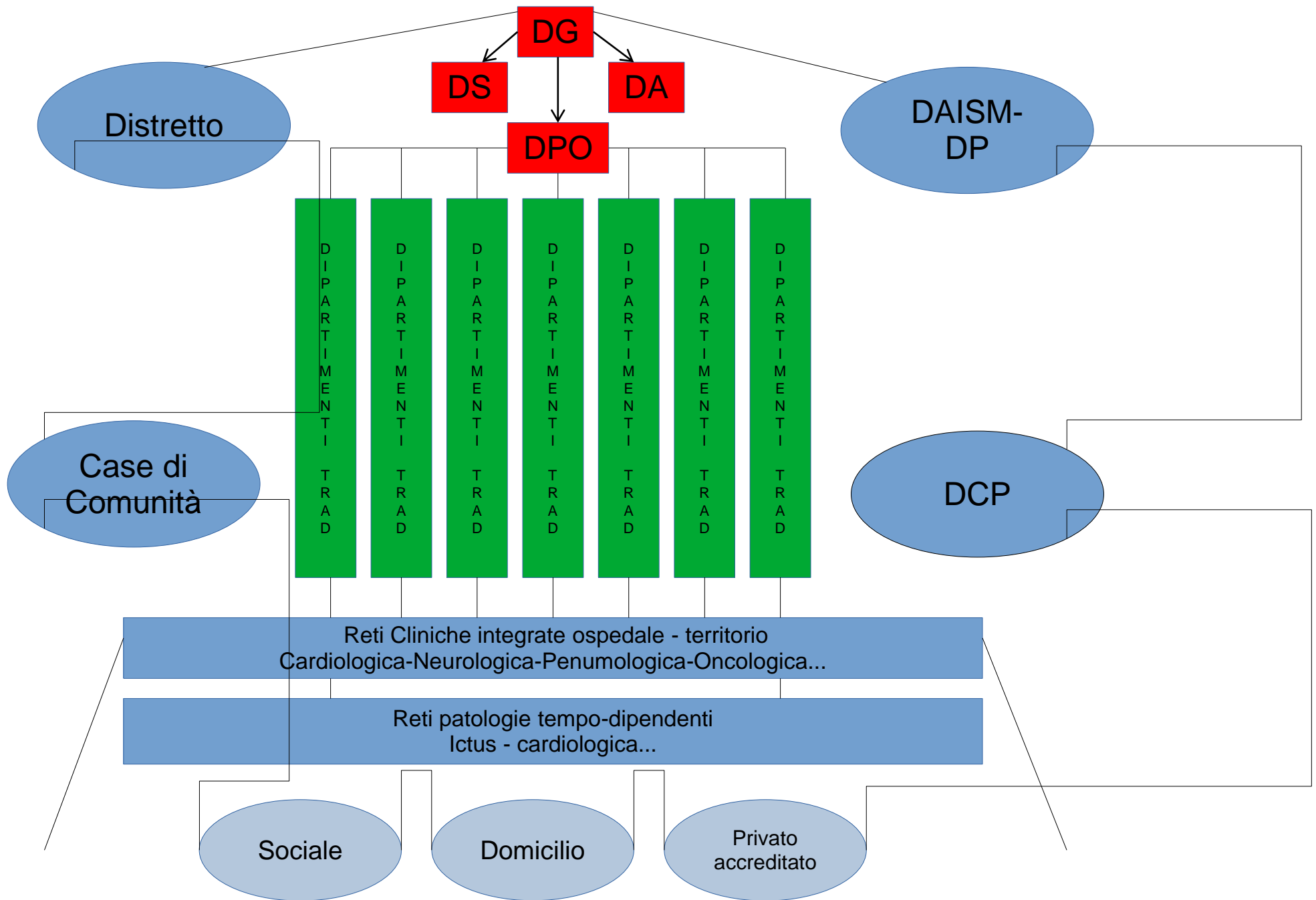
- Visita presso ambulatori di I° e II° livello
- Il neurologo a seconda della tipologia del pz (acuto, sub-acuto, cronico stabile o complesso o con riacutizzazione) imposta l'iter diagnostico/terapeutico e la presa in carico
- La presa in carico potrà essere con controlli ambulatoriali ad agenda, per i pazienti non complessi, o con l'attivazione della rete
- Rete multiprofessionale attivata
- MMG, specialista di riferimento e IP territoriale sempre coinvolti
- La specificità ed il numero delle figure coinvolte varieranno a seconda della complessità e dell'intensità di cura necessaria
-
- La rete dovrà avere interfacce organizzative con altre reti: cure palliative, fisiatriche, nutrizione artificiale, altre di area medica e chirurgica...
- La comunicazione tra le diverse figure si avvarrà degli strumenti attualmente operativi: reti informatiche, e-mail, smartphone, telefoni. L'entrata in funzione della COT e della telemedicina saranno sicuramente di grande aiuto

CD Sin 2024

reti cliniche neurologiche integrate ospedale territorio per la presa in carico del paziente neurologico cronico, complesso

STRUMENTI DI GOVERNO DELLA RETE

- PDTA interaziendali (da condividere con le associazioni dei malati) , percorsi, interfacce, istruzioni operative. Alcuni già presenti, altri da redigere
- Tavoli di lavoro differenziati per la stesura dei documenti con l'aiuto delle UOC del Governo Clinico
- Riunioni periodiche multiprofessionali per la condivisione e discussione degli obiettivi, per l'analisi e confronto sulle criticità rilevate dal personale con le relative ipotesi di soluzione o miglioramento al fine di:
- Attuare per i pazienti percorsi di presa in carico coerenti coi bisogni di salute, in relazione al grado dell'intensità della cura necessaria
- Avere "feedback" da parte dei pazienti, dei loro caregiver e familiari sull'assistenza erogata
- Consolidare l'integrazione multiprofessionale e la coesione del team nei diversi contesti operativi
- Ottimizzare le risorse che potrebbero derivare dalle sinergie professionali



CD Sin 2024

reti cliniche neurologiche integrate ospedale territorio per la presa in carico del paziente neurologico acuto e cronico, complesso

Dott. Salvatore Ferro
Regione Emilia Romagna
Settore Assistenze Ospedaliere
Direzione Generale Cura della Persona, Salute, Welfare

- **Formazione di gruppi di lavoro per singola patologia neurologica**
- Elaborazione e redazione di Documenti Regionali di Indirizzo per l'Organizzazione dei PDTA per la gestione e presa in carico dei pazienti per singola patologia o gruppo di patologie
- Documenti d'Indirizzo fondamentali per la stesura dei PDTA Aziendali e/o Interaziendali, percorsi, interfacce, istruzioni operative
- Raccolta dati sulle strutture, ambulatori, gestione e presa in carico del paziente neurologico al fine di fornire prestazioni e presa in carico sicure, eque, efficaci e sostenibili
- Possibilità di confronto tra i neurologi e non solo
- Raccogliere dati, istituire banche dati fruibili anche per studi scientifici

CD Sin 2024 malattie neuromuscolari

INAUGURAZIONE DEL CENTRO CLINICO NeMO Bologna
3 Aprile 2024

- Censire i laboratori che eseguono indagini a diversi livelli di complessità per le malattie neuromuscolari
- Creare percorsi, interfacce, istruzioni operative affinché tutte le neurologie possano accedere anche alle indagini più complesse eseguite in Centri di più alto livello
- Creare una rete regionale dei professionisti, per un possibile confronto su casi rari e complessi
- Condividere esperienze e dati da poter raccogliere per eventuali studi scientifici multicentrici

- In corso i lavori del gruppo per redigere il Documento Regionale d' Indirizzo per l'Organizzazione del PDTA
- PDTA estremamente complesso per le numerose patologie di nervo e muscolo che interessano tutte le fasce di età

SEZIONE SIN LIGURIA
(CINZIA FINOCCHI)

Regione Liguria

10 SC Neurologia
9 Centri Ictus
112 neurologi ospedalieri
19 neurologi territoriali
1.500.000 abitanti
(15.000.000 presenze
turistiche all'anno)



Iscritti SIN: 106

Organizzazione neurologia ligure: le reti del DIAR di Neuroscienze (PDTA regionale, coordinamento, riunioni periodiche, formazione, protocolli di ricerca)

Consolidate

Rete Stroke
Rete CDCD

Nuove (2023)

Rete Centri SM
Rete Centri SLA
Rete Centri Cefalee

Previste

Rete Centri Epilessia
Rete territoriale

Congresso Triregionale PLV

Riunione Triregionale Sin Piemonte, Liguria e Valle d'Aosta

Sin
SOCIETÀ ITALIANA DI NEUROLOGIA



14 - 15 giugno 2024
Auditorium Carlo Carli e
Sala Ex Frantoio
Imperia

Venerdì 14 giugno 2024

- Sessione I - Novità in tema di malattie cerebrovascolari
- Sessione II - Salute del cervello: quale prevenzione
- Sessione III - Cure palliative e fine vita in neurologia
- Sessione IV- Anticorpi monoclonali in Neurologia
- Sessione V- Sanità digitale e neurologia
- Sessione casi clinici

Sabato 15 giugno 2024

- Sessione I - Biomarcatori nelle malattie neurologiche
- Neurologia territoriale (in collaborazione con AINAT)
- Sessione casi clinici



Congresso Triregionale PLV

Riunione Triregionale Sin Piemonte, Liguria e Valle d'Aosta

Sin
SOCIETÀ ITALIANA DI NEUROLOGIA



14 - 15 giugno 2024
Auditorium Carlo Carli e
Sala Ex Frantoio
Imperia



21 casi clinici presentati («complessi, non risolti, con quesiti terapeutici difficili, finiti male»)

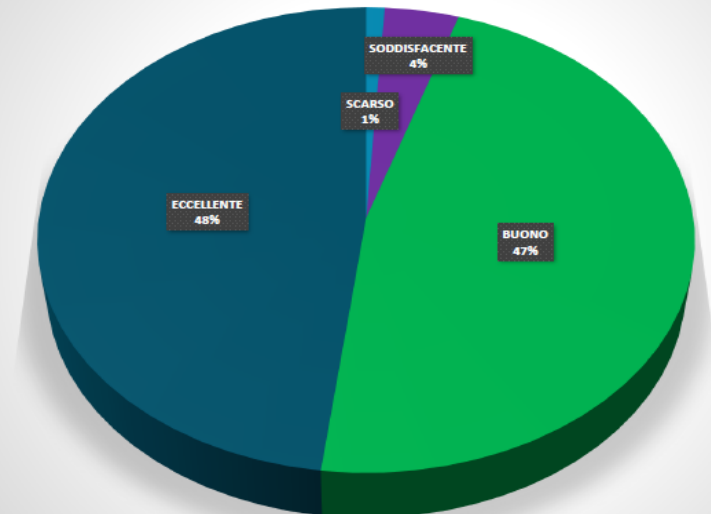


CICLO DI WEBINAR?

Partecipanti

- 61 iscritti + moderatori e relatori
- 40 non soci SIN

Riunione Triregionale Sin Piemonte, Liguria e Valle d'Aosta
Imperia, 14-15 giugno 2024



**Riunione Triregionale Sin
Piemonte, Liguria e Valle d'Aosta**

Sin
SOCIETÀ ITALIANA DI NEUROLOGIA



**14 - 15 giugno 2024
Auditorium Carlo Carli e
Sala Ex Frantoio
Imperia**



REPORT EVENTO REGIONALE SIN
LIGURIA, PIEMONTE, VALLE D'AOSTA
IMPERIA, 14 – 15 GIUGNO 2024

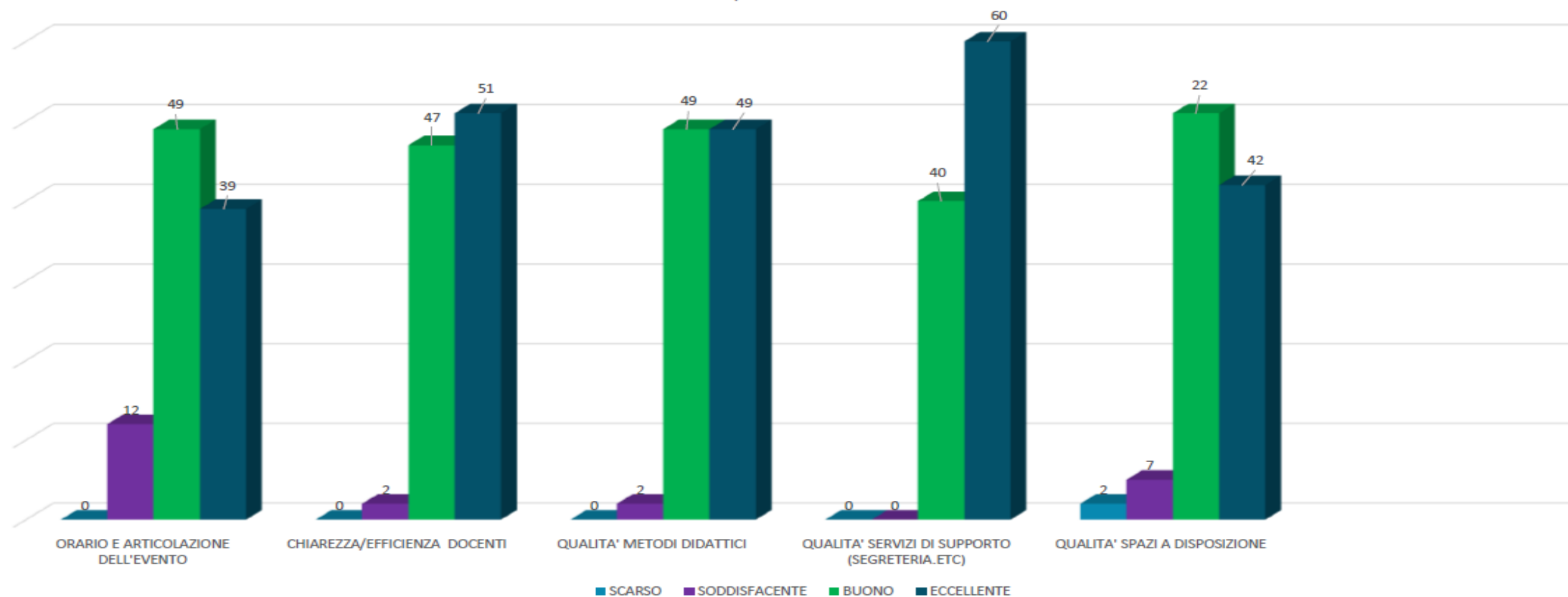
	Cognome	Nome	Città lavorativa	Professione	Regione	Socio SIN
1	Acquaviva	Alessandra	Sanremo	Infermiera	Liguria	NO
	Al Qudsi	Sabrina	genova	Specializzando in neurologia	liguria	NO
2	Alberti	Francesco	sanremo	medico	Liguria	NO
3	Anfosso	Sandra	imperia	neurologo	liguria	NO
	Balbe	Daniela	Imperia	Tecnico di Neurofisiopatologia	Liguria	NO
4	BALDISSERI	FRANCESCO	GENOVA			NO
5	Balducci	Alessandro	Torino	Medico Chirurgo	Piemonte	NO
6	Barla	Paola	Imperia	Infermiera	Liguria	NO
	Baroncelli	Elena	Genova	Medico specializzando	Liguria	SI
7	Beccaria	Barbara	Sanremo	Infermiere	Liguria	NO
8	Bertolaso	Marco	imperia	fisioterapista	liguria	NO
	Bianchi	Francesco	IMPERIA	MEDICO	LIGURIA	NO
	Bombaci	Alessandro	Milano - Torino	Neurologo	Piemonte	SI
9	BONARDI	FRANCESCA	NOVARA			NO
10	Bozzo	Giulia	Genova	Medico Specializzando	Liguria	SI
11	Buscaglia	Agnese	Imperia	Tecnico di neurofisiopatologia	Liguria	NO
12	CAMISASSI	GIULIA	GENOVA	neurologo	liguria	NO
	Castellano	Chiara	Genova	Medico specializzando	Liguria	SI
13	Cavallero	Vittorio	Torino	Medico Specializzando	Piemonte	NO
	Gazzule	Sara				NO
14	CIAMPANA	VALENTINA	NOVARA			SI
	Ceccia	Alberto	Pietra Ligure	Neurologo	Liguria	NO
15	De Cesari	Francesca	genova	neurologia	liguria	NO
16	DE MARCHI	FABIOLA	NOVARA	NEUROLOGO	PIEMONTE	SI
	De Mattei	Filippe	Torino	Specializzando in neurologia	Piemonte	SI
	Della Sala	Edoardo	Torino	Neurologo	Piemonte	SI
	Delucis	Susanna	SANREMO	FARMACISTA	LIGURIA	NO
17	Demichelis	Chiara	Imperia	Medico Neurologo	Liguria	SI
18	Fancellu	Roberto	GENOVA	MEDICO	LIGURIA	SI

19	Fatone	Vincenzo		MEDICO (disciplina: ORGANIZZAZIONE SERVIZI SANITARI DI BASE)	LIGURIA
20	FAVANO	ELEONORA	IMPERIA	neurologo	piemonte
21	Filippi	Katia	Sanremo	Infermiera	Liguria
22	Fiscella	Gianfranco	Imperia	Medico chirurgo	Liguria
23	Gaggero	Lorenza	pietra ligure	fisioterapista	liguria
24	Gandini	Daniela	imperia	medico	liguria
	Garelle	Anna	Sanremo	Mmg	Liguria
25	Giberti	Andrea	genova	neurologia	liguria
	Gojani	Claudio	Imperia	Medico	TO
	Granata	Sabrina	IMPERIA	INFERMIERA	LIGURIA
26	Grasso	Maria Federica	Mondovi	Neurologo	Piemonte
	Grazzini	Matteo	Genova	Medico	Liguria
	Gualtieri	Vittorio	Genova	Medico	Liguria
27	Infante	Maria Teresa	Sanremo	Neurologo	Liguria
28	KRESPHA	WENDY	SAVONA		
29	Leka	Migena	Imperia	Infermiera	Liguria
30	Leonardi	Alessandro	Imperia	Medico chirurgo	Liguria
31	Loreggia	Ilaria	Imperia	Tecnico neurofisiopatologia	Liguria
32	Losa	Mattia	Genova	Medico	Liguria
33	Lucci	Clara	IMPERIA	MEDICO ANESTESISTA	LIGURIA
34	MADONIA	NICCOLO'	BORGOMANERO	neurologia	lombardia
	Madonna	Stefania	Imperia	Fisioterapista	Liguria
35	MALENTACCHI	MARIA	ORBASSANO (TO)	Neurologo	piemonte
36	MASUZZO	FEDERICA	ORBASSINO (TO)	Neurologo	piemonte
37	MELE	ANGELICA	NOVARA	Neurologo	piemonte
38	MEREGON	FEDERICO	NOVARA	Neurologo	piemonte

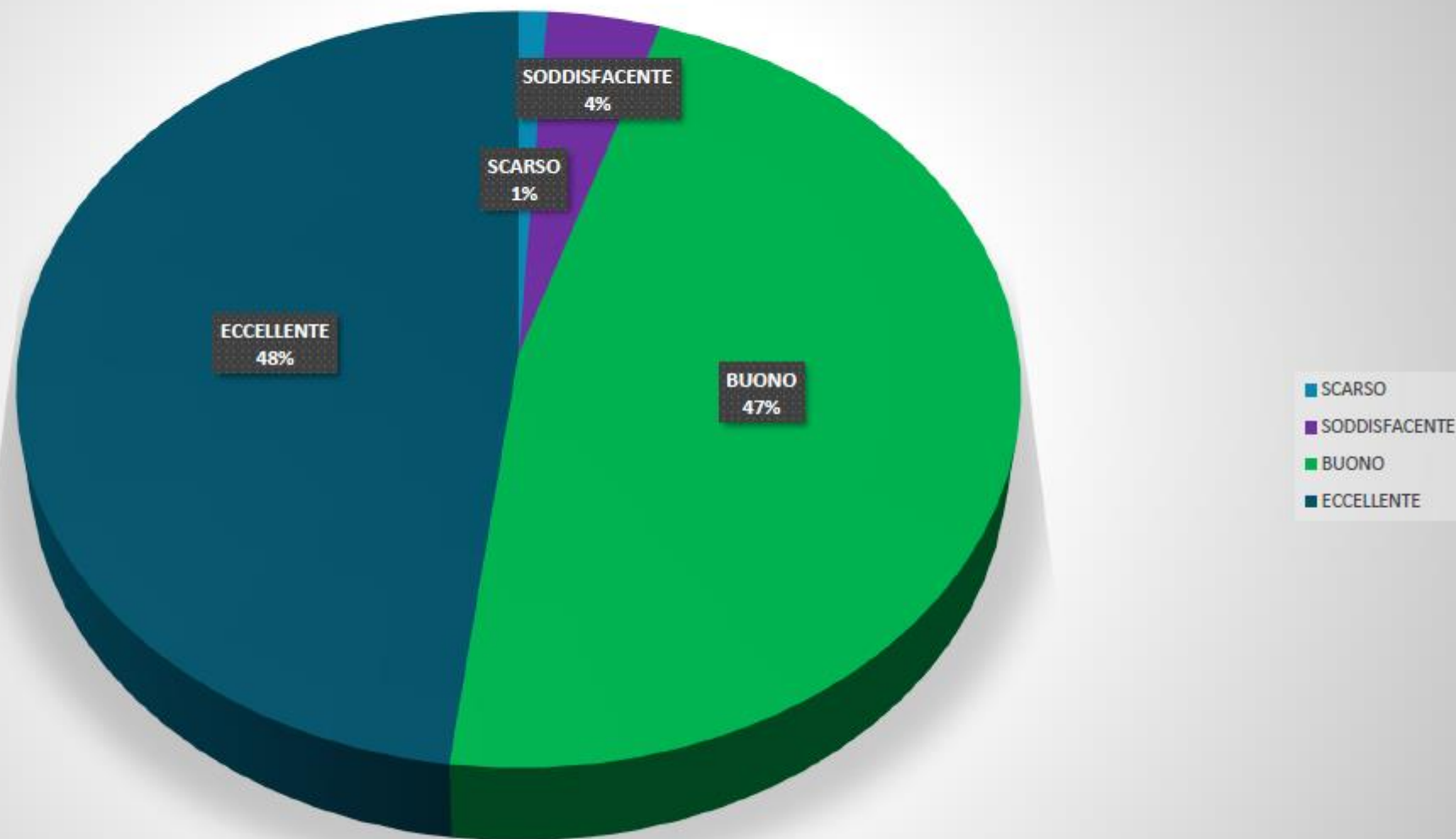
39	Minerva	Emilio	Torino	Medico in formazione specialistica in Neurologia	Piemonte	SI
40	Minervini	Lucia Maria	taggia	neurologo	liguria	NO
41	Novaro	Clara	IMPERIA	MEDICO	LIGURIA	NO
	Ottonello	Gian Andrea	Genova	Neurologo, Neuofisiopologo	Liguria	SI
42	PACIOLLA	LOREDANA	NOVARA			SI
	Palermo	Mario	ALESSANDRIA	MEDICO-CHIRURGO	PIEMONTE	SI
43	Panetta	Salvatore	genova	Specializzando in neurologia	liguria	NO
44	PASCARIU	DANIELA	TORINO	NEUROLOGO	PIEMONTE	NO
45	Pelosi	Daniela	IMPERIA	PSICOLOGA	LIGURIA	NO
46	Piccione	Elisa	Imperia	Psicoterapeuta	Liguria	NO
47	Pisu	Agnese	Sanremo	Medico neurologi	Liguria	NO
48	Rawash	Khalid	Imperia	Medico	Liguria	NO
49	Regina	Maria Elisa	SANREMO	INFERMIERA	LIGURIA	NO
50	Revello	Marco	RIVA LIGURE	MEDICO	LIGURIA	NO
51	Rilla	Maria Teresa	Imperia	Medico Chirurgo Neurologo	Liguria	NO
52	Rivera	Paola	Imperia	Biologo	Liguria	NO
53	RUSSO	CRISTINA	TORINO	BIOLOGO	PIEMONTE	NO
54	Sgangarella	Sofia	Imperia	Medico	Liguria	NO
	Sirite	Tommaso	Genova	Medico-chirurgo	Liguria	SI
55	Solaro	Claudio Marcello	Genova	Direttore S.C. Neurologia	Liguria	SI
56	Spano	Maria Giovanna	Imperia	Infermiere professionale	Liguria	NO
57	STILO	Cesare	GENOVA	neurologo	liguria	NO
58	TONDO	GIACOMO	NOVARA	MEDICO NEUROLOGO	NOVARA	SI
59	Valle	M.Elisabetta	Sanremo	Medico anestesista	Liguria	NO
60	VIRGILIO	ELEONORA	CUNEO	neurologo	piemonte	SI
	Vollaro	Andrea Francesco Maria	Genova	Medico specializzando	Liguria	NO
61	Zuppa	Angela	IMPERIA	NEUROLOGO	LIGURIA	SI

TOTALE 61 DISCENTI + 53 MEMBRI FACULTY = 114 PRESENTI

Riunione TRIREGIONALE SIN PIEMONTE, LIGURIA E VALLE D'AOSTA
IMPERIA, 14-15 GIUGNO 2024



Riunione Triregionale Sin Piemonte, Liguria e Valle d'Aosta
Imperia, 14-15 giugno 2024



ELENCO REFERENTI
REGIONALI
SUGGERITI DA SIN
GIOVANI

REGIONE	REFERENTE 1	POSIZIONE SIN	MAIL	REFERENTE 2	POSIZIONE SIN	MAIL
ABRUZZO	Sussanna Ratti	SOCIA SIN GIOVANE IN REGOLA	desantisfd@gmail.com,	Federico De Santis	SOCIO SIN GIOVANE IN REGOLA	desantisfd@gmail.com
CALABRIA	Alessandro Bulgari	SOCIO SIN GIOVANE IN REGOLA	alessandrossj@hotmail.it	Anny Votano	SOCIO SIN GIOVANE IN REGOLA	Annyvotano189@gmail.com
CAMPANIA	Assunta Trinichillo	SOCIA SIN GIOVANE IN REGOLA	assuntatrinchillo94@gmail.com	Carlo Maurea	SOCIO SIN SENIOR IN REGOLA	carlomaurea@gmail.com
EMILIA ROMAGNA	Andi Nuredini	SOCIA SIN GIOVANE IN REGOLA	andinuredini@gmail.com			
LAZIO	Matilde Bruno	SOCIA SIN GIOVANE IN REGOLA	matilde.bruno@yahoo.com	Giovanni Vietri	SOCIO SIN GIOVANE IN REGOLA	giovavietri@gmail.com
LIGURIA	Wendy Kreshpa	SOCIA SIN GIOVANE IN REGOLA	wendykreshpa@gmail.com	Mattia Losa	SOCIO SIN GIOVANE IN REGOLA	mattia.losa@outlook.it
LOMBARDIA	Matteo Farè	SOCIO SIN GIOVANE IN REGOLA	fare.matteo95@gmail.com	Antonio Malvaso	SOCIO SIN GIOVANE IN REGOLA	antonio.malvaso01@universitadipavia.it
MARCHE	Riccardo Tiberi	SOCIO SIN GIOVANE IN REGOLA	r.tiberi1994@libero.it	Nicoletta Zannotti	SOCIA SIN GIOVANE IN REGOLA	nicolettazannotti@gmail.com
PIEMONTE E VAL D'AOSTA	Alessandro Bombaci	SOCIO SIN SENIOR IN REGOLA	ale.bombaci@gmail.com	Vera Pacoova Dal Maschio	SOCIA SIN GIOVANE IN REGOLA	vera.pacoovadalmaschio@unito.it
PUGLIA E BASILICATA	Francesca Caputo	SOCIA SIN SENIOR NON IN REGOLA	caputofrancesca90@gmail.com	Thomas Giannelli	SOCIO SIN GIOVANE IN REGOLA	tp.giannelli@gmail.com
SARDEGNA	Elisa Idini	SOCIA SIN GIOVANE IN REGOLA	elisaidini@hotmail.it			
SICILIA	Giulia Fiume	SOCIA SIN SENIOR IN REGOLA	giulia.fiume@libero.it	Francesco Ligato	SOCIO SIN GIOVANE IN REGOLA	liga_95@hotmail.it
TOSCANA	Alessia Bianchi	SOCIA SIN SENIOR IN REGOLA	a.bianchi@ucl.ac.uk			
TRIVENETO	Gabriele Prandin	SOCIA SIN GIOVANE IN REGOLA	gprand94@gmail.com	Fabio Paio	SOCIO SIN GIOVANE IN REGOLA	fabio.paio@univr.it
UMBRIA	Alessandro Mechelli	SOCIA SIN GIOVANE IN REGOLA	alessandro.mechelli13@gmail.com			

COMUNICAZIONI DEL TESORIERE

CONSUNTIVO RIUNIONE CD SIN
CATANIA 18 MAGGIO 2024

Codice Progetto	Nome Congresso	Data Congresso	Cliente
	riunione CD SIN	17/18 maggio 2024	Società Italiana di Neurologia

Rev. 1

Note

SEDE CONGRESSUALE

OGGETTO	DESCRIZIONE	COSTO SINGOLO	N. VOCI/N. GIORNI	COSTO TOTALE	COSTO TOTALE VOCI DA PREVENTIVO	COSTO TOTALE VOCI DA CONSUNTIVO	NOTE
sala riunione 18.05.2024 (Hotel Villa del Bosco) dalle ore 9 alle ore 15	Allestimento a platea per 50 persone. Tavolo relatori per 4 pax. Cancelleria, acqua minerale. Desk fisso segreteria accanto tavolo relatori -WiFi Fibra illiminato ad alta velocità - N. 1 Videoproiettore 5200 ANSILUMEN IN HD -Lavagna a fogli mobili - Pedana - Podio - Maxi schermo parete 5x4 - MICROFONI: 2 fissi, 1 gelato.	€ 480,00	1	€ 480,00			FATT. 453 del 22/05/2024
SERVIZIO PULIZIA	Servizio di pulizia incluso						
	TOTALE SEDE CONGRESSUALE				€ 480,00	€ 480,00	

SERVIZIO CATERING

COFFEE BREAK Sabato 18 maggio		€ 9,00	30	€ 270,00			
COFFEE STATION Sabato 18 maggio		€ 8,00	30			€ 240,00	FATT. 453 del 22/05/2024
LIGHT LUNCH sabato 18 maggio		€ 28,00	30	€ 840,00			
APERITIVO venerdì 17 maggio		€ 13,00	30	€ 390,00			
CENA venerdì 17 maggio (ristorante da identificare)		€ 60,00	30	€ 1.800,00			FATT. 203 del 18/05/2024
	TOTALE SERVIZI RISTORAZIONE				€ 2.250,00	€ 3.300,00	

PRENOTAZIONE ALBERGHIERA

ALBERGO Hotel Villa del Bosco sistemazione in camera doppia usata singola	€ 100,00	20	€ 2.000,00			FATT 423 del 16/05/2024
tassa di soggiorno	€ 2,50	18	€ 45,00			
SOGGIORNO ALBERGHIERO				€ 2.045,00	€ 2.045,00	

TRASFERIMENTI

VIAGGI	viaggi partecipanti già emessi alla data odierna (07.05)		€ 1.725,01		€ 2.173,49	fattura da ricevere
	stima viaggi ancora da rimborsare		€ 2.750,00		€ 1.783,38	rimborsi richiesti al 31/05
	trasfer organizzato dall' Hotel Villa del Bosco al locale cittadino per cena 17/05	30	€ 225,00			FATT. 407 del 22/05/2024
	TOTALE TRASFERIMENTI			€ 4.875,01	€ 4.181,87	

SPESE SEGRETERIA

SienaCONGRESS	pranzo staff sabato 18		€ 34,70			FATT. 407 del 22/05/2024
	noleggio auto staff viaggio Pisa-Catania-Pisa		€ 319,67			FATT. 204-R6000287294 del 16/05/2024
	parcheggio auto aeroporto Pisa		€ 16,39			FATT. 4075 del 17/05/2024
	spese vitto/alloggio (rimborso staff)		€ 20,58			
	TOTALE SPESE				€ 391,34	

CONSUNTIVO RIEPILOGATIVO

	TOTALE COMPLESSIVO ACQUISTI				€ 9.650,01	€ 10.398,21
	contributo spese Biogen				€ 5.000,00	€ 5.000,00
	costo a carico SIN				4.650,01	5.398,21

CONSUNTIVO RIUNIONE REGIONALE SIN
UMBRO-MARCHIGIANA
17 MAGGIO 2024

Studio SienaCongress
Via del Rastrello, 7 – 53100
Siena
PI 01431020526
info@sienacongress.it

consuntivo economico acquisto modulo

Codice Progetto	Nome Congresso	Data Congresso		Cliente		
	Riunione Regionale Sin Umbro-Marchigiana	17/05/2024		Dott. Nigro, Dott. Pucci		
	Rev. 1	Data trasmissione al Cliente 07/05/2024		Note		
OGGETTO	DESCRIZIONE	COSTO SINGOLO	N. VOCI/N. GIORNI	COSTO TOTALE	COSTO TOTALE VOCI DA PREVENTIVO	COSTO TOTALE VOCI DA CONSUNTIVO
SEDE CONGRESSUALE						
Sala Convegni Ordine dei Medici Chirurghi e Odontoiatri di Fermo		€ 202,00	1	€ 202,00		€ 202,00
Cortile Palazzo Attolino	Utilizzo del cortile per light lunch	€ 252,00	1	€ 252,00		€ 252,00
SERVIZIO PULIZIA	Presidio servizi igienici 1 addetta (all'ora)	€ 0,00	1	€ 0,00		€ 0,00
SERVIZIO TECNICO	supporto e assistenza supporto tecnico service per tutta la durata della riunione, mixer audio, videoproiettore pc portatile	€ 0,00	0	€ 0,00		€ 0,00
CREAZIONE PAGINA WEB	Pagina web personalizzata dove poter effettuare l'iscrizione e trovare tutte le informazioni utili (programma, come arrivare, etc)	€ 150,00	1	€ 150,00		€ 150,00
SERVIZI TECNICI SEGRETERIA	pc a disposizione dei docenti	€ 0,00	1	€ 0,00		€ 0,00
	TOTALE SEDE CONGRESSUALE				€ 604,00	€ 604,00
RISTORAZIONE						
LUNCH	Lunch buffet in piedi	€ 8,00	50	€ 400,00		€ 480,00
	TOTALE SERVIZI RISTORAZIONE				€ 400,00	€ 480,00

SOGGIORNO PARTECIPANTI NON LOCALI	non previsto	€ 0,00	0	€ 0,00		
	TOTALE SOGGIORNO OSPITI				€ 0,00	€ 0,00
TRASFERIMENTI e rimborsi spese viaggio per relatori	non previsto					
	TOTALE TRASFERIMENTI				€ 0,00	€ 0,00
PERSONALE DI SEGRETERIA DI SUPPORTO	per allestimento, preparazione borse, supporto montaggio, allestimento, disallestimento	€ 100,00	2	€ 0,00	omaggio segreteria	omaggio segreteria
	per segreteria, relatori/moderatori staff Sienacongress senior account con mansioni di responsabilità	€ 140,00	2	€ 280,00		€ 280,00
	hostess di sala lavori congressuale e personale di supporto	€ 170,00	1	€ 170,00		€ 180,00
	TOTALE PERSONALE DI SEGRETERIA SUPPORTO				€ 450,00	€ 460,00
MATERIALE STAMPATO (fornitore Ventì Media Print)	Programma distribuito in sede congressuale 8 pag., copertina 4 colori, interno stampa 2 colori, confezione a punto metallico	costo a forfait	70	€ 537,50		
	locandine 70 x 100 stampa 4 colori, carta lucida		3			
	attestato di partecipazione A4, 2 colori		70			
	Roll up		2			
	fotocopie per materiale ECM		1			
	cavalieri relatori / ospiti moderatori, stampa cartoncino 4 colori		35			
	TOTALE MATERIALE TIPOGRAFICO			Nel costo complessivo è incluso anche lo studio della linea grafica, l'impostazione grafica e impaginazione.	€ 537,50	€ 537,50
BORSE CONGRESSUALI	cartelle congressuali	€ 2,00	100	€ 200,00		
LACCETTI PORTA BADGE	laccetto porta badge	€ 0,00	0	€ 0,00	omaggio segreteria	
BLOCCHI		€ 0,50	100	€ 0,00	omaggio segreteria	
PENNE		€ 0,50	100	€ 0,00	omaggio segreteria	
	TOTALE MATERIALE CONGRESSUALE				€ 200,00	€ 200,00

ACCREDITAMENTO ECM	Predisposizione di tutta la documentazione sul sito Agenas, e finalizzazione della pratica volta a ottenere l'erogazione dei crediti. Rendicontazione generale sia per Agenas che per singolo partecipante. Gestione della pratica "chiavi in mano" in coordinamento con il Comitato Scientifico /Organizzatore	a forfait		€ 800,00		€ 800,00
	responsabile ecm , per gestione documentazione in sede congressuale, verifica della regolarità della documentazione rilasciata dai discenti, controllo registro firme etc etc)	a forfait		€ 200,00		€ 200,00
	fee ministeriale da corrispondere per legge per le figure professionali di medico chirurgo (Medico Chirurgo specialista in Neurologia, Neuroradiologia, Medicina interna, Igiene e Sanità pubblica, Fisiatria, Cardiologia, Pediatria, Anatomia patologica, Genetica clinica, Patologia clinica, Neuropsichiatria infantile, Radiologia, Medicina generale	€ 258,23	1	€ 258,22		€ 258,22
	TOTALE ACCREDITAMENTO ECM				€ 1.258,22	€ 1.258,22
VARIE	Spese per viaggio dello staff Segreteria Organizzativa /SienaCongress (1 viaggio Km x 2 x 0,50 €)				a consuntivo	€ 181,50
	Pedaggio autostradale				a consuntivo	
	Soggiorno alberghiero staff segreteria (2 PAX per 1 notte)				€ 161,00	€ 161,00
	Spese per vitto e varie staff segreteria organizzativa				a consuntivo	€ 147,17
	Rimborsi telefonici, fax, spedizioni DHL	a forfait				
	TOTALE VARIE				a consuntivo	€ 489,67
SEGRETERIA CONGRESSUALE	Senior Project Manager e Junior Project Manager dedicati da inizio incarico fino alla chiusura evento per gestione generale evento, supporto alla segreteria scientifica e coordinamento.	a forfait		€ 2.000,00		
	TOTALE SEGRETERIA				€ 2.000,00	€ 2.000,00
	TOTALE COMPLESSIVO ACQUISTI				€ 5.610,72	€ 6.029,39
	CONTRIBUTO SIN su massimale di 10.000					€ 6.029,39

CONVEGNO SIN2024

RELAZIONE

CODICE DEONTOLOGICO

- CENA SOCIALE
- PARITÀ DI GENERE
- EQUITÀ
- INCLUSIVITÀ
- SOSTENIBILITÀ

NEXT STEPS

- CERIMONIA DI INAUGURAZIONE
- CHIAR SESSIONI COMUNICAZIONI ORALI E POSTER
- AGGIORNAMENTO SIMPOSI IN COLLABORAZIONE CON LE AZIENDE
- ULTIMAZIONE SIMPOSI CONGIUNTI
 - SIGG
 - SINCH
 - SIMM/SNO
 - SIP
 - SINS
 - IN/IRCCS
- SPAZI ESPOSITIVI + SPONSORIZZAZIONI VARIE
- SOTTOMISSIONE CONTRIBUTI SCIENTIFICI

CERIMONIA DI INAUGURAZIONE LETTURE MAGISTRALI

- ADRIANO AGUZZI (ACCETTATO INVITO)
- GIORGIO PARISI (IN ATTESA DI RISCONTRO)

	MILANO 2013	CAGLIARI 2014	GENOVA 2015	VENEZIA 2016	NAPOLI 2017	ROMA 2018	BOLOGNA 2019	MILANO 2022	NAPOLI 2023	SIN ROMA 2024
ARGOMENTO	TOTALE CONTRIBUTI	TOTALE CONTRIBUTI	TOTALE CONTRIBUTI	TOTALE CONTRIBUTI	TOTALE CONTRIBUTI	TOTALE CONTRIBUTI	TOTALE CONTRIBUTI	TOTALE CONTRIBUTI	TOTALE CONTRIBUTI	
Casi Clinici	135	133	140	153	167	256	246	264	329	260
casi Clinici - CEFALEE									27	16
casi Clinici - Demenza e invecchiamento									22	11
casi Clinici - Disordini del movimento									37	34
casi Clinici - EPILESSIA									38	35
casi Clinici - Malattie Cerebrovascolari									57	53
casi Clinici - Malattie degenerative									18	6
casi Clinici - Malattie del motoneurone									13	14
casi Clinici - MIOPATIE									19	12
casi Clinici - Neurocovid									7	1
casi Clinici - Neuropatie									38	31
casi Clinici - Sclerosi Multipla									43	44
casi Clinici - Sistema nervoso vegetativo									5	2
casi Clinici - SONNO									4	1
BIOMARCATORI IN NEUROLOGIA										82
BRAIN HEALTH E PREVENZIONE										7
Cefalee	63	56	49	55	53	52	74	69	60	64
Demenza e invecchiamento	77	51	69	98	70	69	62	53	69	58
Disordini del Movimento	100	65	67	73	99	81	100	99	101	100
Dolore	16	14	17	27	8	11	11	7	6	13
Epilessia	37	30	30	48	47	30	47	43	44	35
Malattie Cerebrovascolari	101	81	92	114	95	81	121	85	71	63
Malattie degenerative	20	21	24	36	30	25	25	36	21	10
Malattie del Motoneurone	41	25	37	42	39	46	44	51	55	34

	MILANO 2013	CAGLIARI 2014	GENOVA 2015	VENEZIA 2016	NAPOLI 2017	ROMA 2018	BOLOGNA 2019	MILANO 2022	NAPOLI 2023	SIN ROMA 2024
--	-------------	---------------	-------------	--------------	-------------	-----------	--------------	-------------	-------------	---------------

Malattie Neuromuscolari	68	48	63	89	68	56	62	37	4	40
Miopatie									12	8
Neuropatie									23	20
NeuroCovid								38	18	4
Neuroepidemiologia	0	11	0	0	0	0	0	17	11	8
Neurofisiologia clinica	34	31	41	41	17	23	25	17	24	24
Neurogenetica/malattie rare	47	42	29	21	28	19	38	27	36	31
Neuroimmagini	47	44	58	47	30	30	35	28	32	45
Neuroimmunologia + neuroinfettivologia	32	26	19	28	34	29	33	46	77	51
Neurologia dell'età evolutiva										4
Neuropsicologia clinica/Neurologia Cognitivo Comportamentale	36	33	25	27	33	39	31	31	24	29
Neurologia digitale/modelli organizzativi sanitari									6	7
Neuroscienze di base	9	10	10	8	0	0	0	12	5	6
Neurooncologia	30	23	24	24	28	21	18	20	20	27
Riabilitazione Neurologica e neurotraumatologia	27	30	26	28	10	32	19	26	15	16
Sclerosi Multipla	144	160	161	176	167	189	151	167	145	160
Sistema nervoso vegetativo									4	4
Sonno		22	10	17	9	15	28	29	11	13
totale	1075	956	991	1152	1032	1104	1170	1202	1222	1223

dato definitivo
1202
presentati
contributi di
cui 260 CO +
942 poster

dato da
confermare
dopo
operazioni di
referaggio

A grayscale, semi-transparent image of a group of people shaking hands in a circle, symbolizing agreement or partnership. The image is overlaid with a dark, textured pattern.

APPROVAZIONE NUOVI SOCI ORDINARI

N.	Cognome	Nome	Tipo Socio	Data di Nascita	E-mail
1	Alesi	Alessandro	JUNIOR	14/06/1994	alessandro.alesi1994@libero.it
2	Baiamonte	Ludovico	JUNIOR	08/08/1999	ludovico.baiamonte@gmail.com
3	Bassani	Gemma	JUNIOR	17/03/1997	gemmabassanimedicina@gmail.com
4	Battaglia	Giuseppe	JUNIOR	03/08/1996	g.battaglia6@student.unisi.it
5	Bercini	Zeno	JUNIOR	16/12/1995	zenobercini1@gmail.com
6	Berinato	Francesco	JUNIOR	20/02/1995	francesco.berinato@gmail.com
7	Bersani	Rebecca	JUNIOR	21/07/1993	rebecca.bersani@unipr.it
8	Bertolini	Camilla	JUNIOR	13/03/1995	camilla.bertolini@unito.it
9	Buracchi Torresi	Francesca	JUNIOR	21/02/1996	francitorres21@libero.it
10	Burani	Margherita	JUNIOR	04/09/1998	buranimargherita@gmail.com
11	Buttarazzi	Veronica	JUNIOR	13/05/1995	veronica.buttarazzi@outlook.it
12	Caló	Benedetta	JUNIOR	09/12/1998	benedetta.calo2@unibo.it
13	Cepele	Alba	JUNIOR	23/09/1997	alba.cepele@gmail.com
14	Cerulli	Fabiana	JUNIOR	16/01/2024	fabianacerulli1@gmail.com
15	Chiappetta	Francesca	JUNIOR	26/07/1996	francesca.chiappetta@unifi.it
16	Colitta	Alessandro	JUNIOR	08/09/1998	a.colitta@studenti.unipi.it
17	Colombo	Rachele	JUNIOR	08/10/1995	rachele.colombo8@gmail.com
18	Conti	Martina Angela	JUNIOR	14/04/1997	martinaconti72@yahoo.com
19	Costantino	Luca	JUNIOR	23/01/1998	luca.costantino01@universitadipavia.it
20	Di Chirico	Antonia	JUNIOR	01/07/1997	antonella.dichirico@gmail.com
21	Emiliano	Edoardo	JUNIOR	01/07/1997	edoardo.emiliano@gmail.com
22	Eshja	Klaudia	JUNIOR	19/05/1997	klaeshja@gmail.com
23	Fattorello Salimbeni	Alvise	JUNIOR	18/11/1994	a.fattorellosalimbeni@gmail.com
24	Fazzina	Giuliana	JUNIOR	19/06/1998	giulianafazzina@yahoo.it
25	Ferrari	Anita	JUNIOR	16/10/1995	anita1995@virgilio.it
26	Filippi	Alessandro	JUNIOR	07/02/1998	alessandro.filippi1998@gmail.com
27	Fittante	Sara	JUNIOR	18/10/1997	sarafittante97@gmail.com
28	Foresti	Giulia	JUNIOR	07/03/1997	foresti.giulia97@gmail.com
29	Gaiola	Matteo	JUNIOR	29/10/1996	matteo.gaiola@gmail.com
30	Garbuglia	Marta	JUNIOR	10/03/1997	marta.garb10@gmail.com
31	Gargallo	Francesca	JUNIOR	13/03/1997	f.gargallo@campus.unimib.it
32	Garramone	Francesco	JUNIOR	14/04/1997	fragarramone@gmail.com
33	Giordano	Antonino	SENIOR	28/09/1989	giordano.antonino@hsr.it
34	Habetswallner	Federico	JUNIOR	23/10/1997	federico.habetswallner@gmail.com

N.	Cognome	Nome	Tipo Socio	Data di Nascita	E-mail
35	Lamon	Eleonora Lamon	JUNIOR	30/08/1993	eleonora.lamon@gmail.com
36	Libro	Giovanni	JUNIOR	12/02/1996	g_libro@outlook.it
37	Lombardo	Pietro	JUNIOR	02/11/1996	pietro.lombardo@uniroma1.it
38	Madonia	Niccolo'	JUNIOR	24/12/1997	niccolo.madoniamd@gmail.com
39	Malaguti	Maria Chiara	SENIOR	10/05/1976	mariachiara.malaguti@apss.tn.it
40	Malomo	Gaetano	JUNIOR	18/04/1995	gaetano.malomo01@universitadipavia.it
41	Mancini	Maria	JUNIOR	05/03/1997	mancinimaria597@gmail.com
42	Marchesani	Elena Maria	JUNIOR	02/10/1997	elenamaria.marchesani@unito.it
43	Maturo	Mario	JUNIOR	22/01/1998	maturo98@virgilio.it
44	Menabue	Manuel	JUNIOR	30/03/1998	manuelmnb1998@gmail.com
45	Mollo	Luciana	JUNIOR	01/06/1996	lucianamollo96@gmail.com
46	Napoli	Giovanni	JUNIOR	13/05/1995	napoligiovanni@outlook.it
47	Ogana	Elisa	JUNIOR	17/11/1996	elisaogana@gmail.com
48	Pagano	Gabriele	JUNIOR	04/04/1996	paga0496@gmail.com
49	Pellegrino	Nicola	JUNIOR	13/08/1993	nicolapellegrino@outlook.com
50	Petrosino	Angela	JUNIOR	31/07/1998	angela.petrosino@studenti.unipd.it
51	Piazzini	Mirko	JUNIOR	05/02/1997	mirko.piazzini@unifi.it
52	Pollino	Domenico	JUNIOR	28/11/1998	dpollino315@gmail.com
53	Porcino	Noemi Martina	JUNIOR	11/11/1997	noemiporcino2@gmail.com
54	Procopio	Giulia	JUNIOR	28/03/1996	giulia.procopio1996@gmail.com
55	Savini	Beatrice	JUNIOR	18/11/1997	savinibeatrice@gmail.com
56	Scaramella	Anna	JUNIOR	04/01/1996	annascaramella1996@gmail.com
57	Schiavolin	Mattia	JUNIOR	17/01/1998	mattia.schiavolin@unifi.it
58	Sciarrone	Maria Ausilia	JUNIOR	06/02/1997	a.sciarrone97@gmail.com
59	Scucchi	Matteo	JUNIOR	22/04/1996	matteo.scucchi01@universitadipavia.it
60	Siconolfi	Giovanni	JUNIOR	27/08/1998	siconolfig@yahoo.it
61	Speroni	Davide Renato	JUNIOR	01/05/1993	daviderenato.speroni@gmail.com
62	Taruchi	Eleonora	JUNIOR	09/04/1997	eleonora.taruchi@gmail.com
63	Tavaglione	Laura	JUNIOR	18/12/1997	laura.tavaglione@gmail.com
64	Tierro	Benedetta	JUNIOR	09/09/1996	benedetta.tierro@studenti.gmail.com
65	Trovato	Gabriele	JUNIOR	02/11/1997	tntgabri97@gmail.com
66	Vollaro	Andrea Francesco Maria	JUNIOR	16/04/1998	andreafmvollaro@gmail.com
67	Zaffanella	Mattia	JUNIOR	25/06/1996	mattiazaffa@gmail.com
68	Zanola	Daniele	JUNIOR	17/04/1996	d.zanola003@unibs.it



APPROVAZIONE NUOVI SOCI ADERENTI

N.	Nome	Cognome	Email	Città	Laurea in Medicina e Chirurgia	Specializzazione	Qualifica (es. Dirigente medico)	Associazione Autonoma Aderente Sin di appartenenza	Soci presentatori (nome, cognome, associazione di appartenenza)
1	GIOVANNA	ALAGONA	alagonagiovanna@gmail.com	ACIREALE	SI	NEUROLOGIA	DIRIGENTE MEDICO	THE ITALIAN STROKE ASSOCIATION - ASSOCIAZIONE ITALIANA ICTUS ISA-AII	RITA BELLA SIN, GIUSEPPE LANZA SIN
2	Giorgia	Carcangiu	giorgia0803@hotmail.it	Trieste	NO				
3	Luca	Di Tullio	ditullioluca93@gmail.com	Genova, Italia	SI	Neuropsichiatria infantile	Specializzando	ASSOCIAZIONE ITALIANA DI NEUROFISIOLOGIA CLINICA - SINC	Matteo Cataldi SINC, Flavio Villani SINC
4	Andrea	Gagliardo	andrigl@gmail.com	PALERMO	SI	NEUROFISIOPATOL OGIA	MD, PhD	ASSOCIAZIONE ITALIANA MEDICINA DEL SONNO - AIMS	Prof. Marisa Bonsignore, Giuseppe Plazzi (AIMS)
5	Francesca Chiara	Pennetta	francescaccapennetta@gmail.com	Ruffano, LE	SI	Neuropsichiatria Infantile	Medico in formazione specialistica	Società Italiana per lo studio delle Cefalee SISC	Prof. Massimiliano Valeriani, dott.ssa Laura Papetti



PATROCINI

Patrocini da approvare CD SIN 21 GIUGNO 2024

N.	TITOLO	DATA	LUOGO	RICHIEDENTI	NOTE
1	PISA SLEEP AWARD 2024 - XVI EDITION	13-14/06/2024	PISA	VALTER METTA	NO SOCIO SIN
2	CONTINUARE A CURARE	04-05/07/2024	PAVIA	RESP. SCIENTIFICI: RENATO BORGATTI, ELISA MARIA FAZZI, MARIA ANTONELLA COSTANTINO	NO SOCI SIN
3	WEBINAR ON LHON	19/07/2024	WEBINAR	RESP. SCIENTIFICO: NANCY J NEWMAN	NO SOCIO SIN
4	SUMMER SCHOOL BRESCIA 2024 BRAIN HEALTH AND NEURODEGENERATION: INNOVATIVE SCREENING AND NEW INTERVENTION STRATEGIES	15-19/07/2024	BRESCIA	RESP. SCIENTIFICO: ALESSANDRO PADOVANI	
5	XXXII CONGRESSO NAZIONALE SIPF	04-06/09/2024	CESENA	MASSIMILIANO VALERIANI	
6	FRONTIERS IN CLINICAL NEUROIMMUNOLOGY 2024	13/09/2024	TERAMO	RESP. SCIENTIFICO: GABRIELE MANENTE	
7	FABRY ACADEMY FOR YOUNG DOCTORS	13-14/09/2024	NAPOLI	RESP. SCIENTIFICO: ANTONIO PISANI (PAVIA)	
8	47° CONGRESSO NAZIONALE AISD - ASSOCIAZIONE ITALIANA PER LO STUDIO DEL DOLORE	19-21/09/24	BERGAMO	RESP. SCIENTIFICO: FABRIELE FINCO	NO SOCIO SIN
9	I CENTRI PER I DISTURBI COGNITIVI E LE DEMENZE (CDCD): L'INTEGRAZIONE DELLA CURA SOCIO-SANITARIA NELLA PERSONA CON DEMENZA	21/09/2024	CREMONA	RESP. SCIENTIFICO: ALESSANDRO MORANDI	NO SOCIO SIN
10	XIX CONGRESSO NAZIONALE DIAGNOSI E TERAPIA DELLE DEMENZE: DAGLI SVILUPPI TECNOLOGICI ALLA CLINICA	26-28/09/2024	PADOVA	RESP. SCIENTIFICO: CAMILLO MARRA	
11	DYSPHAGIA 2024 IX EDIZIONE	10-12/10/2024	PAVIA	RESP. SCIENTIFICO: GIUSEPPE COSENTINO	
12	SCLEROSI MULTIPLA: DALLE NUOVE TERAPIE AD UNA GESTIONE MULTIDISCIPLINARE	11/10/2024	TREVISO	RESP. SCIENTIFICO: DOMENICO BONIFATI	
13	PREVENTION ON NEURODEGENERATIVE DISEASES	16-17/10/2024	MILANO	RESP. SCIENTIFICO: GIANCARLO COMI	
14	IX CONGRESSO NAZIONALE ANEU	17-19/10/2024	CAGLIARI	RESP. SCIENTIFICO: GIOVANNI COSSU	