



**Consiglio Direttivo**

**14 novembre ore 18.00**

*Virtual platform*

**Ordine del giorno**  
**Riunione CD SIN 14 novembre ore 18**

1. Comunicazioni del Presidente e dei membri dell'Ufficio di Presidenza SIN
2. Criticità Scuola di Specializzazione in Neurologia –sede Perugia
3. Prima giornata nazionale neurologia (22.09.2022)
4. Congresso SIN Milano – aggiornamenti programma scientifico
5. Congresso SIN Napoli 2023
6. Ipotesi sedi Congressi SIN 2024 e 2025
7. Domande di associazione
8. Patrocini ed egide
9. Prossima riunione CD SIN
10. Varie ed eventuali

# **Punto 1. COMUNICAZIONI DEL PRESIDENTE e dell'Ufficio di Presidenza**

## **congratulations**

- **Camillo Marra è entrato nella carica di presidente dell'AAA SINdem**
- **Gianluigi Zanusso è entrato nella carica di presidente di AINPeNC**  
ASSOCIAZIONE ITALIANA DI NEUROLOGIA E NEUROLOGIA CLINICA

## **PARTECIPAZIONI A RIUNIONI nel periodo 15 settembre - 11 novembre**

- 23 settembre, Chieti – 2° congresso regionale SIN - SNO
- 23 settembre, virtuale – Riunione Regionale SIN – SNO Emilia Romagna
- 29 settembre, Roma – La neurologia al Gemelli
- 30 settembre, Venezia – Non solo Parkinson
- 1 ottobre, Verona - Riunione Regionale SIN Triveneto
- 7 ottobre, Pozzilli (IS) - Riunione regionale SIN Molise
- 13 ottobre, Milano – Neurology MANAGING LAB, Università Bocconi
- 14 ottobre, Venezia – Riunione Consorzio Formazione Medica
- 15 ottobre, Napoli – 7° Congresso Nazionale Società Italiana di Neurochirurgia – sezione congiunta SINCH / SIN / AIRN
- 28 ottobre, Roma – 4° Riunione GdS SIN Rete Italiana Tossina Botulinica
- 4. novembre , Roma – Riunione regionale SIN Lazio

## PARTECIPAZIONI A RIUNIONI nel breve prossimo periodo

- 23 novembre, piattaforma virtuale

Lavori della Cabina di regia nazionale del Piano

Nazionale Cronicità ex DM 22 marzo 2022

**Delegato Dr. Giancarlo Di Gennaro, coordinatore GdS**

**SIN Epilessia**

•

# Invito a Forum risk management, Arezzo 22 – 25 novembre



25 NOVEMBRE MATTINA  
Ore 9.00 – 13.00

Tavolo 4

## NUOVI STANDARD DI SALUTE MENTALE: NPIA – SERD – MEDICINA PENITENZIARIA

Coordinano *Giuseppe Quintavalle* *DG Tor Vergata*

### Apertura

*Francesco Enrichens*  
*Fabrizio Starace\**

*Agenas*  
*Direttore Dip. Salute Mentale e Dipendenze Patologiche AUSL di Modena,*  
*Presidente Siep*

### Comunicazione sui risultati del Global Health Summit

*Gemma Calamandrei\** *Direttore Centro di Riferimento Scienze comportamentali e Salute mentale ISS*

### Partecipano

*Bruno Zanotti\**

*Presidente Eletto SNO Scienze Neurologiche Ospedaliere*

*Angelo Fioritti*

*Presidente Società Italiana Centri Salute Mentale, AUSL Bologna*

*Alessio Saponaro*

*Regione Emilia-Romagna*

*Maria Assunta Giannini*

*Ministero della Salute*

*Caterina Corbascio*

*ASL Asti*

*Lorena Martini*

*Age.Na.s.*

*Angela Bravi*

*Coordinatrice SERD*

*Tommaso Maniscalco*

*Regione Veneto*

*Carola Magni*

*Regione Lazio*

*Paola Sacchi*

*Regione Lombardia*

*Giuseppe Salamina*

*Ministero della Salute*

*Guido Faillace*

*Presidente FeDerSerD*

*Antonella Costantino*

*SINPIA*

*Elisa Ferri*

*Presidente SIN Società Italiana Neurologia*

*Alfredo Berardelli\**

*Direttore Area Salute Mentale Adulti Azienda USL Toscana centro*

*Giuseppe Cardamone\**

*Ministero della Salute*

*Marco Nuti*

*Age.Na.s*

*Luigi Apuzzo*

*Age.Na.s*

*Michela Santurri*

*Presidente Società Italiana di Psichiatria*

*Massimo Di Giannantonio*

*CittadinanzAttiva*

**Parteciperà in rappresentanza SIN,  
il prof. Gabriele Siciliano**

**Invito a SIME - 44° congresso di Medicina Estetica  
Roma, 19 - 21 maggio 2023**

Pervenuta richiesta di collaborazione ufficiale SIN – SIME, a  
firma del Prof. Emanuele Bartoletti, presidente SIMEm, per una  
sessione congiunta sulle nuove indicazioni della Tossina  
Botulinica in occasione del 44° Congresso della Società  
Italiana di Medicina Estetica

## **RICHIESTA PROF. PADOVANI – suicidio assistito**

A seguito della richiesta pervenuta dal prof. Padovani e da quanto deciso in occasione della precedente riunione del Consiglio Direttivo del 15 settembre 2022, è stato affidato ai Garanti del comitato etico SIN (proff. Comi, Mancardi, Siciliano) l’incarico di redigere un documento sulla posizione SIN in merito al suicidio assistito

Il documento prodotto dai garanti è stato inviato in **data 07.11** scorso ai coordinatori dei GdS SIN Dr.ssa Solari (Bioetica e cure Palliative) e Dr. Nicola Ticozzi (Malattie del Motoneurone) per le loro osservazioni in merito

Si aspettano aggiornamenti su cui si riferirà

# Attività istituzionale : Proposta di attività regionale

Implementazione del DM 77/2022 - Possibile piano di azione

**Obiettivo:** affermare la SIN come interlocutore autorevole per le Regioni avanzando proposte per migliorare l'assetto territoriale della Neurologia.

**Recenti sviluppi:** dopo la pubblicazione in Gazzetta Ufficiale del **Decreto Ministeriale 77/2022** sull'assistenza sanitaria territoriale, le Regioni sono chiamate ad attuare sul proprio territorio gli interventi di riforma previsti nel provvedimento.

**Proposta di attività:** avviare un dialogo con Assessori e/o Direttori generali alla Salute in alcune **Regioni target** individuate in base a criteri, quali:

- stato di avanzamento della riforma sanitaria territoriale (es. **Lombardia**); (Ferrarese, Padovani, Protti, altri ?)
- buon funzionamento della sanità regionale (es. **Emilia-Romagna e Toscana**); (ER Lugaresi, Zini, altri? ) (Toscana De Stefano, Palumbo, altri?)
- popolazione regionale e relative risorse destinate alla Sanità (es. **Lazio**). (Altavista, Conte, Gasperini )

**Presidente SIN, prof. Berardelli, coordina le attività di tutte le regioni target**

**Posizione (da definire):** in linea con il Rapporto Next e lo studio Cergas, gli elementi alla base delle interlocuzioni potrebbero essere l'**istituzione della figura del neurologo territoriale** e un'efficiente **integrazione tra ospedale e territorio nelle reti per le malattie neurodegenerative**.

**Modalità di attuazione del piano:**

- predisposizione di un **position paper** (con la possibilità di sviluppare un focus sulle specificità regionali);
- **allineamento** in cui approfondire il profilo biografico dell'interlocutore e definire i *talking points* dell'incontro;
- presenza sia del Presidente nazionale, sia di referenti regionali della SIN in occasione degli incontri .

# Attività istituzionale : Proposta di attività regionale

## Attività in corso sul piano nazionale

Implementazione del DM 77/2022 - Possibili interlocutori Toscana ed Emilia-Romagna

### Regione Toscana

- **Simone Bezzini, Assessore Sanità:** nato a Colle di Val d'Elsa (SI) nel 1969, è Perito aziendale. Nel novembre 2020 ha introdotto la riunione del Gruppo di Studio di Neuro-Oncologia e Neurologia dei trapianti e ha partecipato al convegno "Alzheimer e Demenza: la malattia, i servizi, le famiglie" evidenziando l'importanza di una diagnosi precoce e la necessità di nuovi modelli organizzativi multiprofessionali integrati.
- **Federico Gelli, Direttore DG Sanità:** nato a Castelnuovo Val di Cecina (PI) nel 1962, si è laureato in Medicina e Chirurgia all'Università di Pisa e specializzato in Igiene e Medicina Preventiva con indirizzo in Epidemiologia e Sanità Pubblica. È stato responsabile regionale del PD toscano (2010-2014) e Capo Dipartimento Sanità del PD (2017-2018).

### Regione Emilia-Romagna

- **Raffaele Donini, Assessore Politiche Salute:** nato a Bazzano (BO) nel 1969, è giornalista *free lance*. Eletto Consigliere regionale nel 2019, è stato nominato Assessore alle politiche per la salute. Da maggio 2021 è Coordinatore della Commissione Salute nella Conferenza delle Regioni. Ha sostenuto la petizione della Fondazione Maratona Alzheimer per il diritto alla cura delle persone con tale patologia.
- **Luca Baldino, DG alla Salute:** nato nel 1967 e laureato in Ingegneria gestionale, è stato direttore amministrativo delle Aziende Usl di Piacenza (2004-2008) e Bologna (2008-2014). All'interno di FIASO, è coordinatore nazionale dell'Osservatorio sulle Politiche del Personale nelle Aziende del SSN. È stato direttore generale dell'Usl di Piacenza (2015-2022) quando ha firmato uno specifico protocollo sull'Alzheimer.

# Attività istituzionale : Proposta di attività regionale

## Attività future sul piano nazionale

### Avvio della XIX Legislatura

**Obiettivo:** affermare la SIN come interlocutore autorevole ed esperto sulle tematiche afferenti la neurologica nei confronti delle Istituzioni sanitarie.

**Recenti sviluppi:** l'avvio della nuova Legislatura con un Parlamento quasi dimezzato rispetto al passato e una nuova maggioranza di Governo impone un ripensamento dell'attività di Public Affairs sul piano nazionale.

#### Piano di attività:

- Individuare le **issue prioritarie** per la Società scientifica (es. revisione DM 70 sugli standard ospedalieri, aggiornamento Tariffe LEA).
- Mappare i **possibili interlocutori** all'interno delle Istituzioni di interesse (MinSal, MUR, Commissioni parlamentari salute, ISS, Agenas, AIFA).
- Avviare un **piano di accreditamento e ingaggio** nel quale far conoscere la SIN e sottoporre le *issue* individuate come prioritarie.
- Partecipare ai **momenti di ascolto istituzionali** in cui sottoporre le *issue* prioritarie per la SIN (es. audizioni ministeriali, indagini conoscitive).
- Monitorare l'andamento dei **lavori governativi e parlamentari** sulle tematiche sanitarie per intercettare in tempo opportunità e minacce.

**Stato dell'arte:** prevista una riunione di allineamento tra Cattaneo Zanetto & Co. per ridefinire priorità e piano d'azione.

CATTANEO ZANETTO & CO.

Cattaneo Zanetto & Co. supporterà la SIN nell'impostazione e finalizzazione del *paper*, nonché nell'organizzazione, nello svolgimento e nel seguito degli incontri (segreteria organizzativa, *bioprofile*, *talking points*, *follow-up*).

**Sin**

# Richiesta costituzione nuovo Gruppo di Studio “Neurologia del Bambino e dell’Adolescente A cura di Massimiliano Valeriani

Al Presidente della SIN  
Prof. Alfredo Berardelli

Oggetto: GdS di Neurologia del bambino e dell’adolescente

La Neurologia dell’età pediatrica rappresenta un’area di grande importanza dal punto di vista sia clinico che assistenziale per diverse ragioni. Innanzitutto molte malattie neurologiche dell’adulto, come le cefalee, l’epilessia, la sclerosi multipla, le neuropatie e le miopatie ereditarie e la miastenia gravis, possono iniziare in età evolutiva. Inoltre, vi sono numerose patologie neurologiche che esordiscono tipicamente nel bambino, come le leucodistrofie, le malattie mitocondriali, la sclerosi tuberosa e numerose condizioni caratterizzate da ritardo mentale, che sono “responsabili” di adulti con malattie neurologiche. Infine, alcune malattie neurologiche acute maggiormente prevalenti nell’adulto, come lo stroke, le encefaliti autoimmuni, le neuropatie e miopatie infiammatorie, possono comunque interessare anche il bambino e l’adolescente. Nonostante la sua evidente importanza, il settore pediatrico della neurologia non ha, almeno in Italia, una sua chiara attribuzione di competenza, a partire dalla formazione universitaria. Infatti, molte scuole di Neuropsichiatria Infantile hanno un orientamento prevalentemente psichiatrico e solo alcuni centri pediatrici hanno delle competenze specifiche in senso neurologico. Nel nostro Paese vi sono tuttavia molti neurologi che lavorano prevalentemente o esclusivamente in ambito pediatrico. Per tale ragione, crediamo che avere un GdS di Neurologia del bambino e dell’adolescente nell’ambito SIN sia di grande importanza e possa aggregare numerosi interessi sia in ambito assistenziale che di ricerca.

Neurologi proponenti:

Massimiliano Valeriani Roma , Carmen Barba Firenze, Enrico Bertini Roma  
Michela Catteruccia Roma , Pasquale Conti Bari, Adele D’Amico Roma  
Marina de Tommaso Bari, Daria Diodato Roma, Michela Ada Noris Ferilli Roma  
Lucia Fusco Roma, Delio Gagliardi Bari, Renzo Guerrini Firenze, Concetta Luisi Roma  
Francesco Mari Firenze, Federico Melani Firenze, Nicola Pietrafusa Roma  
Vincenzo Raieli Roma, Anna Rosati Firenze, Vittorio Sciricchio Bari  
Nicola Specchio Roma, Pasquale Striano Genova, Marina Trivisano Roma  
Federico Vigevano Roma, Filippo Brighina Palermo

## **ATTIVITA' DI NEUROLOGIA DI PROSSIMITA' TERRITORIO RELAZIONA IL VICE PRESIDENTE**

A Luglio è stata avviata la Survey SIN sulle Neurologie Ospedaliere.

A tutt'oggi sono state completate le seguenti macroaree:

- Piemonte e Val D'Aosta
- Liguria
- Veneto-Trentino Alto Adige-FVG
- Toscana
- Molise
- Sardegna

e in fase di completamento le seguenti macroaree:


- Emilia-Romagna
- Marche
- Lazio

Resta indispensabile l'aiuto dei Segretari Regionali per completare la ricognizione delle rimanenti aree (Lombardia, Umbria, Abruzzo, Campania, Puglia, Basilicata, Calabria, Sicilia) ancora non censite entro la data del Congresso di Milano.

La Segreteria SIN renderà fruibili a breve sul sito web della SIN i risultati parziali di tutte le macro-aree



Dopo questa prima fase ogni UOC ospedaliera o universitaria censita potrà fornire le proprie piante organiche (vedi esempio riportato di seguito) e completare quindi la Survey su tutto il territorio nazionale prima del Congresso Nazionale SIN di Milano.



**VENETO**

### UOC di Neurologia Venezia Mestre – Chioggia (24 pl ordinari + 8 pl Stroke Unit)

<b>BELLAMIO MATTEO</b>	Centro Cefalee di Neurofisiologia Clinica	Servizio	<a href="mailto:matteo.bellamio@aulss3.veneto.it">matteo.bellamio@aulss3.veneto.it</a>	041 9657395
<b>CASULA NATASCIA</b>	Centro Epilessia UOS STROKE UNIT		<a href="mailto:natascia.casula@aulss3.veneto.it">natascia.casula@aulss3.veneto.it</a>	041 9657395
<b>CRITELLI ADRIANA</b>	Ambulatorio NeuroVascolare		<a href="mailto:adriana.critelli@aulss3.veneto.it">adriana.critelli@aulss3.veneto.it</a>	041 9657395
<b>DE BIASE STEFANO</b>	Centro Malattie Demielinizzanti SNC (Resp)		<a href="mailto:stefano.debiase@aulss3.veneto.it">stefano.debiase@aulss3.veneto.it</a>	041 9657395
<b>FARINA FILIPPO MARIA</b>	Ambulatorio NeuroSonologico		<a href="mailto:filippomaria.farina@aulss3.veneto.it">filippomaria.farina@aulss3.veneto.it</a>	041 9657395
<b>FRAGIACOMO FEDERICA</b>	CDCD		<a href="mailto:federica.fragiacomo@aulss3.veneto.it">federica.fragiacomo@aulss3.veneto.it</a>	041 9657395
<b>FRANCIOTTA SILVIA</b>	Centro Malattie Demielinizzanti SNC		<a href="mailto:silvia.franciotta@aulss3.veneto.it">silvia.franciotta@aulss3.veneto.it</a>	041 9657395
<b>GALLO LIVIA</b>	CDCD (Resp)		<a href="mailto:livia.gallo@aulss3.veneto.it">livia.gallo@aulss3.veneto.it</a>	041 9657395
<b>GASTALDO ERNESTO</b>	UOS Neurofisiologia Clinica, IntraOperatoria e dell'Area critica (Resp)		<a href="mailto:ernesto.gastaldo@aulss3.veneto.it">ernesto.gastaldo@aulss3.veneto.it</a>	041 9657395
<b>MIANTE SILVIA</b>	Centro Malattie Demielinizzanti SNC		<a href="mailto:silvia.miante@aulss3.veneto.it">silvia.miante@aulss3.veneto.it</a>	041 9657395
<b>POMPANIN SARA</b>	CDCD		<a href="mailto:sara.pompanin@aulss3.veneto.it">sara.pompanin@aulss3.veneto.it</a>	041 9657395
<b>SCARAVILLI TOMASO</b>	Centro Disordini del Movimento (Resp)		<a href="mailto:tomaso.scaravilli@aulss3.veneto.it">tomaso.scaravilli@aulss3.veneto.it</a>	041 9657395
<b>TAMBORINO CARMINE</b>	Centro Tossina Botulinica (Resp)		<a href="mailto:carmine.tamborino@aulss3.veneto.it">carmine.tamborino@aulss3.veneto.it</a>	041 9657395
<b>TERRIN ALBERTO</b>	Servizio di Neurofisiologia Clinica		<a href="mailto:alberto.terrini1@aulss3.veneto.it">alberto.terrini1@aulss3.veneto.it</a>	041 9657395
<b>ZYWICKI SOFIA</b>	Centro Cefalee Ambulatorio M. del Motoneurone		<a href="mailto:sofia.zywicky@aulss3.veneto.it">sofia.zywicky@aulss3.veneto.it</a>	041 9657395
<b>CASSON SALVINO</b>	Servizio di Neurofisiologia Clinica		<a href="mailto:salvino.casson@aulss3.veneto.it">salvino.casson@aulss3.veneto.it</a>	041 9657395
<b>CASSON SALVINO</b>	UOS Neurologia Chioggia (Resp)		<a href="mailto:salvino.casson@aulss3.veneto.it">salvino.casson@aulss3.veneto.it</a>	041 5534570

○ Link per singola sede

**Punto 2. giornata della neurologia**  
**COMUNICATO SIN e COLLEGIO DEI PROFESSORI ORDINARI**  
**Scuola di specializzazione di Perugia**

**TESTO COLLEGIO DEI PROFESSORI ORDINARI**

**COMUNICATO DELLA GIUNTA COLLEGIO DEI PROFESSORI ORDINARI DI NEUROLOGIA**

La Giunta del Collegio ha appreso con sconcerto la segnalazione dell'Associazione Liberi Specializzandi – corredata di registrazioni audio dal forte impatto emotivo – circa gli abusi verbali di cui sono stati oggetto i medici in formazione della Scuola di Specializzazione di Neurologia della Università di Perugia, apparentemente in più occasioni, da parte della loro Direttrice. Che il disappunto o la critica si esprimano attraverso offese ed ingiurie, soprattutto quando provengono da chi ricopre il ruolo di docente ed educatore, non è in alcun modo accettabile e questa Giunta lo dichiara con fermezza.

I contorni della vicenda vanno tuttavia chiariti, a tutela di tutte le parti coinvolte. Pertanto, non volendo, e non potendo, formulare ulteriori giudizi di merito, che in ogni caso spetteranno agli organi competenti, la Giunta si augura solo che tutti gli elementi utili a comporre un quadro completo dell'accaduto vengano presi in giusta considerazione.

In attesa che i fatti vengano valutati nelle sedi opportune, definendo responsabilità, errori e necessarie contromisure, il Collegio ribadisce che la formazione dei neurologi rappresenta una delle principali priorità dei docenti della disciplina e che tale formazione deve essere perseguita con impegno e serietà, esigendo altrettanto dagli specializzandi, sempre in un ambito di reciproco rispetto e civile convivenza.

Dalle registrazioni divulgate da organi di stampa, sembrerebbero emergere atteggiamenti ed espressioni di tenore tale da non ritenersi adeguate al codice di comportamento professionale della FNOMCeO (TITOLO X : Art 58 **RAPPORTI CON I COLLEGHI** *Il medico impronta il rapporto con i colleghi ai principi di solidarietà e collaborazione e al reciproco rispetto delle competenze tecniche, funzionali ed economiche, nonché delle correlate autonomie e responsabilità. Il medico affronta eventuali contrasti con i colleghi nel rispetto reciproco*) ed al Codice di Condotta Professionale della Società Italiana di Neurologia (6.3 Critiche di un collega *Non devono essere criticati colleghi in maniera ingiustificata a riguardo dei loro pareri, della formazione, delle competenze o delle prestazioni*).

La Presidenza SIN è venuta a conoscenza in seguito alla testimonianza, affidata ad organi di stampa, che la Scuola di Specializzazione di Neurologia di Perugia, tradizionalmente di elevato valore didattico e scientifico, sarebbe stata teatro di sconcertanti relazioni docente-discente.

Nel sottolineare che le carenze nei compiti realizzati nel corso della formazione specialistica non giustificano la ricorrenza di giudizi, espressi anche in termini volgari, si ricorda che il livello di competenza da parte dei giovani colleghi, talora attribuito a limitazioni strutturali o relazionali del percorso didattico, può essere elevato attraverso ulteriori supporti formativi forniti dalla Società Italiana di Neurologia.

Nella testimonianza diffusa dagli specializzandi di Perugia, emergerebbe un atteggiamento assolutamente non condivisibile e vessatorio, che porta disdoro all'ampia comunità dei neurologi con ruoli didattici, sia di matrice universitaria, che ospedaliera o territoriale.

# Punto 3. giornata nazionale della neurologia della neurologia

## GIORNATA DELLA NEUROLOGIA



### ARGOMENTI CHE RICHIEDONO ALTRI APPROFONDIMENTI

MALATTIE RARE

NEURO ONCOLOGIA

NEUROLOGIA PEDIATRICA

COVID E MALATTIE NEUROLOGICHE

DEMENZE

#### COME PROCEDEREMO?

- COINVOLGENDO I GRUPPI DI STUDIO (PROF. TOSCANO) E I REFERENTI REGIONALI (DOTT. QUATRALE)
- COINVOLGENDO DEGLI ESPERTI (su indicazione del DIRETTIVO SIN/della SEGRETERIA)
- COINVOLGENDO GLI ISCRITTI SIN (inviando una NEWSLETTER dedicata e chiedendo chi è disposto a collaborare).

## Punto 2. giornata della neurologia

# GIORNATA DELLA NEUROLOGIA



I RISULTATI SI POSSONO SINTETIZZARE IN QUESTO MODO:

- ❑ NUMERO DI DIVERSI CONTENUTI CHE PARLAVANO DI NEUROLOGIA PUBBLICATI SUI CANALI SIN: più di **80** (grazie anche alla concomitanza della GIORNATA DELL'ALZHEIMER)
- ❑ NUMERO DI PERSONE RAGGIUNTE: circa **2,5 MILIONI**
- ❑ NUMERO DI VOLTE CHE SONO STATI VISTI I NOSTRI CONTENUTI: circa **4 MILIONI**

## ARGOMENTI (VIDEO) CON PIÙ INTERESSE

MAL DI TESTA

PARKINSON E TREMORI

ICTUS

ALZHEIMER

SCLEROSI MULTIPLA

## Punto 3. congresso nazionale SIN

**52° CONGRESSO  
SOCIETÀ ITALIANA  
DI NEUROLOGIA**

Milano, 3-6 Dicembre 2022  
MiCo Milano Congressi - GATE 14  
Via Gattamelata, 5

**Sin**  
SOCIETÀ ITALIANA DI NEUROLOGIA

**Sin**  
SOCIETÀ ITALIANA DI NEUROLOGIA

**Save the date**

**SEGRETERIA ORGANIZZATIVA SIN**  
SienaCongress  
Via del Rastrello, 7 - 53100 Siena  
Tel. 0577/286003  
email: info@neuro.it - www.neuro.it

**3 - 6 DICEMBRE 2022**

**3 - 6 DICEMBRE 2022**

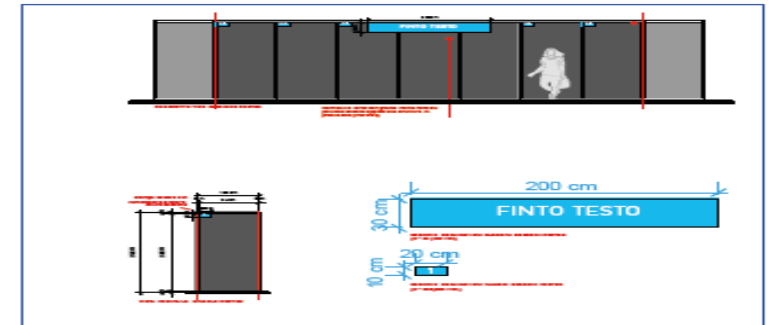
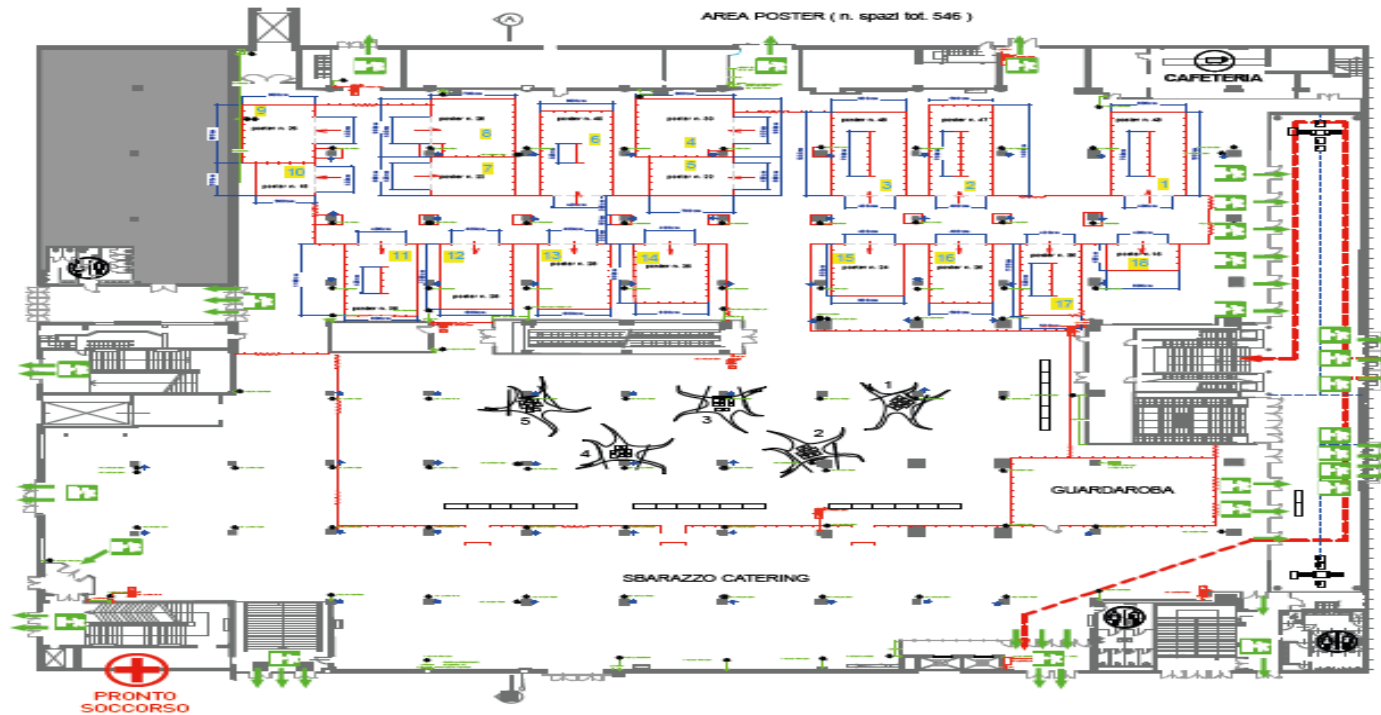
## **MODALITA' DI ACCREDITAMENTO ECM**

- corsi di aggiornamento del sabato 3 dicembre accreditati ciascuno singolarmente
- sessioni plenarie della domenica + lunedì + martedì accreditate complessivamente: l'ID ECM che se ne otterrà sarà quello a cui legare le validazioni

**Tutti gli altri eventi all'interno dell'evento non saranno accreditati**

# 3 - 6 DICEMBRE 2022

## Piano 0 : ingresso, guardaroba, area poster, catering, mostra



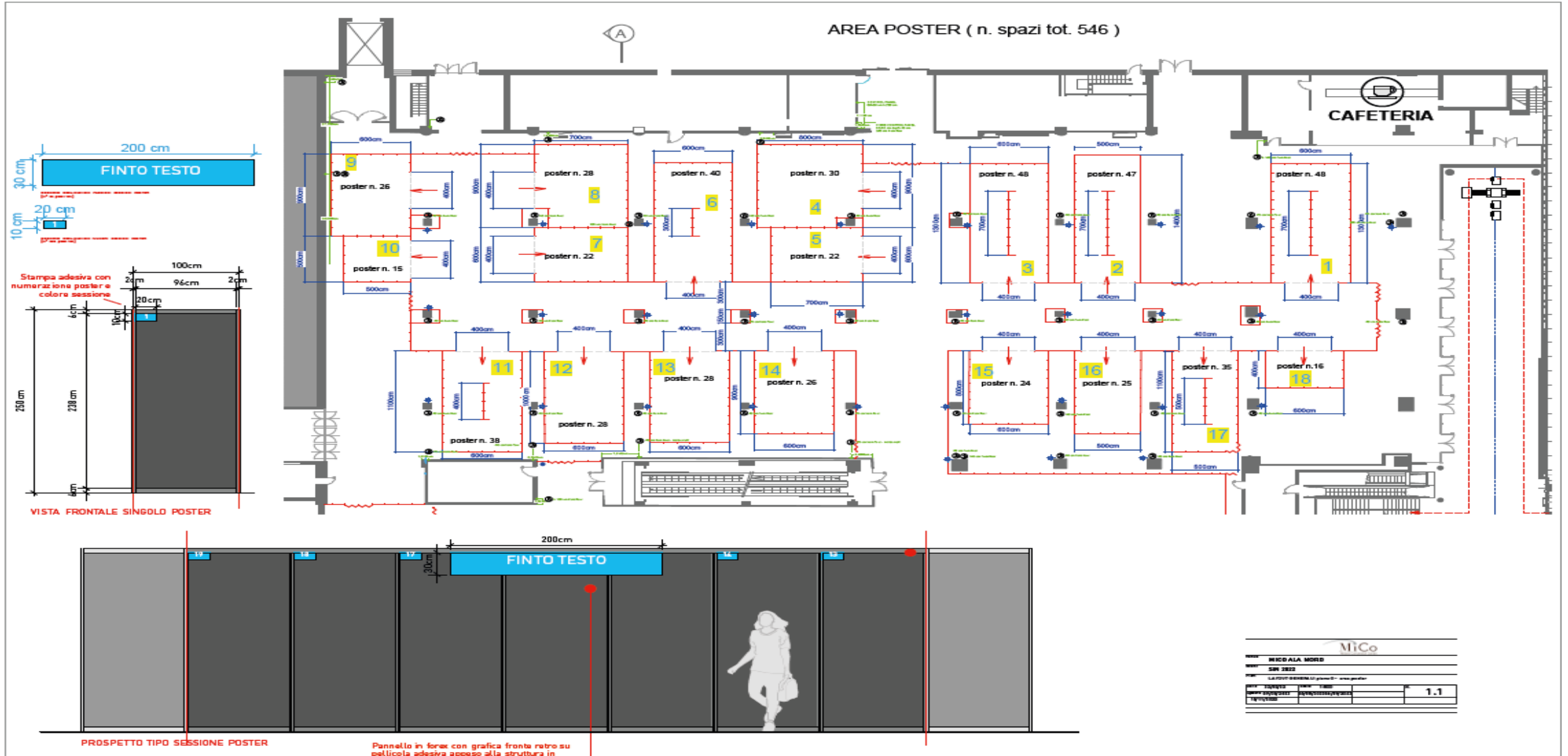
ENTRANCE

Via Gattamelata

MiCo			
Nome	MICO ALA NORD		
Descr	SIN 2022		
Progt	LAYOUT GENERALE pre-ED		
Scale	23/05/22	Scale	1:500
Agente	04/05/2022	Agente	04/05/2022
11/10/2022		AL	1

# 3 - 6 DICEMBRE 2022

## Piano 0 : spaccato area poster

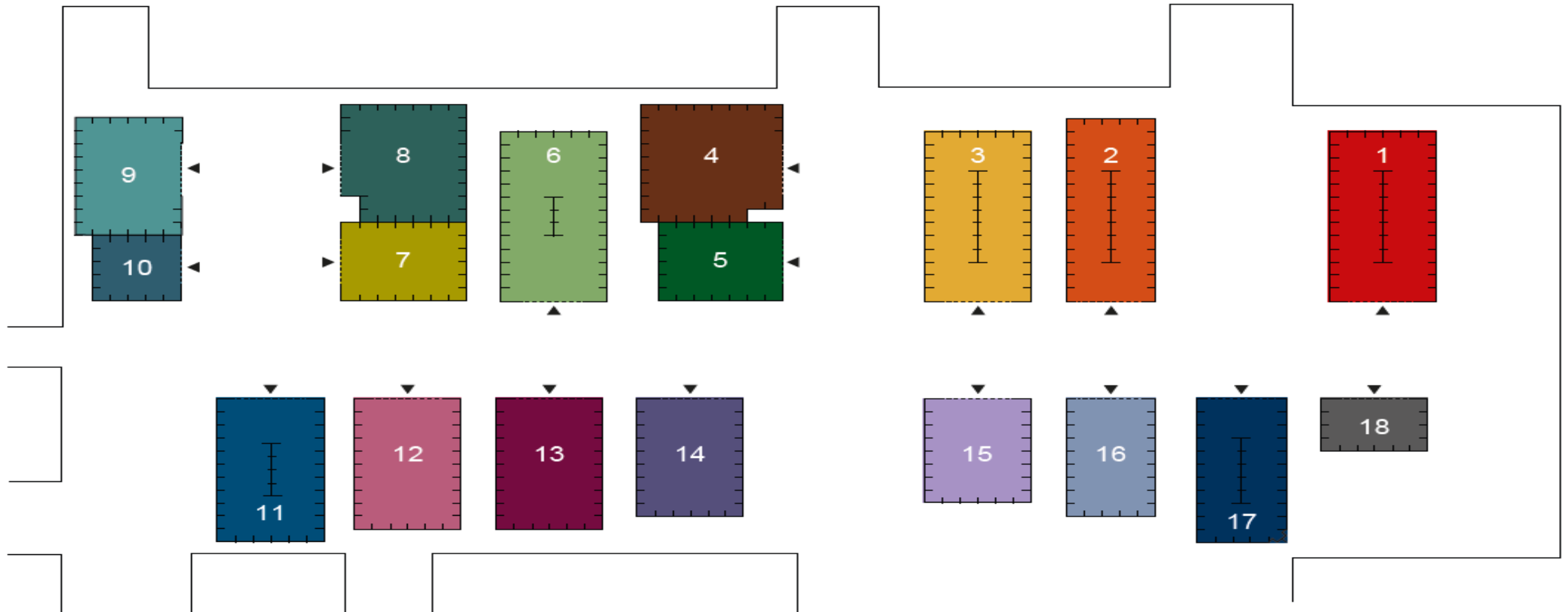


# 3 - 6 DICEMBRE 2022

## Piano 0 : spaccato area poster

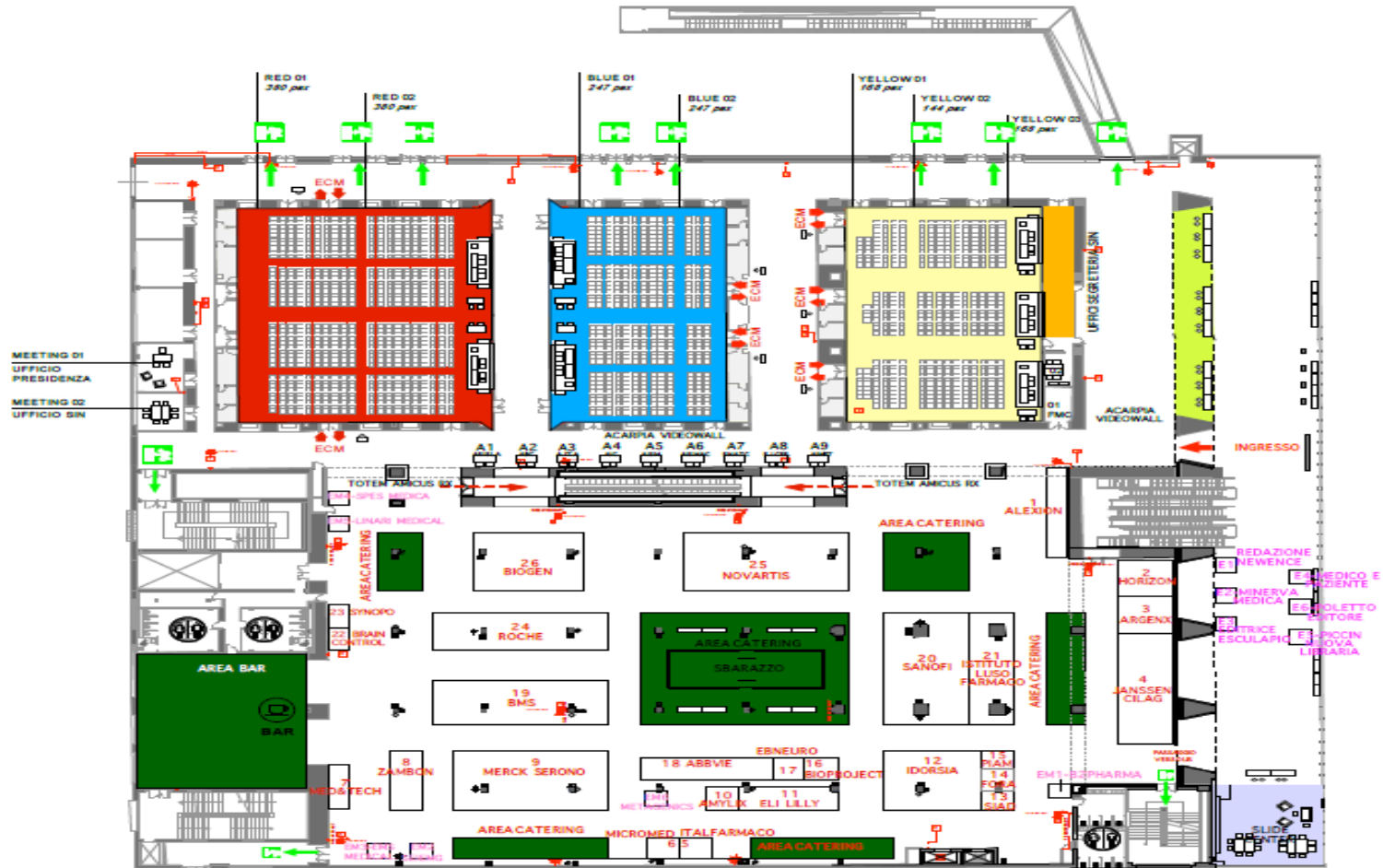
SIN 2022 - Area poster

Planimetria piano 0



# 3 - 6 DICEMBRE 2022

Piano 1: accrediti, centro slide, sale congressuali, area espositiva, catering



<b>MiCo</b> MILANO CONFERENCE CENTER			
EVENTO: MICO ALA NORD			
EVENTO: SIN 2022			
POMI: LAYOUT GENERALI piano +1			
DATA: 22/02/2022	ORA: 15:00	SALE: 20/02/2022	N. 2
DATA: 04/02/2022	ORA: 07:00	SALE: 20/02/2022	
DATA: 29/04/2022	ORA: 09:00	SALE: 20/02/2022	
DATA: 04/02/2022	ORA: 07:00	SALE: 20/02/2022	
DATA: 04/02/2022	ORA: 07:00	SALE: 20/02/2022	
DATA: 04/02/2022	ORA: 07:00	SALE: 20/02/2022	

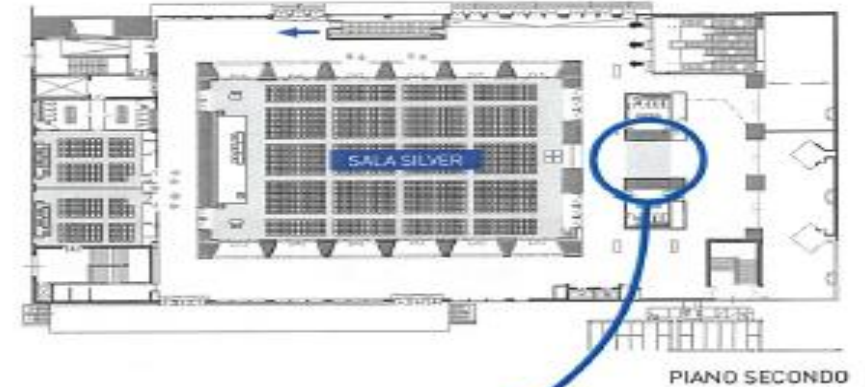
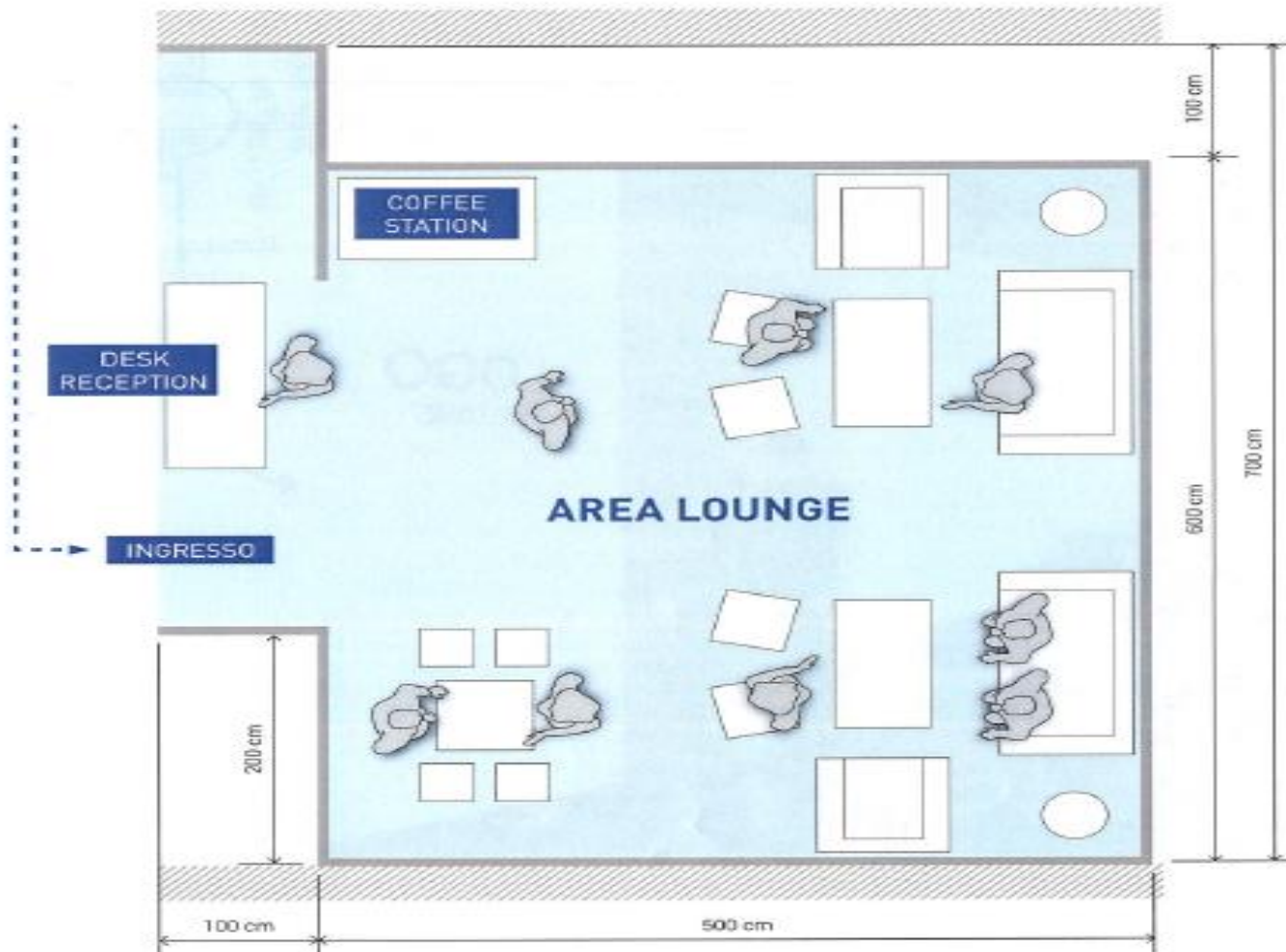


3 - 6 DICEMBRE 2022

Piano 2 : auditorium sala Silver, sale congressuali, area lounge

SIN 2022 - Progetto Immagine Espositiva

AREA LOUNGE



MiCo  
MILANO COMMUNICATION CENTER

Sin



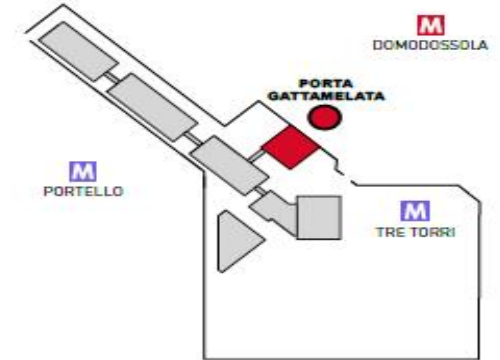
**Sin**  
SOCIETÀ ITALIANA DI NEUROLOGIA



C 50  
M 13  
Y 10  
K 0



C 100  
M 80  
Y 7  
K 0



PLANIMETRIA GENERALE QUARTIERE FIERA

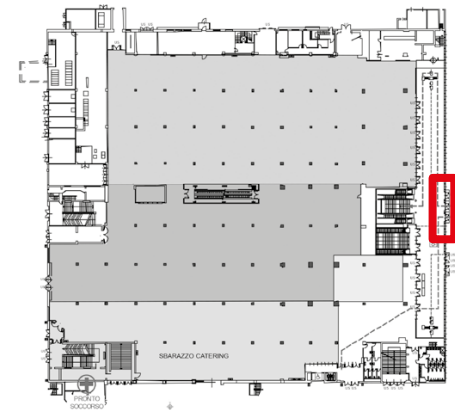
## TITLES

Futura bold

ABCDEFGHIJKLMNQRST  
abcdefghijklmnopqrstuvz  
12345678910

Futura medium

ABCDEFGHIJKLMNQRST  
abcdefghijklmnopqrstuvz  
12345678910



PIANO TERRA

## SIN 2022 - Progetto Immagine Espositiva

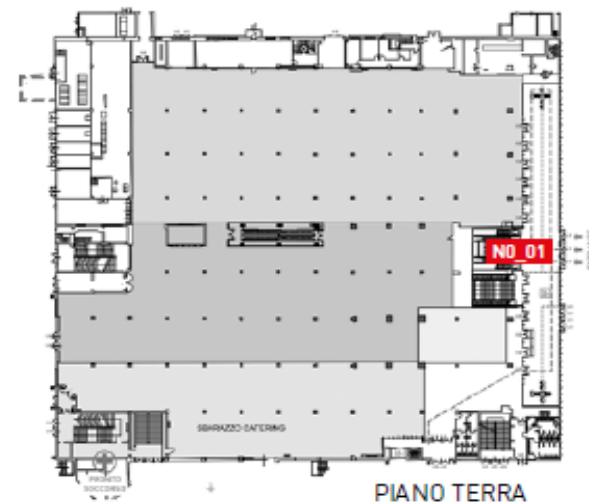
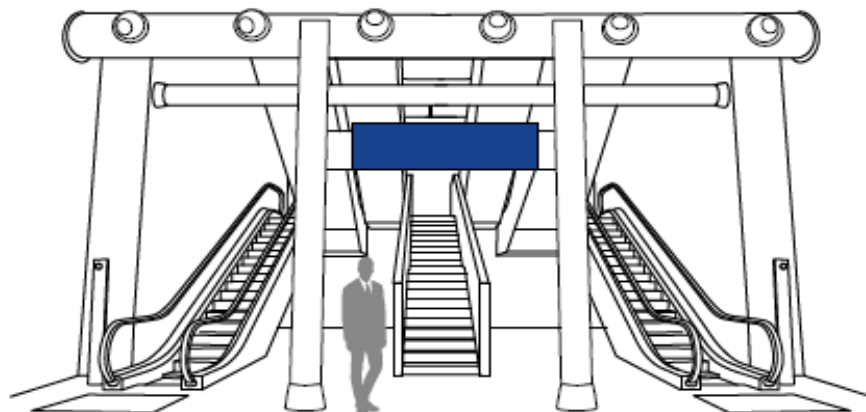
Monitor

**21** FMC: NO\_01

px 3840x1080

Qta 1

88" Stretched

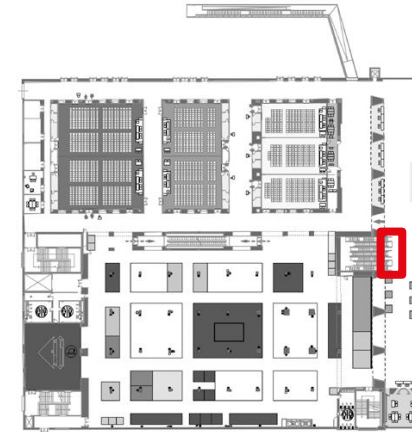
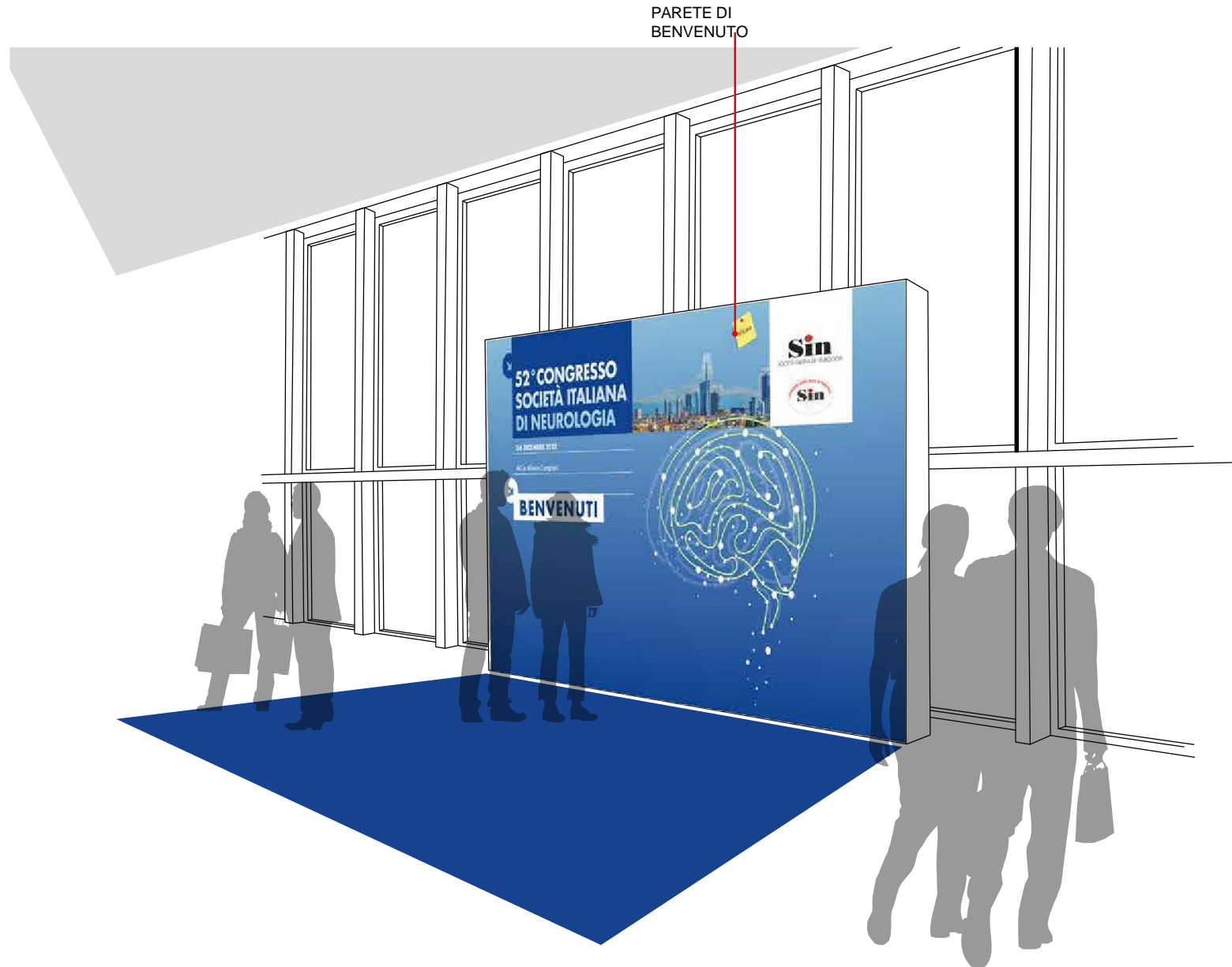


**52° CONGRESSO SOCIETÀ ITALIANA DI NEUROLOGIA**

**BENVENUTI**

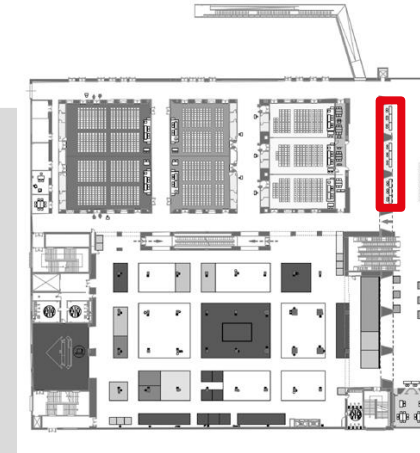
**Sin**  
SOCIETÀ ITALIANA DI NEUROLOGIA

**Sin**

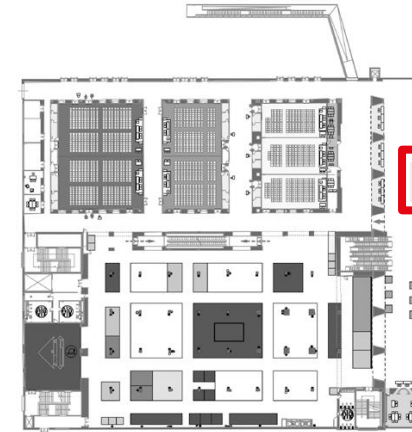


PIANO PRIMO

AREA  
REGISTRAZIONI



PIANO PRIMO



PIANO PRIMO

## SIN 2022 - Progetto Immagine Espositiva

### Vetrofanie Foyer

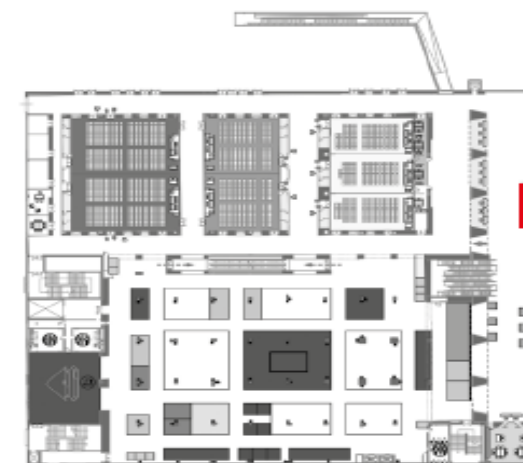
Rivestimento: stampa digitale su vinile adesivo

#### 5 FMC: ANL+1\_04

Cm 118x283

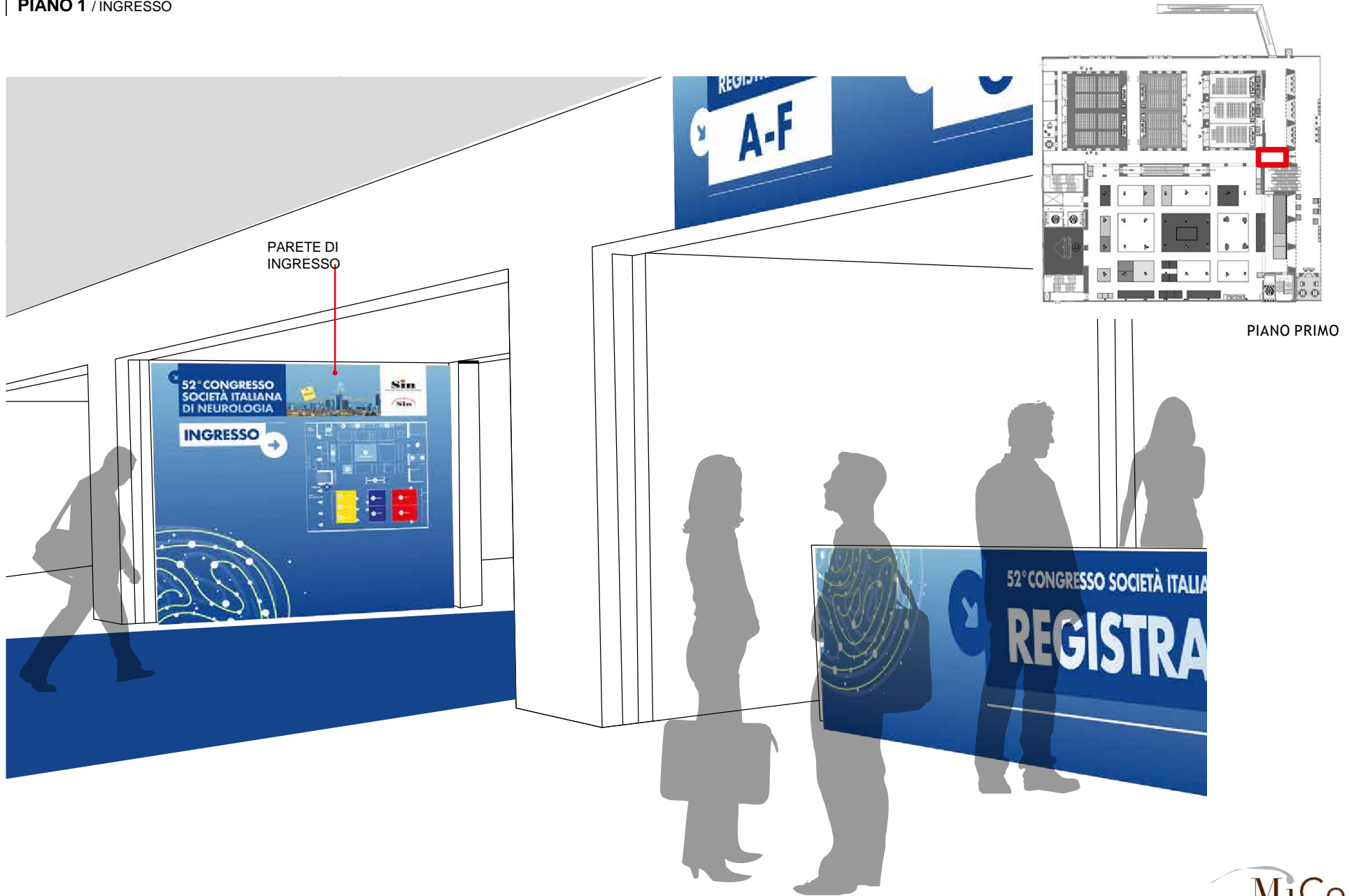
Qta 4 (2+2)

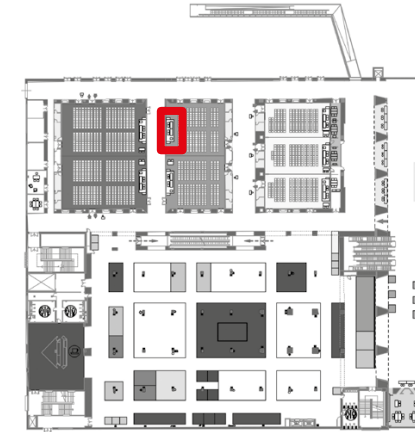
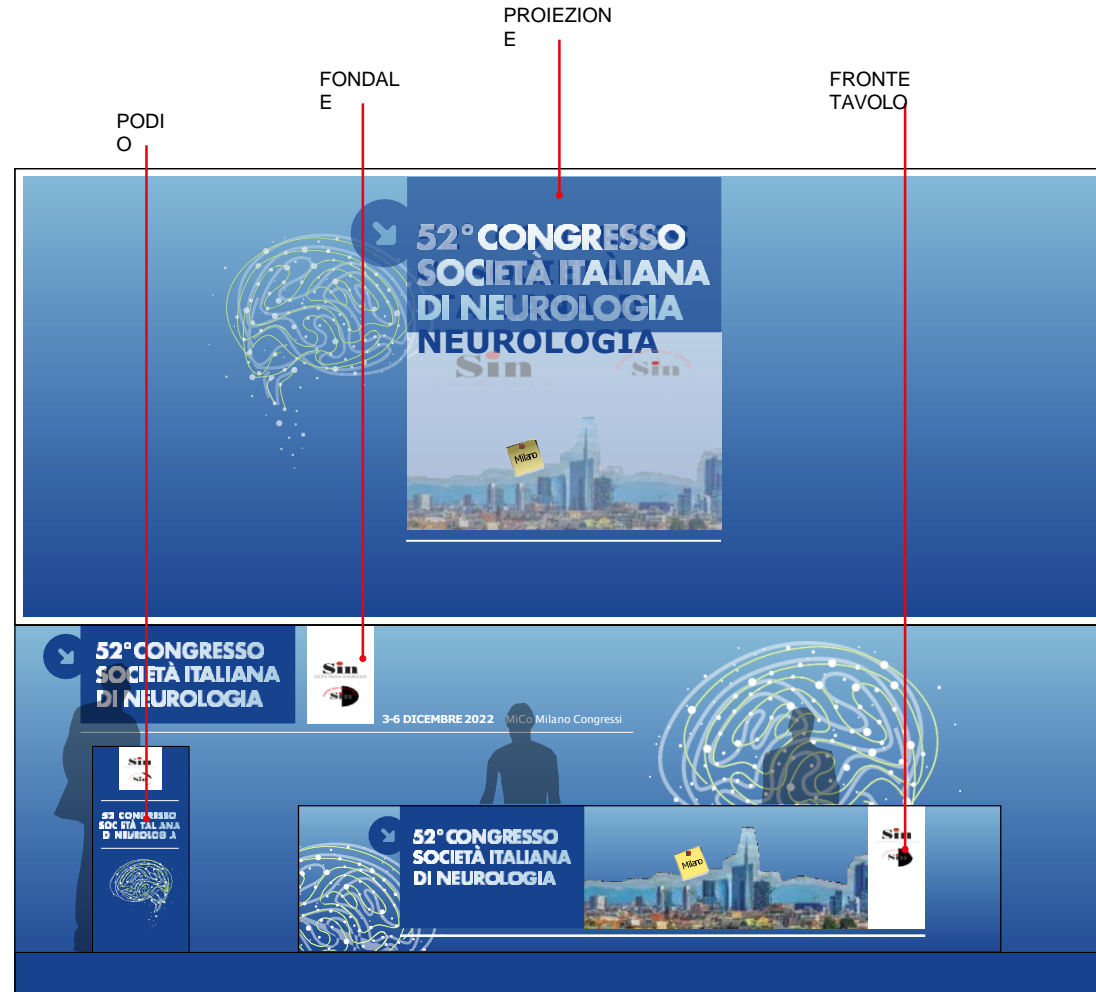
Monofacciale



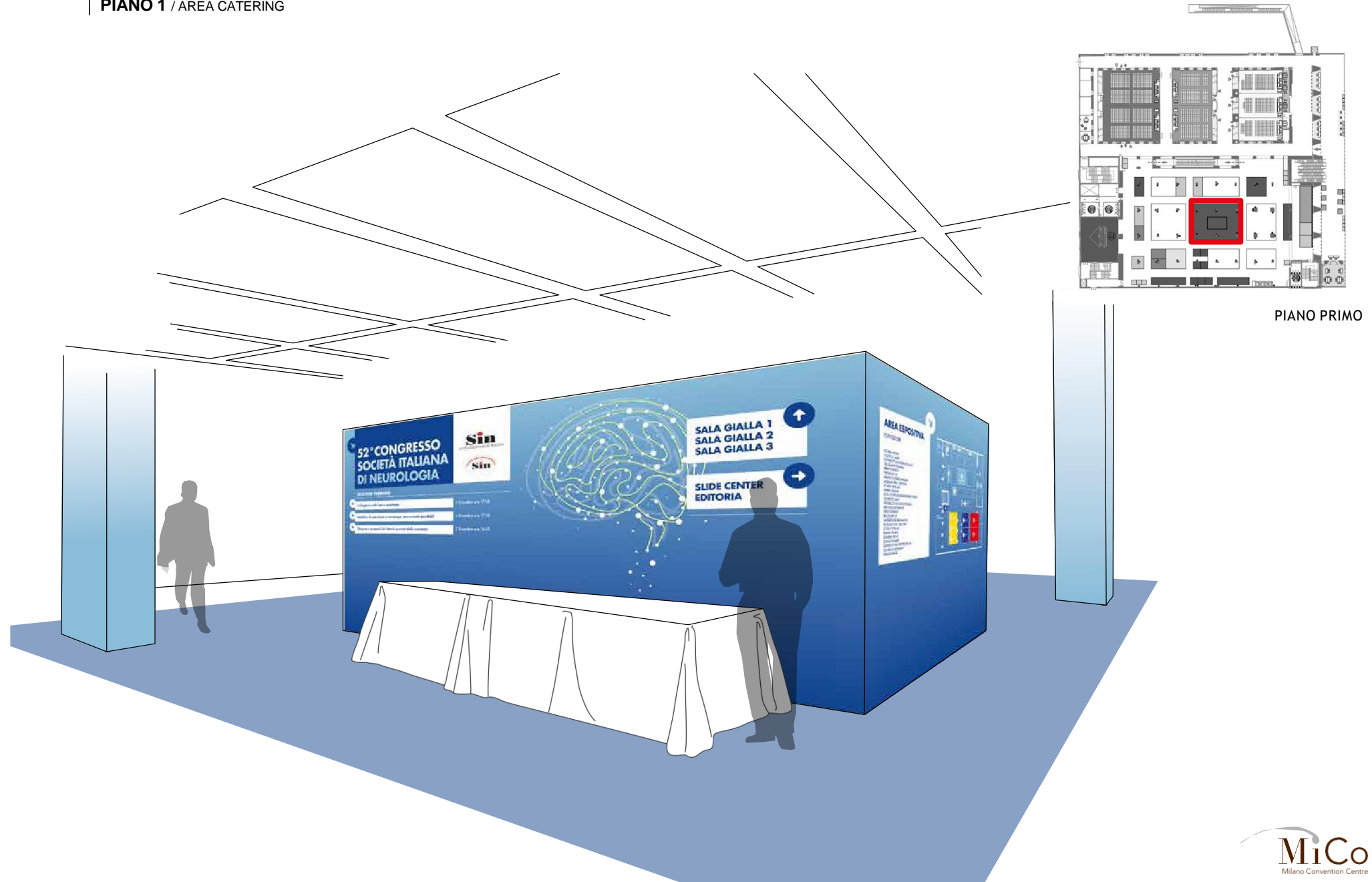
PIANO PRIMO







PIANO PRIMO



PIANO PRIMO

## SIN 2022 - Progetto Immagine Espositiva

### Welcome wall

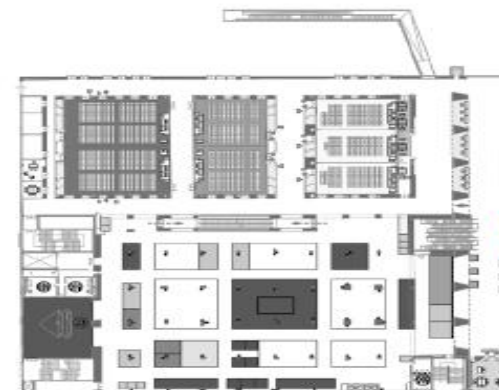
Rivestimento: stampa digitale su PVC

**4** A\_07 M

Cm 500x300 p50

Qta 1

Monofacciale



PIANO PRIMO



# SIN 2022 - Progetto Immagine Espositiva

## Rivestimento colonna - Area espositiva

Rivestimento: stampa di gittale su PVC

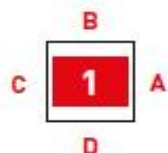
### 9 FUORI LISTINO

Cm 125xh300 (4 lati)

Qta 1

Monofacciale

NOLOSTAND



DA AGGIORNARE

**52° CONGRESSO SOCIETÀ ITALIANA DI NEUROLOGIA**

**AREA ESPOSITIVA**

- SALA GIALLA 1, 2 E 3
- SALA ROSSA 1 E 2
- SALA BLU 1 E 3

**UFFICIO PRESIDENZA**

**Sin**

**AREA ESPOSITIVA**

**SERVIZIO ESPOSITORI**

- SALA PUNGIARA
- SALA BIANCA 1 E 2

**AREA POSTER MOSTRA WORKING LUNCH GUARDAROSA**

**SALA TURCHESI**

**SALA VERDE 1, 2 E 3**

**CON IL CONTRIBUTO DI**

- SIN
- ...



PIANO PRIMO



A

B

C

D

## SIN 2022 - Progetto Immagine Espositiva

### Sala Silver - Tavolo relatori

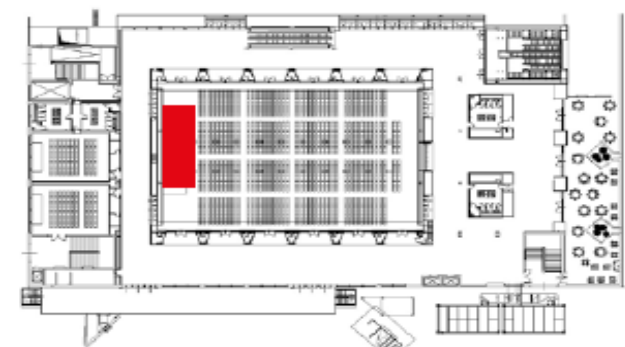
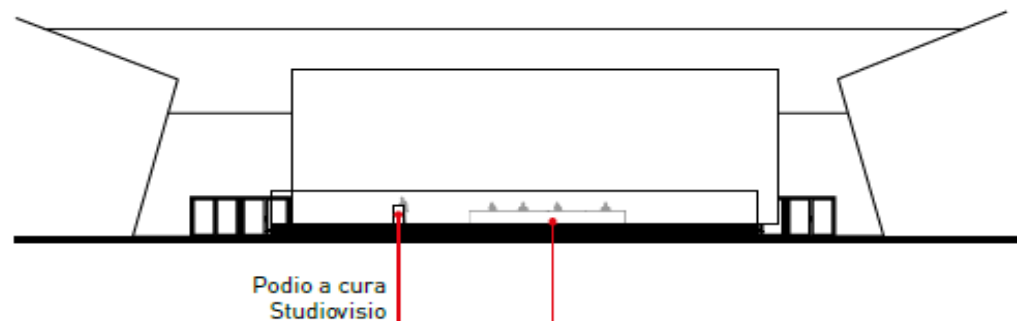
Rivestimento: stampa digitale su forex

**16** FMC: A\_11 + A\_14

Cm 782X81

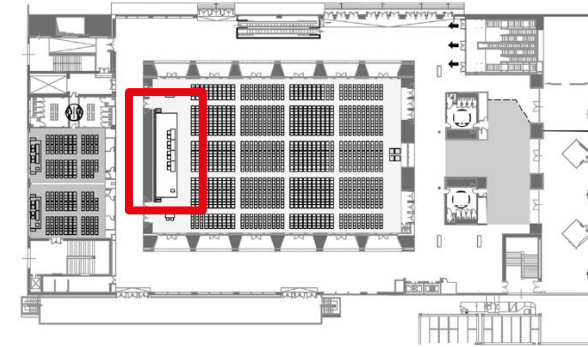
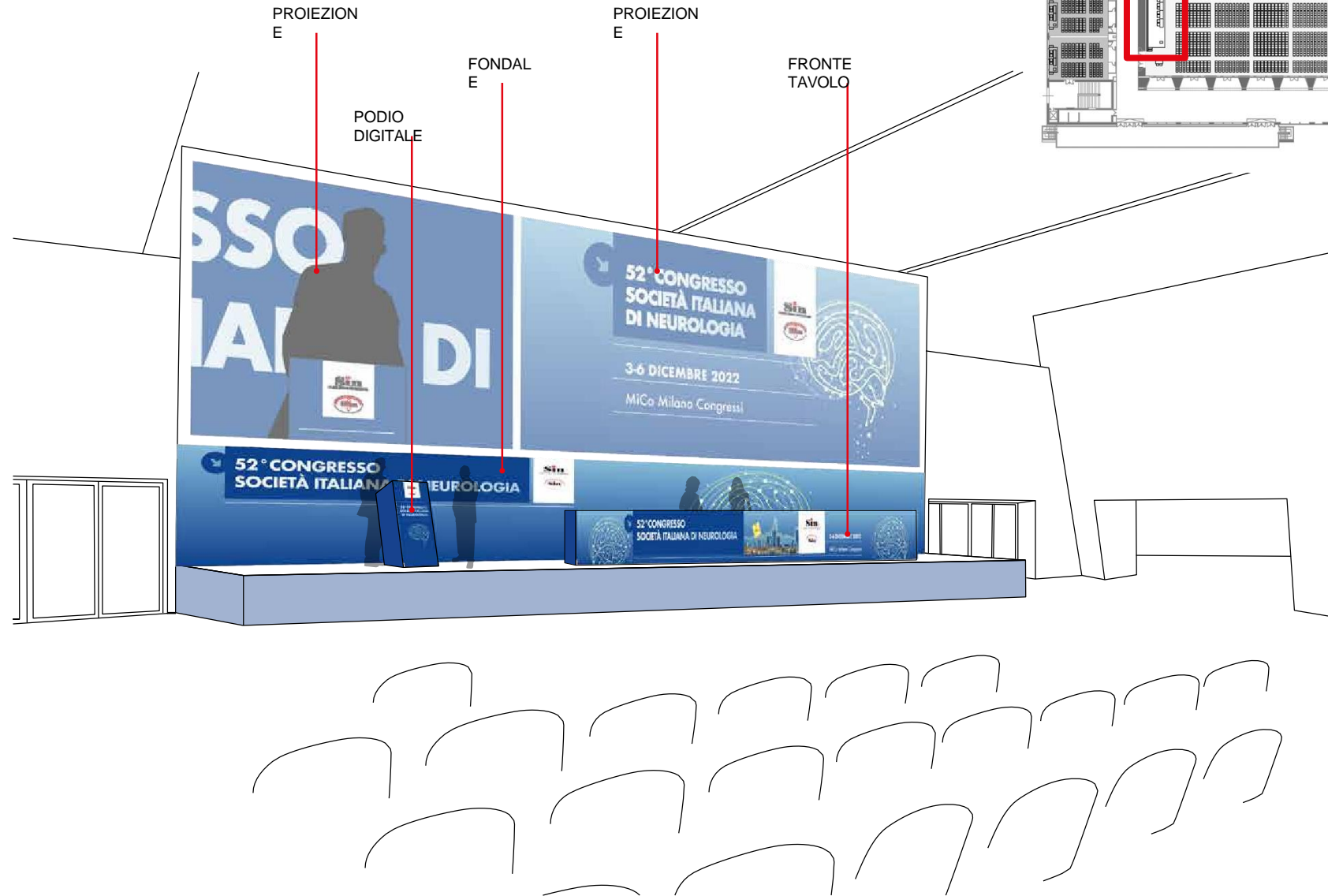
Qta 1

Monofacciale



PIANO SECONDO





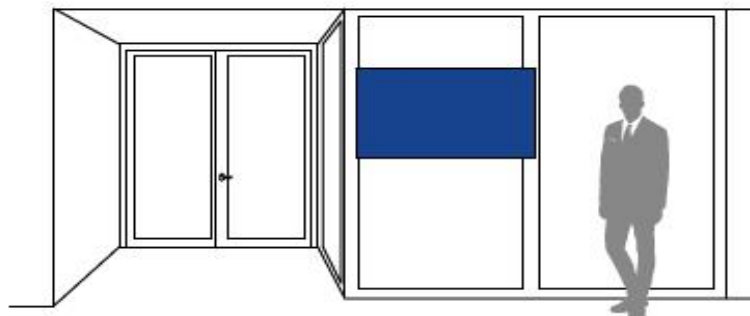
PIANO SECONDO

# SIN 2022 - Progetto Immagine Espositiva

Monitor fuori sala

**23** FMC: N1\_02-03-04-07-08-10-13

px	1920x1080
Qta	7
55" orizzontale	



PIANO PRIMO



**3 - 6 DICEMBRE 2022**

Sono già state perfezionate le attività

- programma definitivo pubblicato on line e diffuso a tutti gli interessati
- invito associazioni di pazienti / volontariato (totale 9 associazioni)
- corso infermieri SISMI
- corso infermieri ANIN

## ATTIVITA' DI COMUNICAZIONE

- 5 DICEMBRE ORE 12- Sala Verde 1 (piano – 1, centro congressi MiCo) : **conferenza stampa** di presentazione dell'evento : è ancora allo studio la scaletta dei possibili interventi / partecipanti
- COMUNICAZIONE SOCIAL (vedasi slide di seguito)

## ATTIVITA' DI COMUNICAZIONE

- **5 DICEMBRE ORE 12-** Sala Verde 1 (piano – 1, centro congressi MiCo) : **conferenza stampa** di presentazione dell'evento : è ancora allo studio la scaletta dei possibili interventi / partecipanti
  
- **COMUNICAZIONE SOCIAL** (**vedasi slide di seguito**)



# LA PROPOSTA

- L'idea è quella di presentare a partire dalla metà di NOVEMBRE tutto il programma del congresso per portare visibilità su quella che è l'attività di Sin e la sua utilità. Questo ci permetterà di aumentare l'awareness, la nostra audience e di conseguenza la possibilità di effettuare anche attività più rilevanti a livello nazionale. Più aumenteranno i nostri risultati visibili (il numero di follower nei social e di persone che interagiscono) più ci sarà la possibilità di essere interessanti anche per i mezzi di informazione / possibili fonti di finanziamento / ambassador etc.
- Presentare tutti (o almeno i più importanti) incontri che si terranno durante il congresso con foto e/o video dei relatori, presentare il congresso con foto e/o video degli organizzatori e del Direttivo Sin coinvolgendo anche alcuni partecipanti. Una parte dei contenuti verrà pubblicata nella fase PRE EVENTO, una parte verrà registrata (interviste/foto e parti di video dei vari meeting) e pubblicata direttamente durante l'EVENTO ed una parte verrà pubblicata POST EVENTO coprendo tutto il mese di DICEMBRE.
- L'idea è quella di coinvolgere un AMBASSADOR conosciuto (molti follower e quindi rilevante) che realizzi un video da pubblicare sui suoi canali e sui nostri per dare visibilità al Congresso ma soprattutto alla Sin e alla Neurologia.





# LA PROPOSTA

- **PERIODO DI VISIBILITÀ:** NOVEMBRE/DICEMBRE 2022
- **CANALI COINVOLTI:** FACEBOOK, INSTAGRAM, TWITTER e YOUTUBE
- **PERSONE COINVOLTE:** DIRETTIVO SIN, DIRETTIVO CONGRESSO, RELATORI, PARTECIPANTI
- **NUMERO DI CONTENUTI PREVISITI:** almeno 100 diversi contenuti tra NOVEMBRE e DICEMBRE  
(statici e video)
- **MATERIALI NECESSARIO:** foto e video di tutti i relatori, degli organizzatori, di alcuni partecipanti e del  
Direttivo Sin.



# 3 DICEMBRE 2022

## EVENTO FORMATIVO SIN MILANO 2022



### SABATO 3 dicembre 2022

	AUDITORIUM (sala silver) (Piano 2)	SALA RED 1	SALA RED 2	SALA BLUE 1	SALA BLUE 2	SALA YELLOW 1	SALA YELLOW 2	SALA YELLOW 3	SALA WHITE 1 (piano 2)	SALA WHITE 2 (piano 2)	SALA TURQUOISE (piano -1)
	1800 posti	380	380	229	247	168	144	168	132	132	108
13.00 - 15.30	A disposizione per prove di cerimonia di inaugurazione	ore 13.00 - 17.30 CORSO DI AGGIORNAMENTO FULL DAY N. 1 Neuroimaging nella prevenzione, diagnosi e monitoraggio del paziente neurologico cronico.	ore 13.00 - 15.30 CORSO DI AGGIORNAMENTO N. 2 La progressione della malattia nella SM: un paradigma che cambia	ore 13.00 - 17.30 CORSO DI AGGIORNAMENTO FULL DAY N. 3 Aggiornamento sui disordini del movimento: dalla fisiopatologia alla terapia.	ore 13.00 - 17.30 CORSO DI AGGIORNAMENTO FULL DAY N. 4 Percorso diagnostico-terapeutico nelle urgenze neurologiche: opinioni a confronto.	ore 13.00 - 15.30 CORSO DI AGGIORNAMENTO N. 5 Nuove prospettive nella terapia farmacologica e non farmacologica delle cefalee primarie.	ore 13.00 - 15.30 CORSO DI AGGIORNAMENTO N. 6 La valutazione del Sistema Nervoso Vegetativo: dalla clinica al laboratorio.	ore 13.00 - 15.30 CORSO DI AGGIORNAMENTO N. 7 Come cambiano diagnostica e terapia in miologia.	ore 13.00 - 15.30 CORSO DI AGGIORNAMENTO N. 8 La SLA: una malattia multisistemica	ore 13.00 - 15.30 CORSO DI AGGIORNAMENTO N. 9 Update sui tumori cerebrali e linfomi primitivi del SNC.	
15.30 - 17.30		ore 15.30 - 17.30 workshop n. 1 Sessualità e Sclerosi Multipla.			ore 15.30 - 17.30 workshop n. 2 NeuroCovid: passato, presente e futuro	ore 15.30 - 17.30 workshop n. 3 La MRgFUS: dalla neuromodulazione e al trattamento	ore 15.30 - 17.30 workshop n. 4 Sonno: quale ruolo nelle malattie neurodegenerative?	ore 15.30 - 17.30 workshop n. 5 Immunoterapia della miastenia gravis con anticorpi monoclonali	ore 15.30 - 17.30 workshop n. 6 Strategie di integrazione fra neurologia e medicina palliativa		
17.30 - 18.00	17.30 - 18.00 pausa caffè'										
ore 18.00 / 20	CERIMONIA DI INAUGURAZIONE DEL CONGRESSO										
ore 20.00	cocktail di benvenuto										

# 4 DICEMBRE 2022

## DOMENICA 4 dicembre 2022

	AUDITORIUM (sala silver) (Piano 2)	SALA RED 1	SALA RED 2	SALA BLUE 1	SALA BLUE 2	SALA YELLOW 1	SALA YELLOW 2	SALA YELLOW 3	SALA WHITE 1 (piano 2)	SALA WHITE 2 (piano 2)	SALA TURQUOISE (piano -1)	
	1800 posti	380	380	229	247	168	144	168	132	132	108	
ORE 8.30 / 10.30	8.30 - 10.30 sessione plenaria <b>Intelligenza artificiale e neurologia</b>	SESSIONI POSTER: CASI CLINICI 1. 2. 3 / CEFALEE 1/ DISORDINI DEL MOVIMENTO 1. 2 / EPILESSIA / CEREBROVASCOLARI 1/ MOTONEURONE/ NEUROEPIDEMIOLOGIA/ NEUROFISIOLOGIA CLINICA/ NEUROGENETICA/ NEUROIMMAGINI/ NEUROONCOLOGIA/ NEUROSCIENZE DI BASE/ RIABILITAZIONE NEUROLOGICA/ SM 1. 2 = 18 SESSIONI										
ore 10.30	10.30 - 11 PAUSA CAFFE'											
ore 11 / 13		ORE 11 - 13 SESSIONE COMUNICAZIONI ORALI CEFALEE 1	ORE 11 - 13 SESSIONE COMUNICAZIONI CASI CLINICI 1	ORE 11 - 12.30 SESSIONE COMUNICAZIONI SM 1  ore 12.30 - 13.30 SIMPOSIO JANSSEN Panoramica aggiornata sull'infiammazione e per prevenire la degenerazione nella SM	ORE 11 - 13 SESSIONE COMUNICAZIONI ORALI MALATTIE CEREBROVASCOLARI 1	ORE 11 - 13 SESSIONE COMUNICAZIONI ORALI MALATTIE DEGENERATIVE	ORE 11 - 13 SESSIONE COMUNICAZIONI ORALI MALATTIE DEL MOTONEURONE	ORE 11.00 - 12.00 SESSIONE CO NEUROGENETICA	ORE 11.00 - 12.00 SESSIONE CO NEUROPSICOLOGIA	ore 8.30 - 17.00 riunione SISM Infermieri in SM	12.00 - 13.30 riunione del collegio dei PD	
ore 13./14	12.30 - 14.30 POSTER CON LUNCH											
ore 14.00 - 17.00	ore 14.00 - 16.00 simposio congiunto diffusione territoriale	ore 13.00 - 15.00 CD SINDem	ore 14.00 - 16.00 Simposio in collaborazione con SINS "Nuovi approcci di ricerca traslazionale per la terapia dell'ictus ischemico"	14.30 - 15.00 ARGENT Efficacia nel trattamento precoce della miastenia grave	13.30 - 15.30 NOVARTIS Time to brain: early treatment in MS	14.00 - 14.30 ABBYIE sintomi motori e non motori nella malattia di Parkinson...	15.30 - 16.30 BIOGEN Innovazione tecnologica a risonanza...	14.00 - 15.00 IDORSIA Nuovi scenari nell'insonnia	15.30 - 16.00 LIVANOVA Cognition in epilepsy		14.00 - 15.30 Riunione GdS Motoneurone Dr. Ticozzi	ore 14.00 - 15.30 Conferenza IL contributo lombardo alla storia della neurologia e delle neuroscienze.
ore 17.00 - 17.30	17.00 - 17.30 PA	17.00 - 17.30 PAUSA CAFFE'										
ore 17.30 / 19.30	ore 17.30 - 19.30 Ground Round in Neurologia - sin per i giovani	ore 17.30 - 19.30 workshop n. 7 Ictus: che futuro per le terapie di rivascularizzazione?	ore 17.30 - 19.30 workshop n. 8 Epilessia nell'anziano: uno sguardo dentro e intorno alle crisi	ore 17.30 - 19.30 workshop n. 9 La diagnosi differenziale delle neuropatie ottiche a presentazione acuta: quando la clinica può essere ingannevole.	ore 17.30 - 19.30 workshop n. 10 Idrocefalo occulto normoteso: ritardo diagnostico e implicazioni per le opzioni terapeutiche	ore 17.30 - 19.30 workshop n.11 Atrofia Muscolare Spinale: meccanismi molecolari e terapie innovative.	ore 17.30 - 19.30 workshop n. 12 Mieliti: nuove prospettive	ore 17.30 - 19.30 workshop n. 13 tecniche di stimolazione cerebrale non invasive nelle malattie neurodegenerative	ore 17.30 - 19.30 workshop n. 14 Traslazione clinica della ricerca sperimentale in neurologia	ore 17.30 - 19.30 workshop n. 15 Fragilità biologica nelle malattie neurodegenerative e neuroinfiammatorie	ore 17.30 - 19.30 workshop n. 16 Applicazioni e prospettive dell'uso integrato della stimolazione magnetica transcranica e dell'elettroencefalogramma in ambito neurologico	

# 5 DICEMBRE 2022

## LUNEDI' 5 dicembre 2022

	AUDITORIUM (sala silver) (Piano 2)	SALA RED 1	SALA RED 2	SALA BLUE 1	SALA BLUE 2	SALA YELLOW 1	SALA YELLOW 2	SALA YELLOW 3	SALA WHITE 1 (piano 2)	SALA WHITE 2 (piano 2)	SALA TURQUOISE (piano -1)	
	1800 posti	380	380	229	247	168	144	168	132	132	108	
ore 8.30 - 10.30	8.30 - 10.30 sessione plenaria Medicina di precisione in neurologia: uno scenario possibile? Bruni e Berardelli			SESSIONI POSTER: CASI CLINICI 4, 5 / CEFALEE 2 / DEMENZA / DISORDINI DEL MOVIMENTO 3 / DOLORE / CEREBROVASCOLARI 2, 3 / DEGENERATIVE / MOTONEURONE 2 / NEUROMUSCOLARI / NEUROCOVID / NEUROIMMUNOLOGIA / NEUROPSICOLOGIA CLINICA / SM 3, 4 / SONNO = 17 SESSIONI								ore 9 - 17.00 riunioni e ANIN
11.00 - 11.30	10.30 - 11.30 ASSEMBLEA SOCI SIM			10.30 - 11.00 PAUSA CAFFÈ'								
11.30 / 13.30		ORE 11-13 SESSIONE COMUNICAZIONI ORALI CASI CLINICI 2	ORE 11-12 SESSIONE COMUNICAZIONI ORALI SM 2	ORE 11-13 SESSIONE COMUNICAZIONI ORALI CEFALEE 2	ORE 11-13 SESSIONE COMUNICAZIONI ORALI DISMOV 1	ORE 11-13 SESSIONE COMUNICAZIONI ORALI DEMENZE 1	ORE 11-12 SESSIONE CO NEUROFISIOLOGIA CLINICA ORE 12.00-13.00 SESSIONE CO NEUROIMMAGINI	ORE 11-13 SESSIONE COMUNICAZIONI ORALI NEUROCOVID	ORE 11-12 SESSIONE CO RIABILITAZIONE NEUROLOGICA	ORE 11-13 SESSIONE COMUNICAZIONI ORALI EPILESSIA		
12.30 - 15.00			12.00 - 14.00 ROCHE Personalized Healthcare in CNS neuroimmunologic al...	ore 12.30 - 14.30 POSTER CON LUNCH								
ore 14.00 / 17.00	ore 14.00 - 16.00 simposio coaginato EAN "Il contributo italiano alle linee guida interazionali"	ore 15.30 - 17.00 simposio in collaborazione con SIRM	ore 15.30 - 17.30 Simposio in collaborazione con Neurochirurghi	ore 14.00 - 14.30 BIOGEN Della pratica clinica alla nuova sfida in SM	ore 14.30 - 15.30 BIOGEN Diraximal fumarato, trattamento di nuova generazione per il paziente SM...	ore 14.00 - 15 ALEZION Come cambiare le rotte di malattia in miastenia grave?	ore 15.15 - 16.30 SANOFI Teriflunomide: future perspective	ore 14.00 - 16.00 AMILIX AMTROTROPIC LATERAL SCLEROSIS: NEW WAVES TOWARD A NEW ERA?	ore 14.00 - 14.30 ALLERGAN Il ruolo della taurina botulinica...	ore 15.00 - 16.00 ANGELINI Epilessia	ore 14.30 - 15.30 Conferenza Attualità della Neurosonologia in ambito cerebrovascolare Moderatori R. Bella, M. Del Sette	
ore 17.00 / 19.30	17.00 / 17.30 PAUSA CAFFÈ'			ore 15.30 - 16.00 ROCHE terapia on light treatment neurodegenerativa	ore 16.30 - 17.30 Dell'efficacia rapida di Galcanezumab al Re-Treatment	ore 16.30 - 17.30 ACARPIA Galcanezumab: protezione del cervello oltre che del cuore	ore 16 - 17 simposio IRCCS	ore 16.00 - 17.00 HORIZON Therapeutics nuova cura per la NMOSS	ore 16.00 - 17.30 NOVARTIS GENE THERAPIES Innovazioni nella SMA...	ore 16.00-17.00 Conferenza L'impatto dei deficit cognitivi nella prognosi del paziente post ictus Prof.ssa Paganà		
ore 17.30 / 19.30	ore 17.30 - 19.30 workshop n. 18 Big data nelle malattie neurologiche	ore 17.30 - 19.30 workshop n. 17 Accesso universale alle cure in Africa: epilessia e stroke	ore 17.30 - 19.30 workshop n. 19 Resilienza in neurologia: teoria e aspetti pratici	ore 17.30 - 19.30 workshop n. 20 Tossina botulinica e disordini del movimento. Quando, come e dove le iniezioni di tossina botulinica	ORE 18.30 - 19.30 SESSIONE COMUNICAZIONI ORALI SM 2	ore 17.30 - 19.30 workshop n. 21 Le atassie acquisite ed ereditarie	ore 17.30 - 19.30 workshop n.22 Aspetti controversi nelle malattie muscolari	ore 17.30 - 19.30 workshop n. 23 Neuropatie: nuovi scenari di diagnosi e terapia	ore 17.30 - 19.30 workshop n. 24 Approccio al paziente con ictus monogenico	ore 17.30 - 19.30 workshop n. 25 Medicina predittiva ed identificazione di varianti di significato incerto (VUS) in neurologia	ore 17.30 - 19.30 workshop n. 26 Diagnostica e terapia del dolore neuropatico	
ore 21	CENA SOCIALE											

# 6 DICEMBRE 2022

## MARTEDI' 6 dicembre 2022

	AUDITORIUM (sala silver) (Piano 2)	SALA RED 1	SALA RED 2	SALA BLUE 1	SALA BLUE 2	SALA YELLOW 1	SALA YELLOW 2	SALA YELLOW 3	SALA WHITE 1 (piano 2)	SALA WHITE 2 (piano 2)	SALA TURQUOISE (piano - 1)
	1800 posti	380	380	229	247	168	144	168	132	132	108
ore 9.00 - 11		ORE 9.00 - 11.00 SESSIONE COMUNICAZIONI ORALI SM 3	ORE 9.00 - 11.00 SESSIONE COMUNICAZIONI ORALI CASI CLINICI 3	ORE 9.00 - 11.00 SESSIONE COMUNICAZIONI ORALI MALATTIE CEREBROVASCOLARI 2	ORE 9.00 - 11.00 SESSIONE COMUNICAZIONI ORALI DISMOV 2	ORE 10 - 11.00 SESSIONE CO DEMENTZE 2	ORE 9.00 - 11.00 SESSIONE C.O. NEUROIMMUNOLOGIA E NEUROINFETTICOLOGIA	ORE 9.00 - 11.00 SESSIONE COMUNICAZIONI ORALI MALATTIE NEUROMUSCOLARI	ORE 10.00 - 11.00 SESSIONE CO NEUROONCOLOGIA	ORE 10.00 - 11.00 SESSIONE CO SONNO	
ore 11.00 / 11.30	PAUSA CAFFE'										
11.30 - 13.30	<div style="border: 1px solid black; padding: 5px;"> <p><b>11.30 - 13.30</b>  <b>sessione plenaria</b>  <b>Diagnosi e prognosi dei disturbi protratti della coscienza</b>  <b>Tedeschi e Massimini</b></p> </div>										

# INFO MANCANTI PROGRAMMA SCIENTIFICO DEFINITIVO

## Moderazioni poster:

**Neuroepidemiologia** : solo Prof.ssa Cantisani (totale 16 poster)

**Neuroimmagini** : solo Prof.ssa Agosta ( totale 22 poster)

**Riabilitazione neurologica e neurotraumatologia** : solo Prof. Paolucci ( 20 poster)

# 3 DICEMBRE 2022 – cerimonia di inaugurazione

## SABATO 3 DICEMBRE

### CERIMONIA DI INAUGURAZIONE

- AUDITORIUM  
SALA  
SILVER**
- 18.00 APERTURA DEL CONGRESSO  
VINCENZO SILANI (*Milano*)
  - 18.05 SALUTO DELLE AUTORITÀ
  - 18.20 SALUTI DEI PRESIDENTI DELLE SOCIETÀ INTERNAZIONALI  
EUROPEAN ACADEMY OF NEUROLOGY E WORLD FEDERATION OF  
NEUROLOGY
  - 18.30 RELAZIONE DEL PRESIDENTE DELLA SOCIETÀ ITALIANA  
DI NEUROLOGIA  
ALFREDO BERARDELLI (*Roma*)
  - 18.45 CONSEGNA BENEMERENZE E PREMI SIN
  - 19.00 NEUROLOGI ARTIFICIALI: L'IMPATTO DELLA ARTIFICIAL  
INTELLIGENCE SULLA PROFESSIONE  
STEFANO QUINTARELLI (*Milano*)
  - 19.25 IL FUTURO È DELLE MACCHINE COSCIENTI?  
FEDERICO FAGGIN (*Santa Cruz, USA*)
  - 19.35 INTRATTENIMENTO MUSICALE

- Verificare presenza autorità: sindaco, assessori, rettori? **Condividere con prof. Silani**
- Verificare presenza /video Ministro
- Ok Bassetti, OK Grisold
- Intrattenimento musicale con Maestro Intra e Paolo Rossi
- A seguire ore 20 cocktail di benvenuto per tutti i congressisti
- A seguire cena presso Grand Hotel et de Milan per circa 25 ospiti (*elenco ancora da definire*)

## 3 DICEMBRE 2022 – cerimonia di inaugurazione

### Consegna premi e benemerenze SIN :

- Passaggio del martelletto fra prof. Tedeschi e Prof. Berardelli, saltato nel 2021 causa congresso mondiale virtuale
- Consegna della pergamena di benemerenza a Prof. Mancardi, uscito dalla sua carica di past president nel 2021, saltata nel 2021 causa congresso mondiale virtuale
- Consegna ideale della pergamena di benemerenza ai soci SIN iscritti continuativamente da 40 anni e oltre; si prevede di proiettare una slide riepilogativa, di leggere tutti i nominativi e di fare una consegna ideale complessiva.  
Successivamente a ciascuno sarà inviato a casa l'attestato personalizzato a mezzo posta elettronica

## 3 DICEMBRE 2022 – soci da oltre 40 anni

	COGNOME	NOME	ISCRIZIONE				
1	Manfredi	Mario	1963	30	Sacquegna	Tommaso	1977
2	Bonavita	Vincenzo	1964	31	Zanchin	Giorgio	1978
3	Tonali	Pietro Attilio	1965	32	Berardelli	Alfredo	1979
4	Battistin	Leontino	1967	33	Masullo	Carlo	1979
5	Bernardi	Giorgio	1967	34	Meucci	Giuseppe	1979
6	Mutani	Roberto	1967	35	Albanese	Alberto	1980
7	Rizzuto	Nicolò	1967	36	Annunziata	Pasquale	1980
8	Angelini	Corrado	1968	37	Congia	Socrate	1980
9	Arnetoli	Graziano	1969	38	Cruccu	Giorgio	1980
10	Avanzini	Giuliano	1971	39	Fels	Antonio	1980
11	Lenzi	Gianluigi	1971	40	Pannarale	Paolo	1980
12	Seitun	Andrea	1971	41	Petretta	Vittorio	1980
13	Tartaglione	Antonio	1971	42	Ragno	Michele	1980
14	Gandolfo	Carlo	1973	43	Santoro	Lucio	1980
15	Nichelli	Paolo Frigio	1973	44	Simonati	Alessandro	1980
16	Poloni	Marco	1973	45	Simone	Isabella Laura	1980
17	Quattrone	Aldo	1973	46	Sterzi	Roberto	1980
18	Specchio	Luigi Maria	1973	47	Trojano	Maria	1980
19	Federico	Antonio	1974	48	Bianconi	Claudio	1981
20	Sghirlanzoni	Angelo	1974	49	Rampello	Liborio	1981
21	Abbruzzese	Giovanni	1975	50	Rasura	Maurizia	1981
22	de Falco	Fabrizio Antonio	1975	51	Apale	Paolo	1982
23	Polacco	Paolo	1975	52	Bogliun	Graziella	1982
24	Volpe	Enrico	1975	53	Crespi	Vittorio	1982
25	Barcaro	Eraldo	1976	54	Di Iorio	Giuseppe	1982
26	Defanti	Carlo Alberto	1976	55	Glielmi	Pierino Aurelio	1982
27	Provinciali	Leandro	1976	56	Govetto	Giorgio	1982
28	Savettieri	Giovanni	1976	57	Pisani	Francesco	1982
29	Tiacci	Camillo	1976	58	Sartucci	Ferdinando	1982

## 4 DICEMBRE 2022 – cena di benvenuto Museo della Scienza

- ore 21 Cena di benvenuto per circa 150 ospiti presso Museo della Scienza

### categorie di ospiti previste :

- Membri del CD SIN
- Benemeriti SIN
- Membri del COL
- Professori Ordinari
- Moderatori e relatori Sessioni plenarie
- eventuali loro accompagnatori presenti a Milano
- eventuali ospiti locali .

Lista definitiva ancora in fase di elaborazione



Via San Vittore, 21, 20123 Milano MI

**5 DICEMBRE 2022 – cena sociale Palazzo del Ghiaccio**

# **CENA SOCIALE SIN MILANO 2022**

**5 dicembre 2022, ore 21  
Palazzo del Ghiaccio – Milano**

Via Giovanni Battista Piranesi, 14, 20137 Milano MI







# Un luogo ricco di storia

Il Palazzo del Ghiaccio di Milano è uno splendido edificio in stile Liberty in via Piranesi (zona Porta Vittoria) voluto dal campione nazionale di pattinaggio, il Conte Alberto Bonacossa, e inaugurato il 28 dicembre 1923.

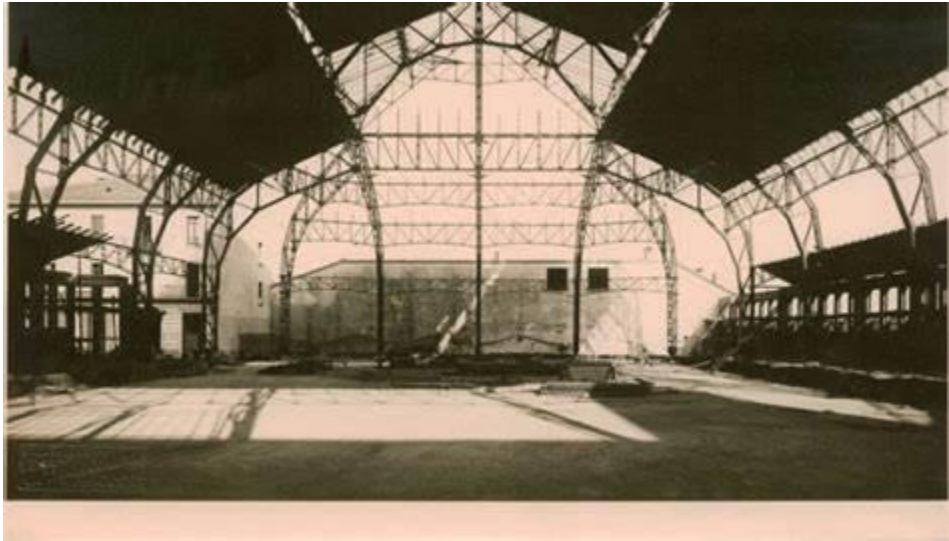
Con i suoi 1800 metri quadrati di pista, il Palazzo era, all'epoca, la principale pista ghiaccio coperta d'Europa e una delle più grandi al mondo. L'imponente copertura in ferro, legno e vetro costituiva un felice incontro di virtuosismo architettonico e rigore ingegneristico.

Duramente colpito dai bombardamenti della Seconda Guerra Mondiale, che hanno gravemente danneggiato le decorazioni dell'interno, il Palazzo del Ghiaccio ha riaperto al pubblico dopo il conflitto, rimanendo attivo fino al 2002.

Dagli anni Trenta diventa la casa dei migliori pattinatori italiani. Ospita la prima partita italiana di hockey nel febbraio del 1924 e in seguito gli Europei di specialità nel 1925. Nel 1934 ospita i Mondiali di hockey, l'Europeo del '49 e il Mondiale di pattinaggio di figura del '51. Per decenni è stata la casa dell'hockey milanese: numerosi club, tra cui i Diavoli, si sono susseguiti nel Palazzo del Ghiaccio, vincendo 23 scudetti e 5 Spengler Cup. Dal '95 non ospita partite, ma continua a rimanere sede di allenamenti di campioni italiani come Angelo Dolfini, Vanessa Giunchi e della coppia di danza Federica Faiella-Massimo Scali.

In 80 anni di attività, il Palazzo ha ospitato molti dei più importanti appuntamenti agonistici milanesi, non solo su ghiaccio, ma anche di pugilato, scherma e pallacanestro; è stato inoltre sede di attività sportive amatoriali, eventi di intrattenimento, sfilate di moda e proiezioni cinematografiche. Memorabili anche i concerti, tra cui, il debutto assoluto di Adriano Celentano al "Festival Italiano del Rock and Roll" del 1957, la "Sei giorni della Canzone" con Mina nel 1959 e le esibizioni di celebri voci come quelle di Giorgio Gaber, Enzo Jannacci e Luigi Tenco.

L'importante restauro, terminato nel 2007, ha recuperato le funzioni preesistenti dell'edificio, riqualificando e razionalizzando gli spazi dal punto di vista architettonico.



# AGGIORNAMENTO AZIENDE PARTECIPANTI SIN MILANO 2022 AGG. 10.11

	SPONSOR	descrizione sponsorizzazione	PREVENTIVO			
1	ABBVIE	spazio espositivo, totem ricarica, iscrizione 10 delegati	28.000,00 €			
2	AB PHARM	solo iscrizioni	3.278,00 €			
3	ACARPIA	videowall, lettura, fee	20.000,00 €			
4	ALEXION	spazio espositivo, simposio, laccetti porta badge, video intervista	57.000,00 €			
5	ALLERGAN	spazio espositivo, 2 letture, fee, iscrizioni delegati (32)	47.500,00 €			
6	ALMIRALL	iscrizioni delegati (9)	3.600,00 €			
7	AMICUS		2.000,00 €			
8	AMYLIX	spazio espositivo, simposio 2 ore, simposio, diretta streaming, iscrizione delegati (19)	46.000,00 €			
9	ANGELINI		35.830,00 €			
10	ARGENX	spazio espositivo, lettura	36.500,00 €			
11	B2 PHARMA	8 iscrizioni delegati	3.278,72 €			
12	BIOGEN	HS, fornitura vassoi, macchina caffè, simposio, tavola rotonda, faculty	120.500,00 €			
13	BIOPROJET	spazio espositivo, iscrizioni delegati (10)	12.500,00 €			
14	BRAIN CONTROLL	gestione pratica minist, spazio esp.6mq, servizi tecnici obbligatori, 2 iscr. staff free	6.550,00 €			
15	CELGENE BMS	HS, iscrizioni congressuali (55)	98.000,00 €			
16	EBNEURO	spazio espositivo	6.000,00 €			
17	ECUPHARMA	Area relax , iscrizioni congressuali)	30.000,00 €			
18	editrice esculapio	tavolo espositivo	1.100,00 €			
19	EISAI	simposio, fee, iscrizioni faculty desk espositivo mq 2x2, compreso di nuda superficie, allaccio elettrico, 2 iscr. Staff gratuite+75€ pulizie	35.000,00 €			
20	EMS SRL		2.500,00 €			
21	FORA		3.850,00 €			
22	HORIZON	spazio espositivo, simposio	45.000,00 €			
23	ELI LILLY	spazio espositivo, lettura, simposio, iscrizioni delegati (10)	66.500,00 €			
24	IDORSIA	HS, simposio, fee, viaggi faculty, iscrizioni delegati (19) totem ricarica, news letter	106.500,00 €			
25	ISTITUTO LUSO	HS,	54.000,00 €			
26	ITALFARMACO	spazio espositivo	6.250,00 €			
27	JANSSEN CILAG	spazio espositivo, simposio	82.000,00 €			
28	LINARI MEDICA	spazio espositivo 2x2, servizi tecnici obbligatori, 2 staff free	2.500,00 €			
29	LIVANOVA	LETTURA	12.000,00 €			
30	LUNDBECK	ricarica totem	3.000,00 €			
31	MED &TECH	desk espositivo mq 12, servizi tecnici obbligatori, 4 iscr. staff free	8.000,00 €			
32	MEDIGAS SRL	spazio espositivo mq 7,5+pulizie,tavolo e sedie, allaccio elettrico, 3 iscr. staff	4.000,00 €			
33	MERCKSERONO	HS, coffee break, simposio, iscrizione delegati (70)	169.767,50 €			
34	METAGENICS	spazio espositivo	2.100,00 €			
35	MICROMED	spazio espositivo	2.500,00 €			
36	NEWENCE		950,00 €			
37	NEURAXPHARM	iscrizioni delegati (5)	2.000,00 €			
38	NOVARTIS	HS, coffee station, camerieri, simposio, staff,	141.500,00 €			
39	NOVARTIS GENE	simposio	21.000,00 €			
40	PIAM	spazio e spositivo	7.500,00 €			
41	POLETTO EDITORE	tavolo espositivo	700,00 €			
42	ROCHE	HS, simposio, letture pacchetti, coffee station video registrazione simposio e letture hostess, vetrofanie	164.000,00 €			
43	SANOFI	Hs, minisimposi, pacchetti, fee, coffee station	157.000,00 €			
44	SEIEMG SRL	Spazio espositivo, gestione pratica ministeriale, servizi tec.obbligatori, 2 iscr. Staff free	2.650,00 €			
45	SPES MEDICA	spazio espositivo	2.675,00 €			
46	SYNOPO	spazio espositivo	6.150,00 €			
47	TAKEDA	iscrizioni congressuali (20)	10.000,00 €			
48	TEVA		21.000,00 €			
49	UCB		800,00 €			
50	ZAMBON	spazio espositivo	22.000,00 €			
	<b>TOTALE IMPONIBILE</b>					<b>1.723.029,22 €</b>

*PREVENTIVO economico di progetto*

Codice Progetto	Nome Congresso	Data Congresso	Cliente
SIN Milano 2022	52° Congresso Nazionale SIN	3 - 6 dicembre 2022	SIN
<b>TOTALE GENERALE ACQUISTI</b>		<b>€ 1.473.654,32</b>	
<b>TOTALE GENERALE VENDITE</b>			<b>€ 2.097.586,22</b>
<b>utile a pareggio</b>		<b>€ 623.931,90</b>	
<b>TOTALE GENERALE</b>		<b>€ 2.097.586,22</b>	<b>€ 2.097.586,22</b>

## PUNTO 5. CONGRESSO SIN NAPOLI 2023 - 14 – 17 OTTOBRE 2023

La Clinica Neurologica dell'Università degli Studi della Campania "Luigi Vanvitelli" e le Neurologie della Regione Campania sono onorate di essere state designate ad organizzare il 53° Congresso Nazionale della Società Italiana di Neurologia. La neurologia italiana ha celebrato a Napoli il suo primo congresso nel 1908, e negli ultimi quindici anni è la quarta volta che il Congresso si svolge a Napoli e questo ci chiama a un compito impegnativo sia da un punto di vista organizzativo che in termini di contenuti scientifici.

Il 53° Congresso Nazionale della Società Italiana di Neurologia sarà una preziosa occasione di confronto tra le diverse anime, accademica, ospedaliera e territoriale della Neurologia italiana. Il contesto in cui queste diverse professionalità si trovano ad operare sta profondamente mutando, in parte per le contingenze economiche, ma in parte anche per i notevoli cambiamenti che il progresso scientifico sta impetuosamente imponendo all'esercizio della professione neurologica. L'avanzamento delle conoscenze richiede ai neurologi un continuo e sempre più impegnativo processo di aggiornamento, compito che questo Congresso cercherà di affrontare nel migliore dei modi. Altro argomento di notevole attualità e peso è la necessità di soddisfare le richieste di salute sia dei pazienti affetti da malattie acute, sia di quelli affetti da malattie croniche, ma anche di quelli affetti da malattie rare. Negli ultimi anni, il burden delle malattie neurologiche in termini di disabilità sta diventando sempre più importante e lo sarà ancora di più in futuro, specialmente per le malattie croniche, con delle ovvie ricadute in termini di costo e soprattutto per quelle caratterizzate da elevata complessità assistenziale. La disponibilità di nuove terapie per diverse malattie neurologiche richiede ai neurologi decisioni sempre più complesse, per formulare diagnosi sempre più precoci, diagnosi differenziali sempre più raffinate, stratificazioni sempre più accurate del rapporto rischio/beneficio dei tanti nuovi trattamenti farmacologici, follow-up clinici e strumentali sempre più efficienti. Il modello che la Neurologia dovrà studiare, e che speriamo sia messa in grado di contribuire a realizzare, richiederà una profonda sinergia tra rete ospedaliera e rete territoriale. Sarà indispensabile utilizzare al meglio le potenzialità della telemedicina che non potrà mai sostituire il setting terapeutico "in presenza", ma che dovrà essere compresa e utilizzata per facilitare la prossimità delle cure e per fornire nuovi strumenti di valutazione ecologica e obiettiva delle condizioni dei pazienti.

Tutto ciò deve necessariamente contestualizzarsi in un momento in cui il PNRR prevede interventi molto importanti per la sanità e la Neurologia deve impegnarsi a utilizzare al meglio le risorse che arriveranno.

Questo scenario articolato e complesso richiederà l'organizzazione di un Congresso che permetta l'espressione e il confronto delle più avanzate conoscenze scientifiche, nonché dei modelli organizzativi assistenziali e ancora delle potenzialità offerte dalla telemedicina in termini di conoscenza e comunicazione.

Infine, ci auguriamo che l'occasione del Congresso permetta a Napoli di farsi sempre più apprezzare sia per le sue tradizioni culturali e storiche, sia per le tante iniziative nuove o rivalorizzate.

# **PUNTO 5. CONGRESSO SIN NAPOLI 2023**

## **14 – 17 OTTOBRE 2023**

### **Presidente del Congresso**

Gioacchino Tedeschi

### **Comitato di Presidenza**

Simona Bonavita

Paolo Barone

Fiore Manganelli

Giuseppe Sorrentino

Alessandro Tessitore

Vincenzo Andreone

Francesco Habetzwaller

Vincenzo Palma

Bruno Ronga

### **Comitato Organizzatore Locale**

Vincenzo Brescia Morra

Antonio Gallo

Roberta Lanzillo

Maria Rosa Anna Beatrice Melone

Maria Teresa Pellecchia

Maria Nolano

Antonio Russo

Francesco Saccà

Francesca Trojsi

Carmine Vitale

Stefania Miniello

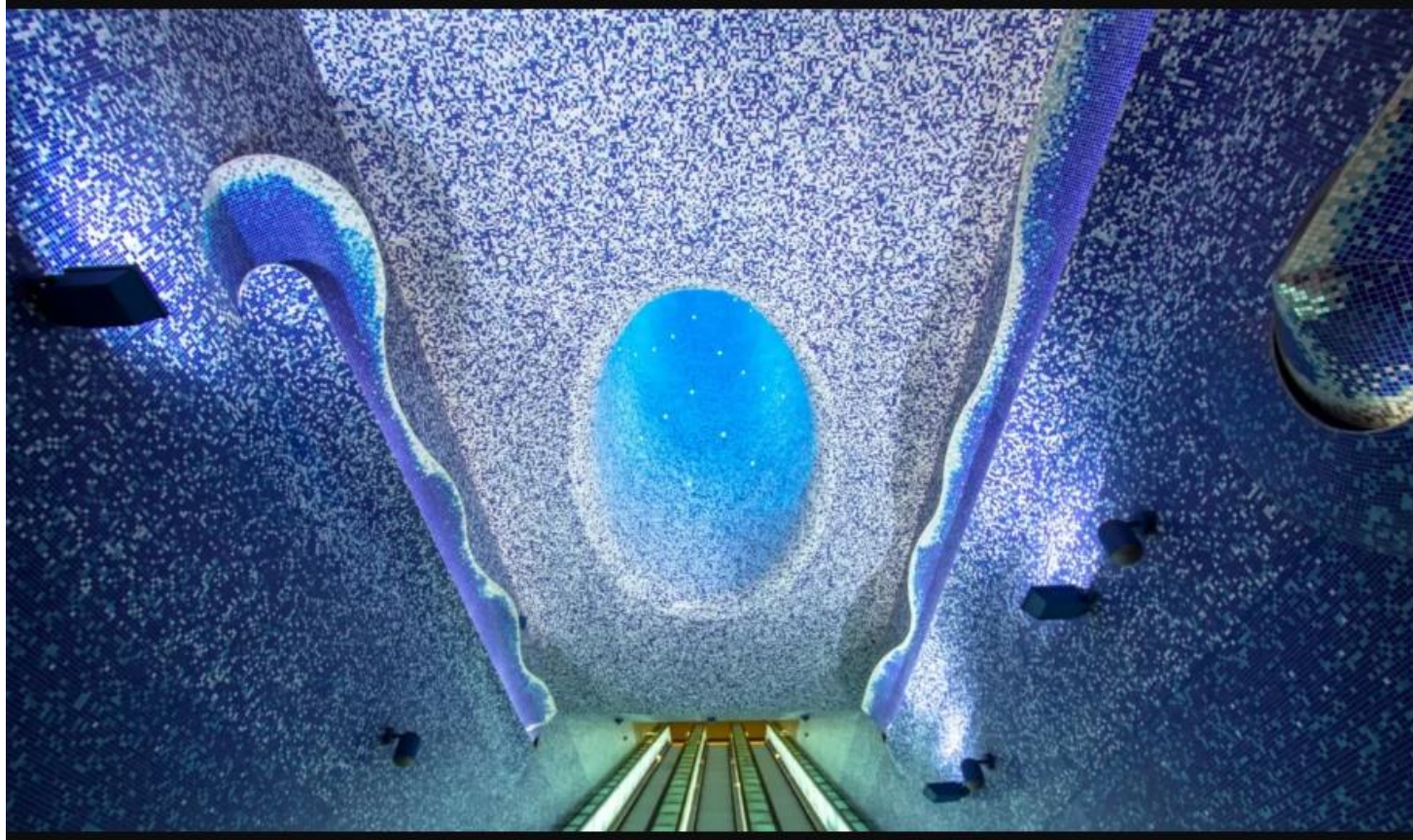
Elena Salvatore

Leonardo Sinisi

Daniele Spitaleri

Antonio Varone

**PUNTO 5. CONGRESSO SIN NAPOLI 2023**  
**14 – 17 OTTOBRE 2023**



Possibile immagine a cui legare  
concept grafico

**Stazione  
metropolitana  
TOLEDO**

## PUNTO 6. CANDIDATURE PROSSIME SEDI CONGRESSI NAZIONALI SIN

### EDIZIONE SIN 2024

- **Candidatura di Roma, Centro Congressi la Nuvola**

## **PUNTO 6. CANDIDATURE PROSSIME SEDI CONGRESSI NAZIONALI SIN**

### **EDIZIONE SIN 2025**

**☐ Candidatura di Padova, Centro Congressi**

**☐ Candidatura di Firenze , Fortezza da  
Basso**

## PUNTO 6. DOMANDE DI ASSOCIAZIONE

<b>N.</b>	<b>Cognome</b>	<b>Nome</b>	<b>Tipo socio</b>	<b>Data Nasc</b>	<b>Città ente</b>
1	Aiello	Flavia	JUNIOR	25/02/1997	Roma
2	Allegra	Elena	JUNIOR	07/01/1998	Messina
3	Arenella	Martina	JUNIOR	13/12/1995	Ancona
4	Bartolomeo	Silvia	SENIOR	13/08/1997	Roma
5	Beneduce	Giulia	JUNIOR	04/03/1994	Siena
6	Brutto	Mariachiara	JUNIOR	20/12/1994	Bologna
7	Bulgarini	Giovanni	JUNIOR	29/10/1995	Firenze
8	De Ascaniis	Fabrizio	JUNIOR	03/03/2022	Cagliari
9	Fasolino	Ciro Alberto	JUNIOR	16/03/1997	Roma
10	Ferrari Aggradi	Carola Rita	JUNIOR	02/10/1995	Milano
11	Ferraro	Erika	JUNIOR	02/05/1996	Catania
12	Furciniti	Gioconda	JUNIOR	06/03/1994	Milano
13	Gentile	Luca	SENIOR	26/03/1984	Messina
14	Le Mura	Lorenzo	JUNIOR	25/02/1997	Roma
15	Luca	Miriam Benedicta	JUNIOR	11/07/1991	Catania
16	Messina	Anthony Gabriele	JUNIOR	18/04/1996	Messina
17	Nardino	Giulia	JUNIOR	21/09/1995	Roma
18	Palmiero	Rosa Antonietta	SENIOR	17/01/1961	Torino
19	Pardeo	Orazio	JUNIOR	08/05/1996	Messina
20	Rossini	Elena	JUNIOR	05/07/1994	Roma
21	Sangiorgio	Alessio Rocco	JUNIOR	25/07/1994	Siena
22	Scheveger	Francesco	JUNIOR	03/06/1993	Milano
23	Tartaglione	Luca	JUNIOR	27/01/1991	Cagliari
24	Tartarotti	Sonja	SENIOR	04/10/1980	Brunico
25	Ubaldi	Dylan	JUNIOR	12/08/1994	Monza
26	Vincis	Emanuele	JUNIOR	07/08/1996	Trieste
27	Yahya	Vidal	JUNIOR	25/08/1997	Milano

## PUNTO 7. PATROCINI ed egide

TITOLO	DATA	LUOGO	REFERENTE
XXII Congresso Nazionale AIM - ASSOCIAZIONE ITALIANA DI MIOLOGIA	19-22/10/2022	MATERA	COMI GICOMO PIETRO
EPILEPSY AND THE WHO INTERSECTORAL GLOBAL ACTION PLAN. FOCUS ON SUB-SAHARAN AFRICA	08/11/2022	MILANO	LEONE MASSIMO
Italian Pediatric Status Epilepticus Group – EGIDA	12/11/2022	FIRENZE	GRUPPO DI LAVORO IPSE
AGGIORNAMENTO LINEE GUIDA ESO 2022 GESTIONE PAZIENTI ICTUS CRITOGENICO/TIA	17/11/2022	BATTIPAGLIA	SILVESTRINI MAURO
Aggiornamento in Neurofisiologia Pediatrica	18/11/2022	MILANO	FILIPPI MASSIMO
Lessons learned and further road to the therapies of genetic neurological disorders. What we have, unmet needs and future perspectives	18/11/2022	MONDINO - PAVIA	MOLINARI SILVIA - FONDAZIONE MONDINO
<b>CONVEGNO REGIONALE LIGURE AINAT-ANIRCEF, LIGURIA CEFALEE: NUOVE TERAPIE E TERRITORIO</b>	<b>19/11/2022</b>	<b>GENOVA</b>	<b>RICHIESTA DA PRESIDENTE AINAT - MARIANI CARLO ALBERTO</b>
<b>III HEADACHE CASE REPORT MEETING ASC</b>	<b>25-26/11/2022</b>	<b>ROMA</b>	<b>RICHIESTA DA SEGRETERIA ANIRCEF - CASUCCI GERARDO RESP. SCIENTIFICO EVENTO</b>
VIII Convegno NeuroVascolare del Garda	02/12/2022	BUSSOLENGO (VR)	ZENNARO ROBERTA - EOLO CONGRESSI
X Corso teorico-pratico sul monitoraggio neurofisiologico intraoperatorio in neurochirurgia	16-17/12/2022	MESTRE	QUATRALE ROCCO
SCLEROSI MULTIPLA: I VOLTI DELLA PROGRESSIONE	20/01/2023	UDINE	VALENTE MARIAROSARIA
5 ANNI DI ANTICORPI MONOCLONALI: COS'È CAMBIATO NEL TRATTAMENTO DELL'EMICRANIA	24/02/2023	UDINE	VALENTE MARIAROSARIA

# PUNTO 7. PATROCINI ed egide



## Presidente

Anna Rosati, FIRENZE

## Vice Presidente

Angela Amigoni, PADOVA

## Tesoriere

Carla Marini, ANCONA

## Consiglio Direttivo

Silvia Boratti, GENOVA

Paola Costa, TRIESTE

Francesca Darra, VERONA

Lucia Fusco, ROMA

Francesco Izzo, MILANO

Manuela L'Erario, FIRENZE

Massimo Mustrangelo, MILANO

Cristina Mondardini, BOLOGNA

Silvia Maria Pulitanò, ROMA

## Sede legale

c/o Studio Raponi  
Via del Molinuzzo, 93  
59100 Prato  
Tel. 0574/560760  
Fax: 0574/707921

Email: ipsegroup.status@gmail.com

## Italian Pediatric Status Epilepticus Group

Firenze, 19 Settembre 2022

Al Coordinatore Gruppo di Studio Epilessia - Società Italiana di Neurologia (SIN)  
Dott. GIANCARLO DI GENNARO

**OGGETTO:** Richiesta di patrocinio del Gruppo di Lavoro *IPSE (Italian Pediatric Status Epilepticus)*.

L'IPSE Group è un gruppo di lavoro multidisciplinare che comprende neurologi, neuropsichiatri infantili, pediatri e intensivisti di undici ospedali italiani, accomunati dal forte interesse e lunga esperienza nella gestione e trattamento dello stato epilettico, un'emergenza neurologica complessa gravata da elevata morbilità e mortalità.

L'IPSE Group si è costituito come associazione no profit il giorno 22 giugno 2022 a Firenze e nasce per condividere le conoscenze relative allo stato epilettico in età pediatrica al fine di migliorarne la diagnostica, la cura e la gestione.

L'esperienza del gruppo di lavoro risale al 2014 con la realizzazione di uno studio randomizzato no profit sull'efficacia della ketamina nello stato epilettico convulsivo in età pediatrica (Studio KETASER01- EudraCT Number: 2013-004396-12). Nel 2020 è stato creato un database ad hoc che ad oggi include oltre 1300 stati epilettici osservati in un arco temporale di 10 anni negli undici ospedali.

Il Gruppo è anche promotore, in collaborazione con l'Istituto Superiore di Sanità, dell'istituzione di un Registro nazionale dello stato epilettico in età pediatrica.

E' nostra intenzione, con la presente, richiedere il patrocinio dell'*IPSE Group* da parte della SIN che annovera tra i suoi Soci figure professionali di lunga e grande esperienza nella gestione di questa emergenza neurologica in età adulta. La condivisione delle conoscenze e competenze specialistiche neurologiche ed epilettologiche tra esperti dell'età pediatrica ed esperti dell'età adulta rappresenta un valore aggiunto nel percorso della "Transition" delle persone affette da epilessia severa ad esordio in epoca pediatrica.

Ci auguriamo che la SIN possa inviare un proprio rappresentante alla riunione di presentazione dell'IPSE Group, che si terrà a Firenze il giorno 12/11/2022 dalle ore 10.00 alle ore 17.00 e, se concorde, nominare un delegato che prenda regolarmente parte attiva allo svolgimento delle attività di ricerca del Gruppo di lavoro.

Confidando in un parere favorevole da parte della Società, restiamo in attesa di un cortese riscontro.

Cordiali saluti

Dr.ssa Anna Rosati  
Presidente IPSE Group

Dr.ssa Lucia Fusco  
Membro del Direttivo IPSE Group

LA PROSSIMA RIUNIONE E' CONVOCATA PER

**Milano, 3 dicembre 2022 ORE 15.30**