



**Consiglio Direttivo**

**6 febbraio 2021 ore 10.00**

***Piattaforma zoom***

# Ordine del giorno

1. Comunicazioni del Presidente
2. Rapporti con le Associazioni Autonome
3. Rapporti con i Gruppi di Studio (Segretario)
4. Rapporti con le Sezioni Regionali SIN (Vice Presidente)
5. Rapporti con Sezione Giovani SIN e pianificazione eventi 2021
6. Attività Istituzionali
7. Progetto Neurological Diseases in the Covid era: role of infection and vaccines
8. Focus su WFC Rome, 2021
9. Rapporti con l'editoria
10. Settimana Mondiale del Cervello 2021 e giornate internazionali di patologia 2021
11. Patrocini
12. Domande di associazione
13. Varie ed eventuali

# **Punto 1. COMUNICAZIONI DEL PRESIDENTE**

## **Saluto di BENVENUTO a:**

Prof. **Piero Barbanti** - Presidente AAA ASSOCIAZIONE NEUROLOGICA ITALIANA  
PER LA RICERCA SULLE CEFALEE – ANIRCEF

Prof. **Paolo Calabresi** –Presidente AAA Società Italiana per lo studio delle Cefalee SISC

Prof. **Pietro Cortelli** - Presidente AAA ASSOCIAZIONE ITALIANA DI NEUROLOGIA  
DELL'EMERGENZA URGENZA - ANEU

Prof. **Mario Zappia** - Presidente AAA ACCADEMIA LIMPE - DISMOV

\*\*\*\*\*

Prof.ssa **Federica Agosta** – Coordinatore Gruppo di Studio SIN Neuroimmagini

Dr. **Francesco Brigo** – Coordinatore Gruppo di Studio SIN Storia della Neurologia

Prof. **Enrico Marchioni** – Coordinatore Gruppo di Studio SIN Neuro oncologia

\*\*\*\*\*

Prof. **Paolo Barone** – Segretario Regionale SIN Campania

# **Punto 1. COMUNICAZIONI DEL PRESIDENTE**

Il manuale **RAO (raggruppamenti di attesa omogenea)**, redatto da AGENAS, è stato approvato dalla Conferenza delle Regioni e diviene quindi operativo per il corretto governo delle liste di attesa.

SIN ha preso parte al tavolo di lavoro, rappresentata da Gianluigi Mancardi, Serenella Servidei, Massimo Del Sette, Giuditta Giussani

Il manuale è stato inviato a tutti i soci SIN e pubblicato sul sito web [www.neuro.it](http://www.neuro.it)

**Vedi cartella drop box condivisa**

## **COMUNICAZIONI DEL PRESIDENTE**

**Tavolo di lavoro dell'Istituto Superiore di Sanità sulla teleriabilitazione.  
Delegati Lavorgna e Caltagirone.**

**“Indicazioni per l'erogazione di prestazioni e servizi di teleriabilitazione e teleassistenza da parte delle professioni sanitarie, dei medici e degli psicologi”**

**Documento inviato alla cabina di regia del Nuovo Sistema Informativo Sanitario (NSIS) del Ministero della Salute**

**Vedi cartella drop box condivisa**

# COMUNICAZIONI DEL PRESIDENTE

## Richieste AIFA

### **Immunoglobuline nelle miopatie infiammatorie idiopatiche, nella miastenia gravis e nella sindrome miastenica**

*Gioacchino Tedeschi, Marco Salvetti, Matteo Garibaldi, Giovanni Antonini per conto di SIN  
Revisionato da Renato Mantegazza, Chiara Briani, Antonio Toscano, Eduardo Nobile-Orazio*

### **Richiesta di inserimento di ECULIZUMAB nell'elenco dei farmaci istituito ai sensi della legge n. 648/96 per NMOSD, MG (in collaborazione con GdS SM, GdS Neurooftalmologia, AIM)**

### **Utilizzo delle Immunoglobuline Endovenose nel trattamento delle Encefaliti Autoimmuni (in Collaborazione con Prof. Bruno Giometto)**

### **Criteri diagnostici polineuropatie disimmuni acquisite (CIDP e GBS)**

**Vedi cartella drop box condivisa**

# COMUNICAZIONI DEL PRESIDENTE

## CONSIGLI PER LE PERSONE CON SM IN TEMPO DI VACCINAZIONE COVID 19

### DOCUMENTO SIN – GdS SIN Sclerosi Multipla – AISM

Il contenuto è stato sottoposto al vaglio dei membri del GdS SIN SM e del Direttivo SIN e dopo condivisione e approvazione unanime è stato divulgato e pubblicato sul sito web istituzionale SIN. Analogamente ha fatto AISM attraverso i propri canali

E' stato precisato che non essendoci dati clinici disponibili in quanto le vaccinazioni sono appena partite non si tratta di linee guida ma di raccomandazioni basate sulla conoscenza della malattia e del meccanismo di azione dei farmaci o assistenza necessaria.

Il documento integrale è pubblicato e disponibile sul sito [www.neuro.it](http://www.neuro.it)

**Vedi cartella drop box condivisa**

# COMUNICAZIONI DEL PRESIDENTE

## Linee guida 2021 AIOM (Associazione Italiana Oncologia Medica)

**Nomine concordate con Riccardo Soffietti (chair education committee EAN)**

### **Estensori**

Neoplasie cerebrali primitive: **Federica Franchino** (Torino)

Lungoviventi : confermata Matilde Leonardi (Milano)

Gestione tossicità da immunoterapia: confermato Enrico Marchioni (Pavia)

### **Revisore**

Neoplasie cerebrali primitive: confermata Roberta Rudà (Castelfranco Veneto/Treviso)

Lungoviventi : **Anna Pisanello** (Reggio Emilia)

Gestione tossicità da immunoterapia: confermata Veronica Villani (Roma)

# COMUNICAZIONI DEL PRESIDENTE

## DOCUMENTO CONDIVISO SINDEM – SIMG – SIN CONSENSO INFORMATO PER LA VACCINAZIONE ANTI COVID-19 DELLE PERSONE CON DEMENZA

**PRIMO STATEMENT** - Firma della persona con demenza ritenuta in grado di poter esprimere un consenso secondo le procedure riportate nel Documento del Tavolo Nazionale per il monitoraggio ed implementazione del Piano Nazionale delle Demenze denominato “Raccomandazioni per la governance e la clinica nel settore delle demenze. Riflessioni su alcune implicazioni etiche”.

**SECONDO STATEMENT**- Firma del rappresentante legale di una persona con demenza, qualora formalmente nominato sulle questioni sanitarie.

**TERZO STATEMENT**- Per una persona con demenza incapace di poter esprimere il consenso, il medico ritiene che vi sia una situazione di urgenza indifferibile e procede in base all'art. 1 comma 7 della l. 219/2017. Il modulo di consenso verrà firmato, laddove possibile per presa visione, anche dal Familiare della persona con demenza o dall'Amministratore di Sostegno (AdS) senza poteri in merito ad attività sanitarie o assistenza necessaria. Il Familiare verrà scelto secondo l'ordine preferenziale previsto dalla Legge 6 del 2004 sull'amministrazione di sostegno.

**QUARTO STATEMENT**- In caso di persone con demenza che non hanno un familiare vivente o rintracciabile il medico agisce in base all'art. 1 comma 7 della Legge. 219/2017 .

**QUINTO STATEMENT** - In caso di contenzioso tra i familiari, tra i familiari e i medici, tra i familiari e AdS e tra i medici e AdS si farà ricorso con una procedura d'urgenza all'intervento di un Giudice Tutelare.

**SESTO STATEMENT** - I Professionisti sanitari che effettueranno la vaccinazione in collaborazione con il medico che ha in carico la persona con demenza valuteranno secondo le indicazioni incluse nella circolare del Ministero della Salute del 24.12.2020 la specificità del singolo paziente nel proporre la vaccinazione anti – COVID-19 .

**Il documento è stato inoltrato attraverso i canali di comunicazione SIN**

**Vedi cartella drop box condivisa**

# COMUNICAZIONI DEL PRESIDENTE

## Richiesta di Collaborazione da parte del Gruppo di lavoro Homecare provider – cure domiciliari

Gruppo Homecare provider, composto dalle maggiori aziende leader in Italia nell'erogazione di servizi e assistenza a livello domiciliare: terapia salvavita come l'ossigenoterapia, la ventilazione meccanica, ma anche prestazioni sanitarie infermieristiche, **riabilitative monitoraggio da remoto con strumenti di telemedicina**, oltre che la fornitura di ausili standard e personalizzati.

Gli Homecare provider sono una realtà profondamente radicata in tutto il territorio nazionale, erogano servizi assistenziali sia in forma di accreditamento istituzionale (laddove presente ed esclusivamente per l'Assistenza Domiciliare Integrata) che tramite gare ad evidenza pubblica, e quindi operando come braccio dello stesso SSN.

A seguito dell'emergenza sanitaria legata alla pandemia da Covid-19, il potenziamento delle cure domiciliari appare oggi ancora più necessario ed urgente. È emerso infatti il bisogno di rafforzare i modelli di presa in carico dei pazienti fragili e cronici di modo da garantire sempre più appropriatezza clinica e prescrittiva, aderenza terapeutica, equa accessibilità ed elevati standard di servizio. A fronte di possibili sospensioni ospedaliere o, più in generale, della necessità di spostare i pazienti verso il territorio, le cure domiciliari rappresentano oggi l'unica soluzione in grado di tutelare i pazienti affetti da patologie rare, croniche e i soggetti più fragili.

**DELEGATI Luigi Lavorgna e Francesco Rodolico che relazionano**

# COMUNICAZIONI DEL PRESIDENTE

## TAVOLO DI LAVORO CON ALLEANZA CARDIO CEREBRO VASCOLARE

### DOCUMENTO INFORMATIVO SULLA PREVENZIONE DELLE MALATTIE CARDIO CEREBROVASCOLARI LUNGO IL CORSO DELLA VITA

progetto promosso dal Ministero della Salute con collaborazione con società scientifiche e associazioni pazienti

SIN è stata rappresentata, nel precedente direttivo dal prof. Leandro Provinciali che si ringrazia per la disponibilità . Attualmente è il Vicepresidente SIN **Massimo Del Sette** a partecipare al tavolo di lavoro

#### Altri COMPONENTI DEL GRUPPO

Rita Bella (Società Italiana di Neurosonologia ed Emodinamica Cerebrale – SINSEC) , Paolo Bellisario (Ministero della salute), Elena Bozzola (Società Italiana di Pediatria – SIP) , Mauro Bozzola (Società Italiana di Pediatria – SIP), Antonio Carolei (Italian Stroke Organization – ISO), Domenico Consoli (Società dei Neurologi, Neurochirurghi e Neuroradiologi Ospedalieri – SNO) ,Claudio Ferri (Società Italiana dell'Ipertensione Arteriosa - Lega Italiana contro l'Ipertensione Arteriosa – SIIA), Giovanni Forleo (Associazione Italiana di Aritmologia e Cardiostimolazione – AIAC), Daniela Galeone (Ministero della salute) Gianfranco Gensini (Società Italiana di salute digitale e Telemedicina – SIT), Ignazio Grattagliano (Società Italiana di Medicina Generale e delle Cure Primarie – SIMG), Claudio Maffei (Società Italiana di Pediatria – SIP), Maurizio Mancuso (Società Nazionale di Aggiornamento per il Medico di Medicina Generale - SNAMID), Walter Marrocco (Federazione Italiana Medici di Medicina Generale – FIMMG), Giuseppe Micieli (Associazione Neurologia dell'Emergenza Urgenza – ANEU), Pietro Amedeo Modesti (Società Italiana Medicina Interna - SIMI), Francesca Romana Pezzella (Associazione Neurologia dell'Emergenza Urgenza – ANEU – e Associazione per la Lotta all'Ictus Cerebrale – A.L.I.Ce. Italia Odv), Cecilia Politi (Federazioni delle Associazioni dei Dirigenti Ospedalieri Internisti – FADOI), Nicoletta Reale (Associazione per la Lotta all'Ictus Cerebrale - A.L.I.Ce. Italia Odv), Renato Pietro Ricci (Associazione Italiana di Aritmologia e Cardiostimolazione – AIAC), Stefano Ricci (Società Italiana di Neurosonologia ed Emodinamica Cerebrale – SINSEC), Adamo Ripani (Comitato Italiano Scienze Motorie - CISM), Giancarlo Roscio (Società italiana di formazione permanente per la medicina specialistica - SIFOP), Lidia Rota Vender (Associazione per la Lotta alla Trombosi e alle malattie cardiovascolari onlus - ALT onlus), Paola Santalucia (Associazione per la Lotta alla Trombosi e alle malattie cardiovascolari onlus - ALT onlus), Nicoletta Scarpa (collaboratrice Società Italiana di salute digitale e Telemedicina – SIT)Marco Spizzichino (Ministero della salute), Giovanni Veronesi (Società Italiana di Statistica Medica ed Epidemiologia Clinica – SISMEC), Annarita Vestri (Società Italiana di Statistica Medica ed Epidemiologia Clinica – SISMEC), Alberto Villani (Società Italiana di Pediatria – SIP), Augusto Zaninelli (Società Italiana Interdisciplinare di Cure Primarie - SIICP), Erica Zaninelli (Società Italiana Interdisciplinare di Cure Primarie - SIICP)

# COMUNICAZIONI DEL PRESIDENTE

## DECISION ALGORITHMS FOR EMERGENCY NEUROLOGY

*Collaborazione SIN - ANEU*

Versione in lingua inglese edita da Springer

Si ringraziano gli editors

- Giuseppe Micieli
- Anna Cavallini
- Stefano Ricci
- Domenico Consoli
- Jonathan A. Edlow

Versione italiana già distribuita gratuitamente, residuano circa 300 copie

# NEUROCOVID TRIAL : CENTRI ATTIVI PRONTI PER L'ARRUOLAMENTO E L'INSERIMENTO DEI DATI IN eCRF: 29/49

- UNIVERSITA' MAGNA GRAECIA CENTRO REGIONALE EPILESSIA - CATANZARO
- ASST VIMERCATE UOC NEUROLOGIA
- AZIENDA OSPEDALIERA-UNIVERSITARIA S. MARIA - TERNI
- ASST MONZA - OSPEDALE SAN GERARDO
- CENTRO NEUROLOGIA UNIVERSITA' VITA SALUTE SAN RAFFAELE E OSPEDALE SAN RAFFAELE
- PRESIDIO OSPEDALIERO SANTA MARIA DELLA MISERICORDIA, AZIENDA SANITARIA UNIVERSITARIA FRIULI CENTRALE
- ISTITUTO PER LA SICUREZZA SOCIALE – SAN MARINO
- UO NEUROLOGIA HUMANITAS GAVAZZENI
- CLINICA NEUROLOGICA UNIVERSITA' DEGLI STUDI DI BRESCIA
- USL TOSCANA CENTRO SOC NEUROLOGIA - NUOVO OSPEDALE SANTO STEFANO
- ASST LECCO - PRESIDIO A. MANZONI
- CLINICA NEUROLOGICA DINOGMI UNIVERSITA' DI GENOVA E OSPEDALE POLICLINICO SAN MARTINO
- IRCCS ISTITUTO AUXOLOGICO ITALIANO
- UOC NEUROLOGIA E STROKE AORN SAN GIUSEPPE MOSCATI
- CLINICA NEUROLOGICA UNIVERSITA' DEGLI STUDI ALDO MORO - AOU CONSORZIALE POLICLINICO DI BARI
- UOSD NEUROLOGIA ASST VALCAMONICA
- OSPEDALE MAGGIORE – BOLOGNA
- ASST CREMONA
- IRCCS CENTRO NEUROLESI BONINO PULEJO
- FONDAZIONE UNIVERSITARIA POLICLINICO G. GEMELLI - LA CATTOLICA
- AZIENDA OSPEDALIERA UNIVERSITARIA PISANA
- SCDO NEUROLOGIA CRESM S. LUIGI GONZAGA (CENTRO RIFERIMENTO REGIONALE SCLEROSI MULTIPLA)
- CLINICA NEUROLOGICA NEUROMET
- E.O. OSPEDALI GALLIERA
- UOC NEUROLOGIA E STROKE UNIT ASST Lecco - P.O. DI Merate
- UOSI RIABILITAZIONE SCLEROSI MULTIPLA, OSPEDALE BELLARIA
- ASST PAPA GIOVANNI XXIII
- UNITA' OPERATIVA COMPLESSA AOU UNIVERSITA' DI MODENA E REGGIO EMILIA - NUOVO OSPEDALE CIVILE S. AGOSTINO ESTENSE
- CLINICA NEUROLOGICA III UNIVERSITA' DEGLI STUDI DI MILANO - POLO UNIVERSITARIO SAN PAOLO ASST SANTI PAOLO E CARLO



## **CENTRI IN ATTESA DELLA APPROVAZIONE DA PARTE DEL COMITATO ETICO: 11**

- ASST GRANDE OSPEDALE METROPOLITANO NIGUARDA - MILANO
- CLINICA NEUROLOGICA OSPEDALE BELLARIA
- AZIENDA OSPEDALIERA UNIVERSITA' CAREGGI
- AZIENDA OSPEDALIERA UNIVERSITARIA INTEGRATA - VERONA
- ASL 4 CHIAVARESE OSP. DI LAVAGNA
- UO NEUROLOGIA IRCCS OSPEDALE CASA SOLLIEVO DELLA SOFFERENZA
- CENTERS OSPEDALE SANT'ANDREA
- OSPEDALE VALDUCE (DOTT.SSA PEREGO)
- AZIENDA SOCIO SANITARIA TERRITORIALE – MANTOVA (CICCONE, NESSUNA RISPOSTA)
- FIRENZE - A.O. UNIVERSITARIA CAREGGI (SORBI, NESSUNA RISPOSTA)
- OSPEDALE SACCO - MILANO

## **CENTRI IN ATTESA DELLA DELIBERA AMMINISTRATIVA: 0**

### **NUOVI CENTRI AGGIUNTI: 5**

- AZIENDA OSPEDALIERO - UNIVERSITARIA OSPEDALE DI CATTINARA
- OSPEDALE MURRI DI FERMO
- UO DI NEUROLOGIA DELL'AZIENDA POLICLINICO UNIVERSITARIA FEDERICO II DI NAPOLI
- OSPEDALI DI TRENTO E ROVERETO
- OSPEDALE VILLA SCASSI ASL 3 – GENOVA (DOTT. BANDINI)

## • CENTRI IN ATTESA DI RICEVERE IL TRAINING SULLA eCRF: 17

- PRESIDIO OSPEDALIERO SAN FILIPPO NERI – ROMA
- ISTITUTO CLINICO HUMANITAS - UNITA' NEUROLOGIA – ROZZANO
- OSPEDALE VALDUCE
- AZIENDA SOCIO SANITARIA TERRITORIALE – MANTOVA
- UO NEUROLOGIA IRCCS OSPEDALE CASA SOLLIEVO DELLA SOFFERENZA
- CLINICA NEUROLOGICA OSPEDALE BELLARIA (LIGUORI)
- UO NEUROLOGIA, OSPEDALE BELLARIA (MICHELUCCI)
- NEUROLOGIA B, AZIENDA OSPEDALIERA UNIVERSITARIA INTEGRATA
- OSPEDALE LUIGI SACCO
- CENTERS OSPEDALE SANT'ANDREA
- SODC NEUROLOGIA I AZIENDA OSPEDALIERO-UNIVERSITARIA CAREGGI (SORBI)
- U.O. NEUROLOGIA ASL 4 CHIAVARESE OSP. DI LAVAGNA (SIVORI)
- AZIENDA OSPEDALIERO - UNIVERSITARIA OSPEDALE DI CATTINARA
- OSPEDALE MURRI DI FERMO
- UO DI NEUROLOGIA DELL'AZIENDA POLICLINICO UNIVERSITARIA FEDERICO II DI NAPOLI
- OSPEDALI DI TRENTO E ROVERETO
- OSPEDALE VILLA SCASSI ASL 3 – GENOVA

**PAZIENTI ARRUOLATI FINO AL**

**27/01/2021: 575**

# NEURO-COVID TRIAL INVESTIGATOR MEETING AGENDA

3 FEBBRARIO 2021

## Presentazione studio NEURO- COVID

Prof. Carlo Ferrarese

## Strategie di arruolamento

A cura di:

- **Dott. Simone Beretta** (Ospedale San Gerardo, Monza)
- **Dott.ssa Vivana Cristillo** (Università degli Studi di Brescia)
- **Dott.ssa Beatrice Viti** (Istituto Sicurezza Sociale, San Marino)

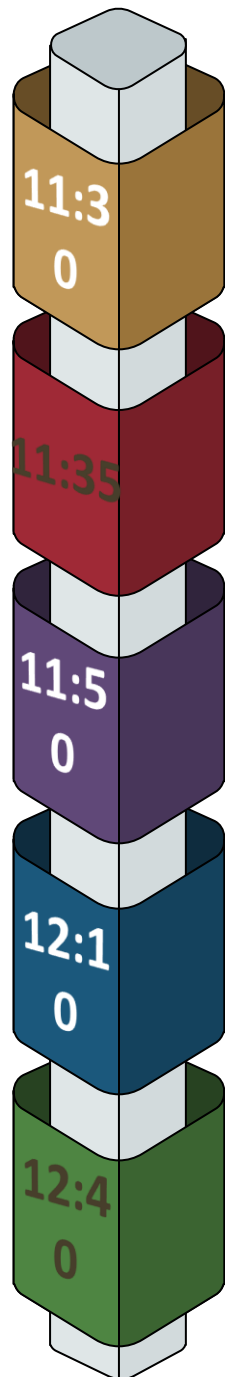
## Introduzione Investigator Meeting

Prof. Gioacchino Tedeschi  
Presidente Società Italiana  
Neurologia (SIN)

## Advice Pharma Group

Presentazione della nuova  
versione della eCRF, modalità  
di registrazione paziente,  
procedure di presentazione al  
Comitato Etico,  
aggiornamento  
sull'andamento dello studio.

## Question Time



# COMUNICAZIONI DEL PRESIDENTE

## Iniziative congiunte con aziende Progetto “Educational Alzheimer



Realizzato con la sponsorizzazione non condizionante di



## PROGETTO EDUCAZIONALE SOTTO LA DIREZIONE SCIENTIFICA DELLO STEERING COMMITTEE

**Obiettivo:** *Creare l'expertise necessaria per facilitare la diagnosi precoce e il trattamento tempestivo della Malattia di Alzheimer con modalità omni-channel:*

### **Struttura:**

**Portale WEB** dedicato alla Malattia di Alzheimer con i seguenti contenuti:

- **Contenuti editoriali** fondamentali per mantenere il contatto con tutti gli stakeholders attraverso una produzione continua di proposte formative attuali e di interesse (es. videopillole, videointerviste, articoli di letteratura), coordinato da un Comitato Editoriale.
- **Live Webinar e Corsi FAD**, per raggiungere una numerosità importante di operatori sanitari a più livelli, realizzati con il coinvolgimento di una Faculty di esperti

# COMUNICAZIONI DEL PRESIDENTE

## Iniziative congiunte con aziende Progetto “Educational Alzheimer

### STEERING COMMITTEE



**Gioacchino Tedeschi**, Direttore Clinica Neurologica e Neurofisiopatologia, AOU Università della Campania “Luigi Vanvitelli” di Napoli, Presidente della Società Italiana di Neurologia (SIN)



**Amalia Cecilia Bruni**, Direttore dell’Unità Operativa Complessa “Centro Regionale di Neurogenetica” di Lamezia Terme (CZ), Presidente dell’Associazione autonoma aderente alla SIN per le demenze (SINDEM)



**Marco Trabucchi**, specialista in Psichiatria, già Professore ordinario di Neuropsicofarmacologia nell’Università di Roma “Tor Vergata”, Presidente dell’Associazione Italiana di Psicogeriatrics (AIP)



**Alessandro Padovani**, Professore ordinario di Neurologia e direttore della Clinica Neurologica e della Scuola di Specialità in Neurologia presso l’Università degli Studi di Brescia



**Sandro Sorbi**, Direttore Dipartimento di Scienze Neurologiche e Psichiatriche AOU Careggi di Firenze, Professore Ordinario di Neurologia Università degli studi di Firenze, Presidente onorario Airalz onlus



**Carlo Ferrarese**, Direttore U.O.C. di Neurologia ASST Monza, Professore Ordinario di Neurologia, Direttore della Scuola di Specializzazione in Neurologia e Direttore Scientifico del Centro di Neuroscienze di Milano

# COMUNICAZIONI DEL PRESIDENTE

## Iniziative congiunte con aziende

### Progetto “Barometro Alzheimer”

#### Assessment dello stato del SSN per diagnosi e Tx dei pazienti AD



#### ATTIVITÀ

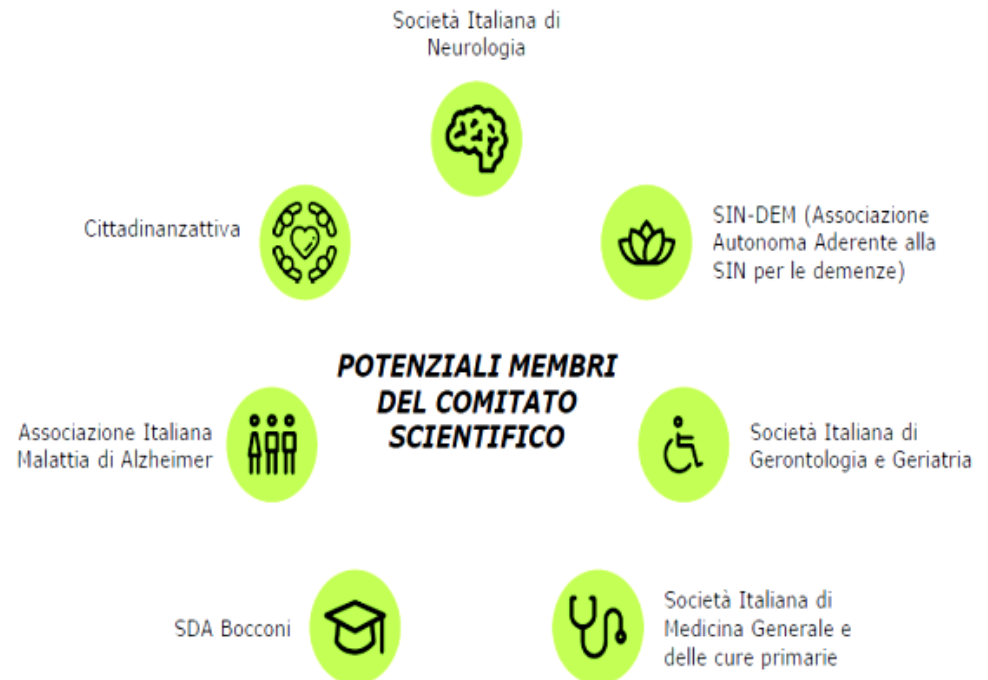
- Effettuare una **lettura critica** ed una **interpretazione** delle **grandezze** su cui verterà il lavoro di ricerca, nonché dei dati in corso di raccolta
- **Identificare** alcuni **parametri di controllo** per verificare e validare le grandezze ed i dati raccolti
- **Approfondire specifici temi** della ricerca in corso e colmare eventuali gap
- **Commentare** le **principali evidenze** emerse dall'analisi e raccolte nel **Report di assessment**



#### COINVOLGIMENTO PREVISTO

- Partecipare ad un **meeting** a metà **febbraio**
- Partecipare ad **interviste one-to-one** per l'approfondimento di temi specifici
- Partecipare ad un **meeting** previsto ad **aprile** per la condivisione delle principali evidenze raccolte nel Report di assessment

#### COMPOSIZIONE COMITATO SCIENTIFICO IN PROGRESS



## **PUNTO 2. RAPPORTI CON LE ASSOCIAZIONI AUTONOME ADERENTI A.A.A**

**Riunione Ufficio di Presidenza SIN - Ufficio di Presidenza AINAT**

**22 dicembre 2020**

- dott. Domenico Cassano, Presidente AINAT
- dott.ssa Fortunata Tripodi, vice Presidente AINAT
- dott. Salvatore Dieli, Segretario AINAT
- dott. Francesco Rodolico, consigliere AINAT e SIN
  
- prof. Gianluigi Mancardi, Past President SIN
- dr. Massimo Del Sette, Vicepresidente SIN e Coordinatore GdS O.C.A.
- prof. Alessandro Padovani, Segretario SIN
- prof. Giovanni Defazio e Dr. Rocco Quatratele, Coordinatori GdS O.C.A.

## **PUNTO 2. RAPPORTI CON LE ASSOCIAZIONI AUTONOME ADERENTI A.A.A**

**ISO - Relazione Prof. Danilo Toni**

**STATO DELL'ARTE NUOVE LINEE GUIDA SULLE TERAPIE DI  
RIVASCOLARIZZAZIONE DELL'ICTUS CEREBRALE**

**STATO DELL'ARTE WEBINAR SU ASSISTENZA METODOLOGICA PER  
STESURA DI LINEE GUIDA**

# **PUNTO 2. RAPPORTI CON LE ASSOCIAZIONI AUTONOME ADERENTI A.A.A**

**Aggiornamento progetto fusione ANIRCEF-SISC**

## **PUNTO 2. RAPPORTI CON LE ASSOCIAZIONI AUTONOME ADERENTI A.A.A**

**Iniziativa congiunta SIN - Società Italiana di Neuropsicologia (SINP) e Società Italiana di Neurologia Demenze (SINDEM)**

### **Sviluppo di procedure di valutazione cognitiva in remoto**

Presidenti delle Società (Prof **Tedeschi, Papagno e Bruni**), coordinatore del Gruppo di Studio SIN di Neurologia Cognitiva e Comportamentale (Dr. **Stracciari**) e i Prof **Caffarra, Cappa, Cerami, Marra e Trojano**.

Realizzare uno strumento informatizzato che possa condividere l'efficacia diagnostica e prognostica dei test carta e matita, con elevata fruibilità e scalabilità. La scelta dei test tiene conto delle batterie neuropsicologiche in uso in importanti studi multicentrici nazionali.

La **Biogen** è disponibile a una partnership per la realizzazione della piattaforma informatica (in corso la definizione del contratto).

## **PUNTO 3. RAPPORTI CON I GRUPPI DI STUDIO**

# **RELAZIONA IL SEGRETARIO PROF. PADOVANI**

- Avanzamento lavori dei Gruppi di Studio
- Proposta di revisione e aggiornamento del Regolamento

# Aggiornamento GDS

COGNOME	NOME	CARICA	EMAIL	TELEFONO	ATTIVITA' 2020	ATTIVITA' FUTURA	PROROGA GdS	DELEGATO SOCIAL	E-MAIL	CELLULARE	NOTE	
1	Solari	Alessandra	Coordinatore GdS BIOETICA E CURE PALLIATIVE	<a href="mailto:Alessandra.Solari@istituto-besta.it">Alessandra.Solari@istituto-besta.it</a>	3404990017	OK	NON NECESSARIA	OK	DE PANFILIS LUDOVICA	<a href="mailto:ludovica.depanfilis@ausl.rome.it">ludovica.depanfilis@ausl.rome.it</a>	3407667795	DELEGATO NO SOCIO SIN
2	Lavorgna	Luigi	Coordinatore GdS DIGITAL TECHNOLOGY, WEB E SOCIAL MEDIA AL SERVIZIO DELLA NEUROLOGIA	<a href="mailto:luigi.lavorgna@policlinico.napoli.it">luigi.lavorgna@policlinico.napoli.it</a> ; <a href="mailto:luigilavorgna@libero.it">luigilavorgna@libero.it</a>	3482626134	OK	OK	NON NECESSARIA	COLUCCI FABIANA	<a href="mailto:fabiana.colucci9@gmail.com">fabiana.colucci9@gmail.com</a>	3927792288	
3	Bonuccelli	Ubaldo	Coordinatore GdS DISORDINI NEUROPSICHIATRICI	<a href="mailto:u.bonuccelli@med.unipi.it">u.bonuccelli@med.unipi.it</a>	3355294163	OK	OK	NON NECESSARIA	BONUCCELLI UBALDO	<a href="mailto:u.bonuccelli@med.unipi.it">u.bonuccelli@med.unipi.it</a>	3355294163	
4	Cruccu	Giorgio	Coordinatore GdS DOLORE NEUROPATICO	<a href="mailto:giorgio.cruccu@uniroma1.it">giorgio.cruccu@uniroma1.it</a>	3404738509	OK	NON NECESSARIA	OK	VALERIANI MASSIMILIANO	<a href="mailto:massimiliano.valeria@OP.BGMAIL.onmicrosoft.com">massimiliano.valeria@OP.BGMAIL.onmicrosoft.com</a>	3384239614	
5	Calvo	Andrea	Coordinatore GdS MALATTIE DEL MOTONEURONE	<a href="mailto:andrecalvo@hotmail.com">andrecalvo@hotmail.com</a> ; <a href="mailto:andrea.calvo@unito.it">andrea.calvo@unito.it</a>	3473110758	OK	NON NECESSARIA	OK	MOGLIA CRISTINA	<a href="mailto:cristina.moglia@unito.it">cristina.moglia@unito.it</a>	3332124678	
6	Salvetti	Marco	Coordinatore GdS NEUROIMMUNOLOGIA	<a href="mailto:marco.salvetti@uniroma1.it">marco.salvetti@uniroma1.it</a>	3396600552			NON NECESSARIA				ELEZIONI 25/02
7	Romano	Marcello	Coordinatore GdS Neuroftalmologia	<a href="mailto:mc.romano1958@gmail.com">mc.romano1958@gmail.com</a>	3491467337	OK	OK	NON NECESSARIA	ROMANO MARCELLO	<a href="mailto:mc.romano1958@gmail.com">mc.romano1958@gmail.com</a>	3491467337	
8	Mancuso	Michelangelo	Coordinatore GdS NEUROGENETICA CLINICA	<a href="mailto:mancusomichelangelo@gmail.com">mancusomichelangelo@gmail.com</a>	3476784692	OK	NON NECESSARIA	OK	LAMPERTI COSTANZA	<a href="mailto:costanza.lamperti@istituto-besta.it">costanza.lamperti@istituto-besta.it</a>		DELEGATO NO SOCIO SIN
9	Agosta	Federica	Coordinatore GdS NEUROIMMAGINI	<a href="mailto:agosta.federica@hsr.it">agosta.federica@hsr.it</a>	3381758655	OK	OK	OK	SPINELLI EDOARDO GIOELE	<a href="mailto:spinelli.edoardogioele@hsr.it">spinelli.edoardogioele@hsr.it</a>	3407608994	FILE RICEVUTI DA ROCCA e AGGIORNATI DA AGOSTA
10	Monaco	Salvatore	Coordinatore GdS NEUROINFETTIVOLOGIA	<a href="mailto:salvatore.monaco@univirt.it">salvatore.monaco@univirt.it</a>	3338192430			NON NECESSARIA				ELEZIONI 26/02
11	Stracciari	Andrea	Coordinatore GdS NEUROLOGIA COGNITIVO - COMPORTAMENTALE	<a href="mailto:andreastracciari@alice.it">andreastracciari@alice.it</a>	3356911375	OK	OK	NON NECESSARIA	POMATI SIMONE	<a href="mailto:simone.pomati@asst-fbf-sacco.it">simone.pomati@asst-fbf-sacco.it</a>	3339706875	
12	Arabia	Gennarina	Coordinatore GdS Neurologia di genere	<a href="mailto:g.arabia@unicz.it">g.arabia@unicz.it</a>	3406116328	OK	OK	NON NECESSARIA	GIULIANO LORETTA	<a href="mailto:giuliano.loretta@gmail.com">giuliano.loretta@gmail.com</a>	3934276624	UNICO FILE
13	Leone	Massimo	Coordinatore GdS Neurologia e paesi in via di sviluppo dell'Africa Subsahariana	<a href="mailto:massimo.leone@istituto-besta.it">massimo.leone@istituto-besta.it</a>	3489295334	OK	OK	NON NECESSARIA	LEONE MASSIMO	<a href="mailto:massimo.leone@istituto-besta.it">massimo.leone@istituto-besta.it</a>	3489295334	
14	Marchioni	Enrico	Coordinatore GdS NEURO-ONCOLOGIA	<a href="mailto:enrico.marchioni@mondino.it">enrico.marchioni@mondino.it</a>	3388893972	OK	OK	NON NECESSARIA	BINI PAOLA	<a href="mailto:paola.bini@mondino.it">paola.bini@mondino.it</a>	3488104467	UNICO FILE

	COGNOME	NOME	CARICA	EMAIL	TELEFONO	ATTIVITA' 2020	ATTIVITA' FUTURA	PROROGA GdS	DELEGATO SOCIAL	E-MAIL	CELLULARE	NOTE
15	Bono	Francesco	Coordinatore GdS RETE ITALIANA TOSSINA BOTULINICA	<a href="mailto:f.bono@unicz.it">f.bono@unicz.it</a>	360509565	OK	OK	NON NECESSARIA	BONO FRANCESCO	<a href="mailto:f.bono@unicz.it">f.bono@unicz.it</a>	360509565	
16	Patti	Francesco	Coordinatore GdS SCLEROSI MULTIPLA	<a href="mailto:patti@unict.it">patti@unict.it</a>	3386270548	OK	NON NECESSARIA	OK	D'AMICO EMANUELE	<a href="mailto:emanueledamico82@gmail.com">emanueledamico82@gmail.com</a>	3478640929	UNICO FILE
17	Zibetti	Maurizio	Coordinatore GdS STIMOLAZIONE CEREBRALE PROFONDA	<a href="mailto:maurizio.zibetti@gmail.com">maurizio.zibetti@gmail.com</a>	3481203192	OK	OK	NON NECESSARIA	ARTUSI CARLO ALBERTO	<a href="mailto:carloalberto.artusi@unito.it">carloalberto.artusi@unito.it</a>	3404186997	
18	Brigo	Francesco	Coordinatore GdS STORIA DELLA NEUROLOGIA	<a href="mailto:dr.francescobrigo@gmail.com">dr.francescobrigo@gmail.com</a>	3487235771	OK	OK	OK	INFANTE ROBERTO	<a href="mailto:roberto.infante1@gmail.com">roberto.infante1@gmail.com</a>	3339810809	ATTIVITA' 2020 INVIATA DA ZANCHIN E TRASFORMARE IN PPT/PDF
19	Di Gennaro	Giancarlo	Coordinatore GdS EPILESSIA	<a href="mailto:gdigennaro@neuromed.it">gdigennaro@neuromed.it</a>	3473414531	OK	OK	NON NECESSARIA	RICCI LORENZO	<a href="mailto:lorenzo.ricci@unicamp.us.it">lorenzo.ricci@unicamp.us.it</a>	3409909031	
20	Del Sette	Massimo	Coordinatori GdS ORGANIZZAZIONE CLINICO-ASSISTENZIALE	<a href="mailto:massimo.del.sette@galliera.it">massimo.del.sette@galliera.it</a>	3358341001	NON NECESSARIA	OK	NON NECESSARIA	BELLANIO MATTEO (collaboratore Quatrale)	<a href="mailto:matteo.bellamio@auls3.veneto.it">matteo.bellamio@auls3.veneto.it</a>		DELEGATO NO SOCIO SIN
20	Quatrale	Rocco		<a href="mailto:rocco.quatrale@auls3.veneto.it">rocco.quatrale@auls3.veneto.it</a>	3397259322							
20	Defazio	Giovanni		<a href="mailto:giovanni.defazio@unica.it">giovanni.defazio@unica.it</a>	3395403526							

La Società Italiana di Neurologia (SIN) ha lo scopo di favorire e promuovere lo sviluppo della ricerca scientifica e di migliorare la formazione e la qualità professionale degli specialisti in Neurologia.

A tal fine la SIN incoraggia e sostiene l'aggregazione in Gruppi di Studio di propri soci impegnati sul piano scientifico e/o assistenziale in un'area specifica e comunque motivatamente interessati a detta area, al fine di approfondire le conoscenze su particolari settori della neurologia e favorire la collaborazione fra gli studiosi.

La formazione dei Gruppi di Studio è sostenuta da diverse finalità, quali ad esempio:

- a) L'organizzazione e la realizzazione di specifici programmi di ricerca e di studio coerenti con le finalità di ciascun Gruppo di Studio.
- b) L'aggregazione di un gruppo di ricercatori e studiosi interessati ad un particolare ambito culturale relativo alle malattie del sistema nervoso. Il campo culturale di interesse può essere rappresentato da una disciplina (es. neurogenetica clinica), da un sistema anatomico funzionale (es. sistema nervoso periferico), da una metodica (es. medicina nucleare), da una malattia (sclerosi laterale amiotrofica) o da malattie neurologiche (es. malattia di Parkinson e disordini del movimento).
- c) La necessità, in generale, di unire numerose e diverse competenze per approfondire le conoscenze sulle malattie neurologiche.

1. La Società Italiana di Neurologia (SIN) ha lo scopo di favorire e di promuovere lo sviluppo della ricerca scientifica nonché di migliorare la formazione e la qualità professionale degli specialisti in Neurologia **e dei medici in formazione delle Scuole di Specialità in Neurologia.**

2. A tal fine la SIN incoraggia e sostiene l'aggregazione dei propri soci in Gruppi di Studio impegnati sul piano scientifico. **formativo** e/o assistenziale in un'area specifica e comunque motivatamente interessati a detta area, al fine di approfondire le conoscenze su particolari settori della **Neurologia** e favorire la collaborazione fra gli studiosi.

3. La formazione dei Gruppi di Studio è sostenuta da diverse finalità, quali ad esempio:

- a) L'organizzazione e la realizzazione di specifici programmi di ricerca e di studio coerenti con le finalità di ciascun Gruppo di Studio.
- b) L'aggregazione di un gruppo di ricercatori e studiosi interessati ad un particolare ambito culturale delle **neuroscienze**. Il campo culturale di interesse può essere rappresentato da una disciplina (es. neurogenetica clinica), da un sistema anatomico funzionale (es. sistema nervoso periferico), da una metodica (es. medicina nucleare), da una malattia (sclerosi laterale amiotrofica) o da malattie neurologiche (es. malattia di Parkinson e disordini del movimento), **da un ambito sociale e assistenziale (es. prevenzione, servizi alla persona).**
- c) La necessità, in generale, di unire numerose e diverse competenze per approfondire le conoscenze sulle malattie neurologiche.

I Gruppi di Studio sono aperti alla collaborazione di ricercatori e studiosi provenienti da discipline affini e altre Società Scientifiche, al fine di aumentarne le competenze e di facilitare gli scambi delle conoscenze

4. I Gruppi di Studio sono aperti alla collaborazione di ricercatori e studiosi provenienti da discipline affini, **nonché** da altre Società **o Associazioni** Scientifiche, al fine di aumentarne le competenze e di facilitare gli scambi delle conoscenze. **In ogni caso, poiché i GdS sono una diretta emanazione della SIN, non possono essere intersocietari.**

La SIN, pur favorendo in generale la spontanea formazione e aggregazione di studiosi, non può consentire una eccessiva frammentazione e parcellizzazione delle diverse aggregazioni di soci o metodiche di indagine delle malattie neurologiche.

5. La **SIN favorisce in generale la spontanea formazione e aggregazione di esperti, studiosi, cultori, o ricercatori, ma mira ad evitare** una eccessiva frammentazione e parcellizzazione delle diverse aggregazioni di soci o metodiche di indagine delle malattie neurologiche.

I Gruppi di Studio devono essere dedicati ad argomenti che hanno un interesse generale e che coinvolgano un numero di soci sufficientemente ampio.

5.1. I Gruppi di Studio devono essere dedicati ad argomenti che hanno un interesse generale e che coinvolgano un numero di soci sufficientemente ampio. È auspicabile che nel GdS trovino collocazione e spazio **tutti** coloro che si occupano dell'argomento preso in esame dal Gruppo di Studio.

E' auspicabile che nel Gruppo di Studio trovino collocazione e spazio tutti gli studiosi che si occupano dell'argomento preso in esame dal Gruppo di Studio. Nella denominazione del Gruppo di Studio e nelle varie attività da esso svolte dovrà essere sempre chiaramente indicata la appartenenza alla SIN.

5.2. Nella denominazione del Gruppo di Studio e nelle varie attività da esso svolte dovrà essere sempre chiaramente indicata la appartenenza alla SIN.

<p>I Gruppi di Studio sono "a termine" con una durata massima di 5 anni. Al termine del quinquennio successivo all'anno in cui sono stati istituiti decadranno automaticamente, salvo che il Consiglio Direttivo non ne autorizzi un ulteriore periodo di attività, sulla base di una motivata richiesta avanzata dal Gruppo e documentata sulla base dell'attività, specie scientifica, svolta e dei programmi ulteriori da portare avanti in coerenza con quanto previsto dell'art.3.</p> <p>I Gruppi di Studio devono comunque tenere informata la Presidenza e, tramite il segretario, tutta la SIN delle proprie attività e presentare annualmente una relazione dell'attività svolta. In caso in cui tale relazione non venga presentata per due anni consecutivamente o valutata positivamente dal CD, il gruppo di studio sarà considerato automaticamente sciolto</p>	<p>6. I Gruppi di Studio sono "a termine" con una durata massima <b>di 4 anni</b>. Al termine del <b>quadriennio</b> successivo all'anno in cui sono stati istituiti decadranno automaticamente, salvo che il Consiglio Direttivo non ne autorizzi un ulteriore periodo di attività, sulla base di una motivata richiesta avanzata dal Gruppo e documentata sulla base delle attività, svolta e dei programmi ulteriori da <b>sviluppare</b> in coerenza con quanto previsto dell'art.3.</p> <p>6.1. I Gruppi di Studio devono tenere informata la Presidenza e, tramite il segretario, la SIN delle proprie attività e presentare annualmente una relazione dell'attività svolta <b>e un programma delle attività previste nell'anno successivo</b>.</p> <p>6.2. In caso in cui tale relazione non venga presentata per due anni consecutivamente o valutata positivamente dal CD, il gruppo di studio sarà considerato automaticamente sciolto</p>
<p>Dovrà essere evitata la formazione di Gruppi di Studio i cui ambiti culturali possono trovare una loro facile e naturale collocazione, per l'argomento affrontato, nell'ambito di Gruppi di Studio o di Associazioni Autonome Aderenti alla SIN già esistenti ed operanti.</p>	<p>7. Dovrà essere evitata la formazione di Gruppi di Studio i cui ambiti culturali possono trovare una loro facile e naturale collocazione, per l'argomento affrontato, nell'ambito di Gruppi di Studio o di Associazioni Autonome Aderenti alla SIN già esistenti ed operanti.</p>

I Gruppi di Studio si riuniscono in assemblea almeno una volta l'anno, in occasione del congresso SIN o in occasione di una loro riunione autonoma.

Eleggono al proprio interno un coordinatore che curerà lo svolgimento delle attività del Gruppo, i rapporti con gli organi istituzionali SIN e la tenuta di un elenco degli aderenti al Gruppo, in stretta collaborazione con la segreteria amministrativa SIN.

Il coordinatore del Gruppo di Studio dura in carica 2 anni e può essere rinnovato una sola volta.

8. I Gruppi di Studio si riuniscono in assemblea almeno una volta l'anno, in occasione del congresso SIN o in occasione di una loro riunione autonoma.

8.1. Eleggono al proprio interno un coordinatore che curerà lo svolgimento delle attività del Gruppo, i rapporti con gli organi istituzionali SIN e **tengano un elenco aggiornato** degli aderenti al Gruppo, in stretta collaborazione con la segreteria amministrativa SIN.

8.2. Il coordinatore del Gruppo di Studio dura in carica 2 anni e può essere rinnovato una sola volta.

8.3. I Coordinatori dei Gruppi di Studio sono tenuti ad informare semestralmente **l'Ufficio di Presidenza SIN** sullo stato di avanzamento delle iniziative in corso (Convegni, Progetti di Ricerca, Produzioni Editoriali, etc) e **di quelle** che si intendono intraprendere.

8.4. **Il Coordinatore durante il mandato, non può ricoprire la carica di Presidente in altre Società Scientifiche.**

Al fine di regolamentare la attivazione di nuovi Gruppi di Studio, con l'intento sia di favorire la nascita di nuovi Gruppi di ricerca che abbiano reali possibilità di sviluppo, sia di evitare una eccessiva frammentazione del sapere neurologico, la SIN istituisce una Commissione istruttoria formata dal Presidente eletto, dai Probiviri e dal Referente per la Ricerca della SIN, con lo scopo di elaborare e formalizzare le diverse richieste di nuovi Gruppi di Studio.

La Commissione porterà una relazione motivata sulle singole richieste all'attenzione della Presidenza, che esprimerà un suo giudizio sulla opportunità di attivare il Gruppo di Studio, presentandolo alla discussione e alla approvazione del Consiglio Direttivo SIN.

9. Al fine di regolamentare l'attivazione di nuovi Gruppi di Studio, con l'intento sia di favorire la nascita di nuovi Gruppi di ricerca che abbiano reali possibilità di sviluppo, sia di promuovere una reale ed efficace integrazione del sapere neurologico, la SIN istituisce una Commissione istruttoria formata **dai componenti dell'Ufficio di Presidenza** e dai Probiviri, con lo scopo di elaborare e formalizzare le diverse richieste di nuovi Gruppi di Studio.

9.1. La Commissione porterà una relazione motivata sulle singole richieste all'attenzione della **CD, alla quale compete il compito di esprimere** un suo giudizio sulla opportunità di attivare il Gruppo di Studio.

La SIN ritiene di primaria importanza che le conoscenze e gli avanzamenti prodotti dai diversi Gruppi di Studio vengano diffusi a tutti i soci della Società e non restino confinati nell'ambito del Gruppo di Studio. Pertanto dovranno essere messe in opera tutte le iniziative necessarie alla divulgazione delle attività e dei risultati ottenuti.

10. La SIN ritiene di primaria importanza che le conoscenze e gli avanzamenti prodotti dai diversi GdS vengano diffusi a tutti i soci della Società e non restino confinati nell'ambito del GdS; pertanto dovranno essere messe in opera tutte le iniziative necessarie alla divulgazione delle attività e dei risultati ottenuti, **dando pronta comunicazione alla segreteria organizzativa**

**10.1. Le iniziative dei GdS sono da considerarsi espressioni della SIN e, pertanto, sottoposte al vaglio del CD che ne può interrompere o modificare l'espletamento, qualora in difformità con gli obiettivi culturali ed educazionali della SIN.**

**10.2. Ad ogni GdS si richiede di ottemperare, annualmente, ad almeno due dei seguenti requisiti:**

**a) produzione di una pubblicazione scientifica, documento di consenso, monografia;**

**b) organizzazione di un evento scientifico;**

**c) organizzazione di un evento FAD**

**10.3. I GdS sono sollecitati a produrre, a nome della SIN, documenti di consenso che siano espressione di un singolo o di più GdS (o Cluster) o della loro collaborazione con una Società Scientifica di livello nazionale o internazionale**

**10.4. Quando espressione di un singolo GdS, tale documento verrà denominato Opinion Paper; viceversa, in caso di collaborazione tra un GdS o Cluster ed altre Società, il documento verrà definito Consensus Paper.**

**10.5. I Coordinatori del GDS o dei Cluster sono tenuti a sottoporre al CD SIN richiesta di approvazione delle proposte di tali documenti, indicando titolo, autori, piano del documento e Società Scientifiche coinvolte, nonché tempi di realizzazione e riviste cui destinare la pubblicazione.**

**10.6. Il CD SIN valuterà le suddette proposte e fornirà il parere relativo nella riunione immediatamente successiva alla data di inoltro della richiesta, riservandosi il diritto di proporre integrazioni o modifiche ai piani dei documenti, nonché il coinvolgimento di Autori con particolari competenze negli argomenti trattati**

La SIN promuove la visibilità e l'afferenza ai Gruppi di Studio fra i propri soci, diffondendo all'atto della richiesta di pagamento della quota sociale, l'elenco dei gruppi di studio a cui il socio può afferire, al fine di divulgare le iniziative correlate alle attività dei Gruppi di Studio.

I Gruppi di Studio, chiamati a organizzare almeno un evento formativo all'anno, oltre all'eventuale riunione organizzativa in occasione del congresso nazionale SIN, dovranno opportunamente distanziarlo nel tempo (periodo primaverile) per non interferire col Congresso Nazionale SIN e dovranno comunque collaborare al successo didattico-scientifico, del Congresso stesso.

11. La SIN promuove la visibilità e l'afferenza ai GdS fra i propri soci, diffondendo all'atto della richiesta di pagamento della quota sociale, l'elenco dei gruppi di studio a cui il socio può afferire, al fine di divulgare le iniziative correlate alle attività dei Gruppi di Studio.

11.1. L'adesione al GdS è richiesta annualmente al momento del rinnovo della quota sociale ed è limitata a 3 GdS.

11.2. L'adesione al GdS decade con il mancato rinnovo della quota sociale annuale.

12. L'evento formativo annuale organizzato autonomamente dai GdS, dovrà essere distanziato nel tempo in modo da non interferire con lo svolgimento del Congresso Nazionale SIN. I GdS saranno invitati a collaborare al successo didattico-scientifico del Congresso stesso.

12.1. Per quanto riguarda gli aspetti economici, i GdS potranno far richiesta di supporto all'Ufficio di Presidenza che valuterà i contenuti scientifici, formativi e/o assistenziali e compatibilmente con la situazione finanziaria deciderà in proposito.

## REGOLAMENTO ELETTORALE GRUPPI DI STUDIO

le elezioni sono indette dal coordinatore uscente o, in sua vece, dal Presidente della SIN (nel caso di un GdS di nuova istituzione o senza coordinatore, nonché nel caso di inadempienza del coordinatore);

la convocazione per la elezione va pubblicata sul sito SIN e inviata per posta elettronica ai soci che hanno comunicato il loro indirizzo e-mail due mesi prima delle elezioni;

le candidature (accompagnate da un breve CV) vanno pubblicate sul sito SIN un mese prima delle votazioni;

hanno diritto al voto i soci SIN aderenti al GdS, iscritti da almeno sei mesi e in regola con il pagamento della quota sociale;

i candidati devono essere iscritti alla SIN

## REGOLAMENTO ELETTORALE GRUPPI DI STUDIO

1. Le elezioni sono indette dal coordinatore uscente o, in sua vece, dal Presidente della SIN (nel caso di un GdS di nuova istituzione o senza coordinatore, nonché nel caso di inadempienza del coordinatore);

2. la convocazione per l'elezione è pubblicata sul sito SIN e inviata per posta elettronica **due mesi prima delle elezioni ai soci in regola** con le quote **e** che hanno comunicato il loro indirizzo e-mail;

3. le candidature (accompagnate da un breve CV) **verranno** pubblicate sul sito SIN un mese prima delle votazioni;

4. hanno diritto al voto i soci SIN aderenti al GdS, iscritti da almeno sei mesi e in regola con il pagamento della quota sociale **annuale**;

5. i candidati devono essere iscritti alla SIN **da almeno un biennio** e in regola con le quote sociali.

## **PUNTO 4. RAPPORTI CON LE SEZIONI REGIONALI**

# **RELAZIONA IL VICE PRESIDENTE DR. DEL SETTE**

# VOTAZIONI RINNOVO SEGRETARI REGIONALI SIN (già svolte)

**RINNOVO SEGRETARIO REGIONALE SIN SARDEGNA (13/11/2020)**

CANDIDATO

**GIOVANNI DEFAZIO: (riconfermato)**

**RINNOVO SEGRETARIO REGIONALE SIN LAZIO (20/11/2020)** )

CANDIDATO

**MARIA CONCETTA ALTAVISTA (riconfermato)**

**RINNOVO SEGRETARIO REGIONALE SIN LIGURIA (15/12/2020)**

CANDIDATO

**FABIO BANDINI (riconfermato)**

**RINNOVO SEGRETARIO REGIONALE SIN APULO LUCANA (15/01/2021)**

CANDIDATO

**DAMIANO PAOLICELLI (riconfermato)**

**RINNOVO SEGRETARIO REGIONALE SIN CAMPANIA (22/01/2021)**

CANDIDATO

**PAOLO BARONE**

# **VOTAZIONI RINNOVO SEGRETARI REGIONALI SIN (da svolgere)**

**RINNOVO SEGRETARIO REGIONALE SIN MARCHE (22/02/2021)**

**IN PROGRAMMA IL 22/02/2021**

**CANDIDATI  
MICHELE RAGNO**

**RINNOVO SEGRETARIO REGIONALE SIN CALABRIA (31/03/2021)**

**IN PROGRAMMA IL 31/03/2021**

**CANDIDATI**

**RINNOVO SEGRETARIO REGIONALE SIN UMBRIA (05/04/2021)**

**IN PROGRAMMA IL 07/04/2021**

**CANDIDATI**

# RIUNIONI REGIONALI SIN EDIZIONE 2020



**CONGRESSO REGIONALE SIN**  
Liguria - Piemonte - Val d'Aosta  
15/12/2020  
85 PARTECIPANTI



**CONGRESSO REGIONALE SIN**  
Apulo Lucano  
15/01/2021  
70 PARTECIPANTI



**CONGRESSO REGIONALE SIN**  
Emilia Romagna  
22/01/2020  
106 PARTECIPANTI

GRAFICO TORTA  
RIUNIONE REGIONALE SIN PIEMONTE LIGURIA VALLE D'AOSTA  
Digital Congress, 18 DICEMBRE 2020

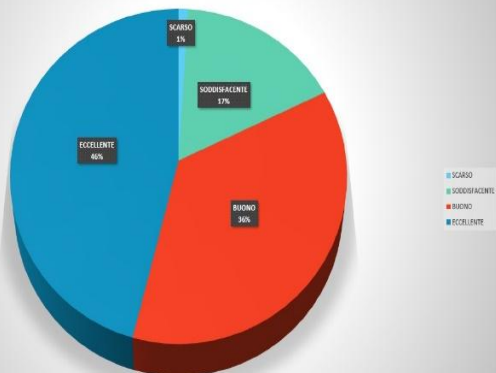


GRAFICO TORTA  
RIUNIONE REGIONALE SIN APULO LUCANA  
Digital Congress, 15 gennaio 2021

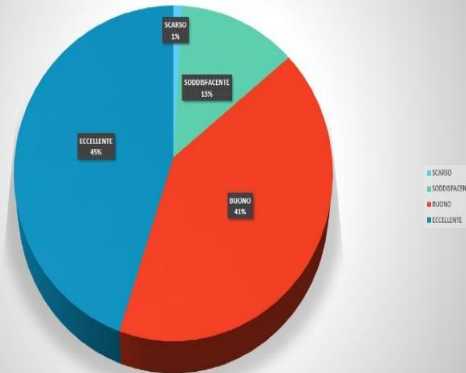
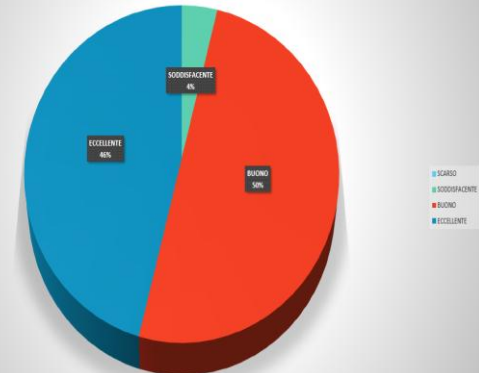
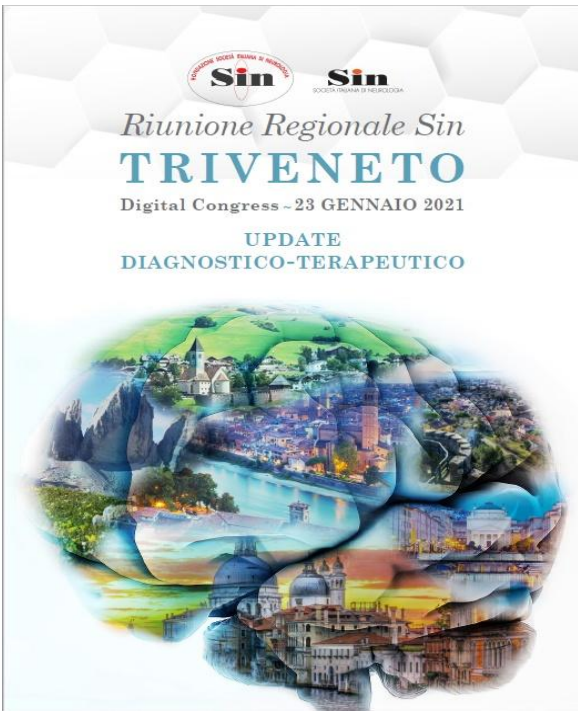


GRAFICO TORTA  
RIUNIONE REGIONALE SIN SNO EMILIA ROMAGNA  
Digital Congress, 22 gennaio 2021



# RIUNIONI REGIONALI SIN EDIZIONE 2020



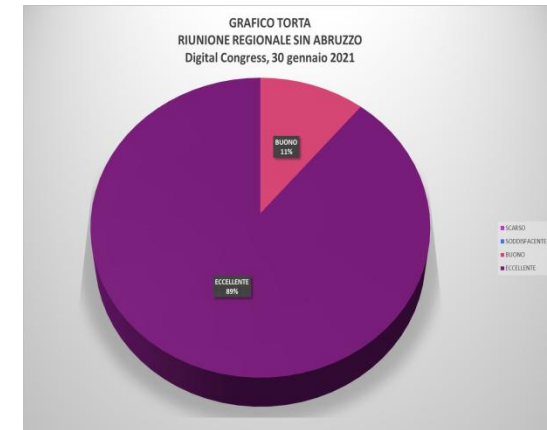
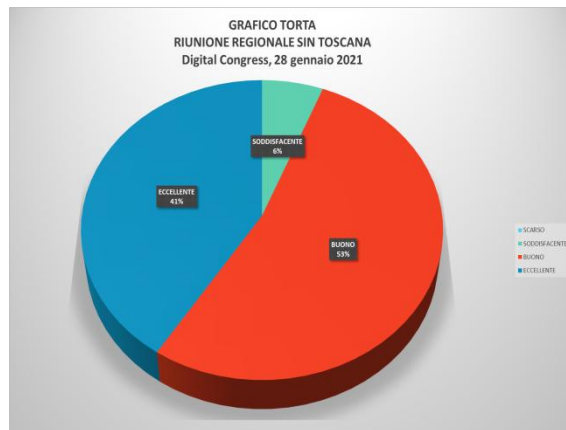
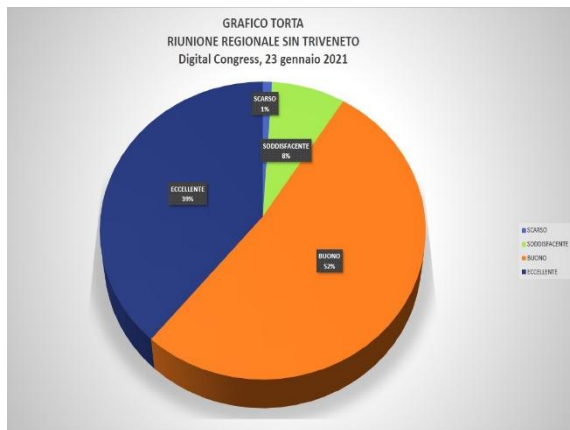
**CONGRESSO REGIONALE SIN**  
**Triveneto**  
**23/01/2021**  
**88 PARTECIPANTI**



**CONGRESSO REGIONALE SIN**  
**Toscana**  
**28/01/2021**  
**76 PARTECIPANTI**



**CONGRESSO REGIONALE SIN**  
**Abruzzo**  
**30/01/2021**  
**50 PARTECIPANTI**



# RIUNIONI REGIONALI SIN EDIZIONE 2020



**CONGRESSO REGIONALE SIN**

**Calabria**

**19/02/2021**

**CONGRESSO REGIONALE SIN**

**Lombardia**

**27/02/2021**

# Argomento riunioni delle sessioni annuali 2021

## Questi gli argomenti delle precedenti edizioni:

- 2013 “Malattia di Pompe” e “Sindrome di Eaton - Lambert”
- 2014 “studio Sinergia”
- 2015 “l'interventistica vascolare intracerebrale”
- 2016 “Emergenza Urgenza in Neurologia”
- 2017 “Le attività di rete e i progetti regionali in campo neurologico”
- 2018 “Le cure palliative in neurologia»
- 2019 « La diagnosi clinica e di laboratorio delle diverse malattie responsabili di decadimento cognitivo
- 2020 “Terapie biologiche nel decadimento cognitivo e nell'emicrania”

# Argomento riunioni delle sessioni annuali 2021

## Suggerimenti ricevuti

- Covid 19: cosa abbiamo imparato
- Covid 19: riorganizzazione dell'assistenza neurologica e sviluppo delle tecnologie digitali
- Dopo il Covid19: orizzonti futuri delle neuroscienze (aspetti scientifici, clinici e organizzativi)
- I neurofilamenti a catena leggera: un marker di patologia neurologica
- Le dimostrazioni di utilità della riabilitazione neurologica nelle malattie del sistema nervoso
- L'impatto della pandemia sulla neurologia e come affrontarla sul piano assistenziale e organizzativo
- Come la crisi ha accelerato la digital health
- Neurocovid, post covid e telemedicina

# **PUNTO 5. RAPPORTI CON SEZIONE GIOVANI NEUROLOGI**

**5° edizione**

**La richiesta di competenza neurologica per il futuro**

**Roma**

**11- 13 giugno / 25 – 27 giugno**

**Delegati SIN**

**Prof. ssa SERENELLA SERVIDEI & SINg**

**Il programma è in fase di elaborazione**

**Sede e modalità ???**

# **PUNTO 5. RAPPORTI CON SEZIONE GIOVANI NEUROLOGI**

## **Bozza di programma**

### **PRIMA SESSIONE**

#### **Neuro-oncologia**

Moderatore senior: Soffietti (Torino)

Moderatore young: Sferruzza (Milano)

- immunoterapia nei glioblastomi: Gaetano Finocchiaro (Milano, Besta)
- terapia dei linfomi cerebrali: Andres Ferreri (Milano, San Raffaele)
- il ruolo delle neuroimmagini nei tumori cerebrali (Silvani, Roma)
- Gestione dei pz cronici con tumore cerebrale (Pace, Roma)

### **SECONDA SESSIONE**

#### **Il neurologo in Pronto Soccorso: le patologie di confine**

Moderatore senior: Servidei/Tedeschi

Moderatore young:

- Sincope/Perdita di coscienza (Cortelli, Bologna)
- Vertigini (Versino, Varese)
- Stato confusionale acuto: (Serrati, Genova)
- Disturbo funzionale acuto (Tinazzi/ Morgante)
- Disturbi acuti della visione (Marcello Romano, Palermo)

### **TERZA SESSIONE**

#### **Diagnostica Strumentale I: Sistema Nervoso Periferico**

*Moderatore senior: Eleopra*

*Moderatore young:*

- EMG/ENG: principi di base e applicazioni cliniche: Paolo Girlanda (Messina)
- EMG/ENG: sessione pratica interattiva: Lucio Santoro (Napoli)

#### **Diagnostica Strumentale II: Polisonnografia**

*Moderatore: Ferrini Strambi*

*Moderatore young:*

- Polisonnografia: Principi e Interpretazione (Plazzi, Bologna)
- Polissonnografia: sessione interattiva: Giacomo Della Marca (Roma)

### **QUARTA SESSIONE**

#### **Diagnostica Strumentale III (Elettroencefalogramma)**

*Moderatore senior: Di Gennaro (Roma)*

*Moderatore young: Nucera (Bolzano)*

- EEG nelle urgenze neurologiche: (Mecarelli, Roma)
- Varianti fisiologiche EEG: (Tinuper, Bologna)
- Morte cerebrale:

#### **Diagnostica strumentale IV (Perle di Neuroimmagini)**

*Moderatore senior: Agosta (Milano)*

*Moderatore young:*

- POS: approccio diagnostico (Colosimo, Gemelli)
- Diagnostica differenziale delle patologie Encefaliche: (Floris, Tor Vergata)
- Come approcciare le lesioni midollare

# PROGETTO PODCAST **SIN+ SIgN** 2021

### Cos'è un podcast

Nel 2020 Ipsos (global leader in market research) ha presentato lo studio 'Digital Audio Survey'. L'indagine, alla prima edizione, ha come obiettivo quello di rilevare ascolto e modalità di fruizione di tutte le forme **di digital audio**, format che sta vivendo un momento di grande interesse generale.

Come punto di partenza, lo studio cerca di dare una **definizione di podcast**. Secondo Ipsos il format comprende **'contenuti audio inediti, disponibili via internet, che possono essere sia ascoltati in streaming, sia archiviati e ascoltati in modalità offline'**. Sulla base di questa definizione, la società dimensiona gli ascoltatori dei podcast in circa 7 milioni di individui / mese e cioè il 26% della popolazione italiana tra i 16 e i 60 anni.

La copertina

La descrizione

La categoria

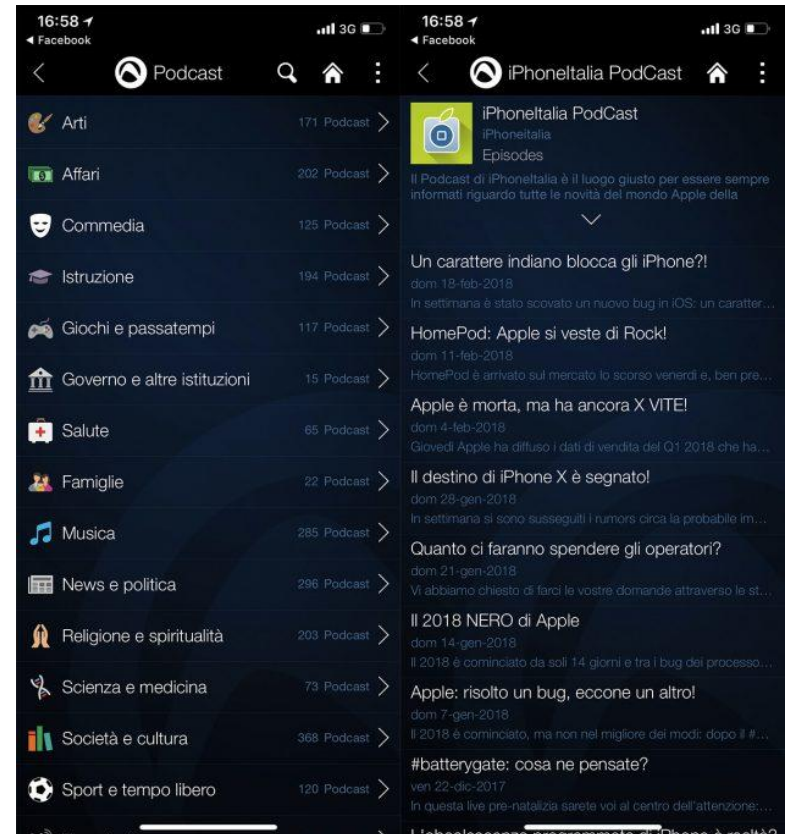
L'autore

Il titolo

# Massimo coordinamento grazie alla categoria

O forse sarebbe meglio dire le categorie, perché si assegnerà una categoria generale al podcast e si potranno aggiungere altre sottocategorie al momento della personalizzazione del feed RSS.

Le categorie rispecchieranno non soltanto l'argomento di cui parla il podcast ma anche e soprattutto i temi che interessano al pubblico che si desidera raggiungere.



# PUNTO 5. RAPPORTI CON SEZIONE GIOVANI NEUROLOGI

## PROGRAMMAZIONE PODCAST

Encefalite e Covid o encefalite da Covid?

Gravidanza e SM

TGA, TIA o qualcos altro? Come distinguere l' amnesico acuto

Epilessia e gravidanza

ISO-Stroke 2020: riassumiamo le novità, ribadiamo le certezze.

End life of glioma

Le complicanze neurologiche dei chemioterapici: una realta` sempre piu` presente

Migraine and criptogenetic stroke

Progressi nell'endoarterectomia: cosa ci dicono i nuovi trial

Riprendere la scoagulazione dopo uno stroke

## PUNTO 6. ATTIVITÀ ISTITUZIONALI

- ✓ Scuola Specializzazione e Alta complessità
  - Capo di Gabinetto MUR (Prof. Recinto)
  - Onorevole Bologna (Commissione Affari Sociali della Camera)
  - Onorevole Castellone (Commissione Igiene Sanità del Senato)
- ✓ Commissione AGENAS su SM (GLaSM)
- ✓ Incremento età pensionistica dei medici
- ✓ NEXT GENERATION ITALIA

# **PUNTO 7. progetto neurological diseases in the Covid era: role of infection and vaccines**

Ettore Beghi, Gioacchino Tedeschi, Alessandro Padovani, altri

## **Aims of the study**

The main aim of the study is to show if the vaccines used in the campaign against COVID-19 carry a higher than expected risk of newly diagnosed neurological manifestations. Secondary aims include:

The demonstration that the vaccines carry a higher than expected risk of neurological manifestations in selected subpopulations (elderly, individuals with comorbidities, patients with functional disability)

The demonstration that the vaccines carry a higher than expected risk of selected neurological diseases (neurodegenerative diseases, cerebrovascular diseases, disorders of the immune system)

**Sponsor/costi???**

**Bozza su drop box condivisa**

# PUNTO 8. FOCUS SU WFC ROME, 2021

## Evento in forma ibrida?

 Fees apply to payments received prior to the indicated deadlines. Includes 22% VAT.

REGISTRATION CATEGORIES	EARLY BIRD UNTIL JULY 13, 2021	REGULAR FEES JULY 14 – SEPTEMBER 14, 2021	ONSITE FEES FROM SEPTEMBER 15, 2021
Full Participant	770 EUR	880 EUR	990 EUR
Low Income Countries *	160 EUR	160 EUR	160 EUR
Lower-Middle-Income Countries *	550 EUR	660 EUR	770 EUR
Allied Health Professional **	490 EUR	490 EUR	550 EUR
Allied Health Professionals ** Lower-Middle-Income Countries*	350 EUR	350 EUR	400 EUR

## **PUNTO 8. FOCUS SU WFC ROME, 2021**

- Applicazione per borse di studio WFN primi autori under 35: deadline 5 aprile
- Dear line sottomissione abstract: 5 aprile
- Early registration deadline : 13 luglio
- Programma scientifico preliminare interattivo disponibile sul sito web al link <https://cslide.ctimeetingtech.com/wcn21/attendee/confcal/session>
- Faculty: risultano 46 italiani su un totale di 270  
Agosta, Amato, Antonini, Beghi, Benedetti, Berardelli, Bologna, Bruni, Cappa, Caso, Chio', Cinque, Comi, Conte, Cortelli, De Stefano, Di Lazzaro, Federico, Ferini Strambi, Ferlini, Ferrarese, Filippi, Gambardella, Lauria, Leocani, Leuzzi, Marchioni, Mastroianni, Monaco, Pace, Padovani, Perucca, Provini, Russo, Servidei, Soffietti, Solari, Sorbi, Suppa, Tassorelli, Tedeschi, Tessitore, Tinazzi, Toscano, Trojano, Truini
- **Iscrizione al congresso per membri CD e altre cariche istituzionali ?**
- **Soggiorno alberghiero per membri CD e altre cariche istituzionali ?**
- **Iscrizione/soggiorno per giovani selezionati per le sessioni congiunte WFN-SIN !?**



## Call for applications

### Position description: *Neurological Sciences* Editor-in-Chief

*Neurological Sciences* is a leading journal in the field of clinical neurology and neurosciences. The journal is intended to provide a medium for the communication of results and ideas in the field of neuroscience. The journal welcomes contributions in both the basic and clinical aspects of the neurosciences.

Established in 1979, the journal is owned by the Italian Society of Neurology and published by Springer, part of Springer Nature.

The Editor-in-Chief will be responsible for continuing to develop and improve the quality of *Neurological Sciences*. They will deliver strategic direction to the Journal and provide guidance and recommendations for new initiatives.

Responsibilities include:

#### Editorial

- With administrative assistance from the Publisher's editorial office support staff, oversee peer review of and make final decisions on the approximately [X] manuscripts submitted to the journal annually (with the exception of articles in which a conflict of interest exists).
- Adhere to standards of editorial good practice, as defined in the [Publisher's Code of Conduct for Editors-in-Chief of Journals](#).
- Ensure all ethical issues relating to the Journal are resolved in line with good practice and the Committee of Publication Ethics (COPE) guidelines.
- Appoint and lead a group of Associate Editors, ensuring that the Journal maintains high standards for the refereeing and acceptance of articles.
- Nominate, appoint and secure the services of an expert, internationally recognized Editorial Board for the Journal.
- Establish effective working relationships with the Journal Editorial Office and Publisher to ensure issues are dealt with promptly.
- Support the Journal's commitment to helping authors find the right home for their research by recommending manuscript transfers to alternative journals as appropriate.

#### Strategy

- Oversee the strategic commissioning of non-research content for the Journal, ensuring a regular pipeline of high quality review and editorial content.
- Advise on hot topics for timely thematic series, selecting suitable experts to act as guest editors.
- Work with the Publisher to build collaborative partnerships with external organisations such as relevant funders, patient organisations and early career groups.
- Provide guidance and recommendations for new initiatives to enhance the author and reader experience.
- Suggest opportunities and provide contacts for journal supplements (collections of related articles with external sources of funding)

**The current term of the Editor-in-Chief of the Neurological Sciences will end on the 31.12.2021.**

## PUNTO 9. RAPPORTI CON L'EDITORIA



Neurological Sciences



**2.415 (2019)**

Impact factor

**67 days**

Submission to first  
decision

**368,339 (2019)**

Downloads

**2.233 (2019)**

Five year impact factor

**137 days**

Submission to  
acceptance

**Rejection rate**

65%

- Durata contratto : 3 anni rinnovabili ?
- Compenso annuale 25.000 lordi
- Collaboratore Giovanna Castelli, in carico a Fondazione SIN (15.000/lordi -anno)
- **Contratto annuale con Springer: flat fee a favore di SIN di 95.000,00 € annui + 10.000,00 € annui a raggiungimento di 3 target**
- **Call per un socio SIN, iscritto da almeno 10 anni, italiano, con comprovata esperienza di ricerca e CV «internazionale»**

# **PUNTO 10. SETTIMANA MONDIALE DEL CERVELLO E COMUNICAZIONE**

**15 – 21 MARZO 2021**

**SUGGERIMENTI RICEVUTI:**

- Cervello è linguaggio
- Cervello è emozione
- Il cervello al tempo del Covid (vedi Garcia Marquez)**
- Virus e cervello
- NeuroCovid e cervello
- La neurologia della complessità**
- Neurologia oggi: dalle urgenze alla cronicità
- Cronicità ai tempi dell'emergenza, resilienza e preparedness
- Lockdown e cervello: come ripartire al meglio durante e dopo la pandemia
- Nuove opportunità di digital health per la cura del cervello

# **PUNTO 10. SETTIMANA MONDIALE DEL CERVELLO**

## **15 – 21 MARZO 2021**

SETTIMANA DEL CERVELLO

Tema portante: Neurocovid

**Conferenza stampa virtuale:** da organizzare qualche giorno prima dell'inizio della Settimana del Cervello (15-21 marzo) con il Presidente e con i coordinatori dei Gruppi di Studio che hanno realizzato qualche lavoro sul Covid

**Argomenti conferenza stampa:**

- 1) La relazione tra Covid e Sistema Nervoso centrale per spiegare perché si verifica e cosa accade
- 2) Illustrazione dei progetti realizzati dai Gruppi di studio su questa relazione

**Altro tema ipotizzabile per la conferenza stampa:** difficoltà di concentrazione e memoria con le sollecitazioni dei tanti device tecnologici oggi disponibili.

**Iniziative Settimana:** 2 webinar a settimana per due mesi. Durata 1 ora ciascuno (40 minuti di relazione e 20 minuti di risposte aperte al pubblico). Possibilità di trasmettere i webinar in diretta Facebook

# PUNTO 10 . Giornate internazionali di patologia

FEBBRAIO			
DATA	ARGOMENTO	REFERENTE	
08/02	Giornata Internazionale Epilessia	Giancarlo di Gennaro	
28/2	Giornata Mondiale Malattie Rare	Antonio Federico	
MARZO			
DATA	GIORNATA	REFERENTE	
15-21/3	Settimana Cervello	Gioacchino Tedeschi	
19/3	Giornata Mondiale del Sonno	Giuseppe Plazzi	
APRILE			
DATA	ARGOMENTO	REFERENTE	
	Aprile mese della prevenzione dell'ictus	aneu e/o iso	
MAGGIO			
DATA	ARGOMENTO	REFERENTE	
tbd	Giornata Nazionale del mal di testa	Gioacchino Tedeschi (Pres SISC/Presidente ANIRCEF)	
tbd	Giornata Mondiale Sclerosi Multipla	nuovo coordinatore	
GIUGNO			
	tbd		
LUGLIO			
	malattie neurologiche e estate	da definire più avanti in base alla patologia che verrà scelta	

# **PUNTO 10 . Giornate internazionali di patologia**

## **SETTEMBRE**

	<b>ARGOMENTO</b>	<b>REFERENTE</b>	
	Giornata Nazionale sulla SLA	Andrea Calvo	
	Giornata Mondiale Alzheimer	Amalia Bruni	

## **OTTOBRE**

	<b>ARGOMENTO</b>	<b>REFERENTE</b>	
	Congresso Mondiale Roma	Gioacchino Tedeschi	

## **NOVEMBRE**

	<b>ARGOMENTO</b>	<b>REFERENTE</b>	
	Giornata Nazionale Parkinson	Leonardo Lopiano	

## **DICEMBRE**

	<b>ARGOMENTO</b>	<b>REFERENTE</b>	
	Natale e pazienti neurologici	Alfredo Berardelli	

# PUNTO 11. PATROCINI

N.	TITOLO	DATA	LUOGO	REFERENTE
1	GRANDANGOLO 2021	29-30/01/2021		ACCMED
2	Disturbi cognitivi e depressivi dell'anziano attualità ed innovazioni terapeutiche	15/02/2021	WEB FORUM	EMILIO SACCHETTI (ACCADEMIA DI TERAPIA NATURALE)
3	LE EPILESSIE FOCALI, UPDATE E NOUVI ORIZZONTI TERAPEUTICI	15/02-31/12/2021	FAD	GIORDANO ALFONSO
4	BOLOGNA PARKINSON 2021	4-5/03/2021	Bologna	CORTELLI PIETRO
5	Prospettive di cura tra presente e futuro: esperti a confronto. Modulazione terapeutica della neurotrasmissione in epilessia e oltre	24/03-20/12/2021	FAD	GIALONARDO ANNA TERESA
6	Treatment team 2021: cross-functional stroke group meeting	13-14/04/2021	FAD	ORLANDI BERARDINI
7	H-OPEN WEEK SULLA SALUTE DELLA DONNA	19/04-25/04/2021	OSPEDALI ITALIANI BOLLINO ROSA	FRANCESCA GULIENETTI MERZAGORA

## PUNTO 12. NUOVI SOCI

<b>N.</b>	<b>Cognome</b>	<b>Nome</b>	<b>Data Nascita</b>	<b>Città</b>	<b>Qualifica</b>	<b>Data richiesta</b>
1	Bellamio	Matteo	19/05/1986	Venezia	SENIOR	16/01/2021
2	Boffa	Laura	17/12/1969	Roma	SENIOR	24/01/2021
3	Bozzato	Giulio	26/10/1962	Feltre	SENIOR	09/12/2020
4	Cuomo	Nunzia	31/12/1991	Napoli	JUNIOR	15/01/2021
5	Fortunato	Marianna	26/07/1965	Conegliano V. (treviso)	SENIOR	19/01/2021
6	Loreto	Vincenzo	25/10/1969	Nola	SENIOR	04/12/2020
7	Marcon	Michela	27/06/1967	Vicenza-arzignano	SENIOR	23/01/2021
8	Masi	Francesco	13/04/1995	Pavia	JUNIOR	14/01/2021
9	Passadore	Paolo	14/11/1963	Pordenone	SENIOR	05/01/2021
10	Simone	Anna Maria	16/12/1981	Carpi-modena	SENIOR	18/01/2021



**Data prossima riunione**

**??????????**