



**Consiglio Direttivo della
Società Italiana di Neurologia
12 giugno 2020**

videoconferenza

Ordine del giorno

- 1. Comunicazioni del Presidente**
- 2. Iniziative Fondazione**
- 3. Rapporti con le Associazioni Autonome**
- 4. Rapporti con Gruppi di Studio (Vicepresidente)**
- 5. Rapporti con Sezioni Regionali (Vicepresidente)**
- 6. Rapporti con Sezione Giovani SIN e pianificazione Corso 2020**
- 7. Focus su Congresso SIN Milano 2020**
- 8. Focus su WCN Rome 2021**
- 9. Iniziative congiunte con aziende**
- 10. Iniziative social (Segretario)**
- 11. Progetto Virtual Hospital (Segretario)**
- 12. Iniziative «istituzionali»**
- 13. Richiesta SIARTI**
- 14. Patrocini**
- 15. Domande di iscrizione**
- 16. Varie ed eventuali**



IMPLEMENTAZIONE E AGGIORNAMENTO DEL METODO RAO (raggruppamenti di attesa omogenei) AGENAS

Su richiesta di AGENAS è stata confermata la prof.ssa Serenella Servidei anche per il prossimo biennio a rappresentare SIN al tavolo di lavoro *Implementazione e aggiornamento del Metodo RAO.*

Come secondo delegato è stato individuato il Vice Presidente, Prof. Massimo del Sette



SIN PER COVID webinar «Pillole di Covid»:

•CALENDARIO MESE APRILE / MAGGIO

•Martedì 28 aprile ore 14.30

Covid e Sclerosi Multipla

Prof. Francesco Patti Coordinatore Gruppo di Studio SIN MS

•Giovedì 30 aprile ore 14.30

Covid e Sonno

Prof. Giuseppe Plazzi Presidente AIMS

• Martedì 5 maggio ore 12

Covid e Emergenze – Urgenze *in collaborazione con ANEU*

•Giovedì 7 maggio ore 14.30

Covid & Emotions

Prof.ssa Marina De Tommaso

Past President Associazione Italiana Psicofisiologia e Neuroscienze Cognitive

•Martedì 12 maggio ore 14.30

Covid & Cefalea

Prof.ssa Simona Sacco

•Giovedì 14 maggio ore 14.30

Covid & Demenze

In collaborazione con SINDem

•Giovedì 21 maggio ore 14.30

Covid & Malattie Neuromuscolari

Prof. Antonio Toscano

Delegato AIM presso Consiglio Direttivo SIN

•Martedì 26 maggio ore 14.30

Covid & Sistema Nervoso Periferico

Prof. Eduardo Nobile-Orazio e Dr. Raffaele Dubbioso

Delegati AISNP

•Giovedì 28 maggio ore 14.30

Covid & SLA

Prof. Andrea Calvo e Prof.ssa Isabella Laura Simone

CALENDARIO MESE GIUGNO

•Giovedì 4 giugno ore 14.30

Covid & Malattie Mitocondriali

Prof.ssa Serenella Servidei

•Martedì 9 giugno ore 14.30

Covid & Telemedicina

Dr. Luigi Lavorgna

•Giovedì 11 giugno ore 14.30

Covid & Neuropatologia

Prof.ssa. Maria Pia Foschini
In collaborazione con AINPeNC

•Martedì 16 giugno ore 14.30

Covid & Disturbi Cognitivo Comportamentali

In collaborazione con il Gruppo di Studio SIN Neurologia Cognitivo – Comportamentale

•Giovedì 18 giugno ore 14.30

Covid & Neurafrica

Prof. Massimo Leone

•Martedì 23 giugno ore 14.30

Covid & Parkinson

In collaborazione con Accademia Limpe Dismov

•Giovedì 25 giugno ore 14.30

Covid & Distonie

In collaborazione con Accademia Limpe Dismov

•Martedì 30 giugno ore 14.30

Covid & Epilessia

Prof. Giancarlo Di Gennaro

•Giovedì 2 luglio ore 14.30

Covid & Tossina Botulinica

Prof. Francesco Bono

SIN PER COVID

Progetto osservazionale multicentrico italiano con esordio neurologico o complicanze neurologiche in corso di COVID

Centri ad oggi aderenti

¹ AGUGLIA	UMBERTO	UNIVERSITA' MAGNA GRAECIA CENTRO EPILESSIA	CATANZARO	CALABRIA
² APRILE	IRENE	FONDAZIONE DON CARLO GNOCCHI-ONLUS	ROMA	LAZIO
³ BANDINI	FABIO	NEUROLOGIA OSPEDALE SAN PAOLO	SAVONA	LIGURIA
⁴ BARTOLINI	EMANUELE	SOC NEUROLOGIA USL TOSCANA CENTRO - NUOVO OSPEDALE SANTO STEFANO	PRATO	TOSCANA
⁵ BERTOLOTTO	ANTONIO	SCDO NEUROLOGIA CRESM (CENTRO RIFERIMENTO REGIONALE SCLEROSI MULTIPLA)	ORBASSANO	PIEMONTE
⁶ BRAJKOVIC	SIMONA	OSPEDALE VAL DUCE	COMO	LOMBARDIA
⁷ CAPRONI	STEFANO	STRUTTURA COMPLESSA NEUROLOGIA AZIENDA OSPEDALIERA S. MARIA	TERNI	UMBRIA
⁸ CASAGRANDE	SILVIA	AZIENDA OSPEDALIERA UNIVERSITA' CAREGGI	FIRENZE	TOSCANA
⁹ COTELLI	MARIA SOFIA		ESINE	LOMBARDIA
¹⁰ DE GIULI	VALERIA	ASST	CREMONA	LOMBARDIA
¹¹ DE MARCHI	FABIOLA	CLINICA NEUROLOGICA OSPEDALE MAGGIORE DI NOVARA UNIVERSITA' PIEMONTE ORIENTALE	NOVARA	PIEMONTE
¹² FILIPPI	MASSIMO	CENTRO NEUROLOGIA UNIVERSITA' VITA SALUTE SAN RAFFAELE E OSPEDALE SAN RAFFAELE	MILANO	LOMBARDIA
¹³ GIGLI	GIAN LUIGI	ASUFC CLINICA NEUROLOGICA DI UDINE	UDINE	FRUILI VENEZIA GIULIA
¹⁴ HAGGIAG	SHALOM	NEUROLOGIA AO SAN CAMILLO FORLANINI	ROMA	LAZIO
¹⁵ LEONE	MAURIZIO	IRCCS OSPEDALE CASA SOLLIEVO DELLA SOFFERENZA	SAN GIOVANNI ROTONDO	PUGLIA
¹⁶ MARINO	SILVIA	IRCCS CENTRO NEUROLESI BONINO PULEJO	MESSINA	SICILIA
¹⁷ MELETTI	STEFANO	UNITA' OPERATIVA COMPLESSA AOU UNIVERSITA' DI MODENA E REGGIO EMILIA	MODENA	EMILIA ROMAGNA
¹⁸ MERLO	PAOLA	UO NEUROLOGIA HUMANITAS GAVAZZENI	BERGAMO	LOMBARDIA
¹⁹ PAOLICELLI	DAMIANO	CENTRO SCLEROSI MULTIPLA AOU POLICLINICO DI BARI	BARI	PUGLIA
²⁰ PICCIOLI	MARTA	UOC NEUROLOGIA DIPARTIMENTO DELLE SPECIALITA' MEDICHE - PRESIDIO OSPEDALIERO SAN FILIPPO NERI	ROMA	LAZIO
²¹ SALVETTI	MARCO	CENTERS OSPEDALE SANT'ANDREA	ROMA	LAZIO
²² SCHENONE	ANGELO	DINO GMI OSPEDALE SAN MARTINO	GENOVA	LIGURIA
²³ SORBI	SANDRO	SODC NEUROLOGIA I AZIENDA OSPEDALIERO-UNIVERSITARIA CAREGGI	FIRENZE	TOSCANA
²⁴ SPITALERI	DANIELE	UOC NEUROLOGIA E STROKE AORN SAN G. MOSCATI	AVELLINO	CAMPANIA
²⁵ TROJANO	MARIA	CLINICA NEUROLOGICA UNIVERSITA' DEGLI STUDI ALDO MORO	BARI	PUGLIA

Survey proposta dal prof. Leonardo Lopiano

Coinvolgimento di tutti i responsabili delle Unità Operative Semplici e Complesse di neurologia del territorio italiano per il tramite, anche grazie alla collaborazione dei segretari regionali

La partecipazione alla survey impegna soltanto pochi minuti e i dati saranno raccolti direttamente sulla piattaforma on line

LINK AL QUESTIONARIO

https://docs.google.com/forms/d/e/1FAIpQLSdY0sCfqqrWLGYYus_kLXLyNOBtkfkDID2_9w5FScT54gtY6PA/viewform?usp=sf_link

Obiettivo:

Indagine in modalità questionario per verificare l'impatto di COVID-19 sull'attività neurologica delle strutture ospedaliere in Italia

Come funziona:

questionario elettronico compilabile tramite computer, tablet o smartphone.

Il questionario verrà diffuso tramite un **link** che la SIN invierà via mail a tutti i *responsabili regionali SIN*, con la richiesta di diffusione a tutte le Strutture di Neurologia della regione di competenza.

Una volta che il compilatore avrà completato il questionario e premuto il pulsante '**Invia**', i dati saranno direttamente trasmessi al Dipartimento di Neuroscienze dell'Università degli Studi di Torino, per la raccolta e l'analisi dei dati.

Successivamente i dati saranno messi a disposizione della SIN.

Survey “Indagine sui disturbi neurologici non organici” DNNO

In collaborazione con Accademia Limpe Dismov

SIN e Accademia LIMPE-DISMOV

Approccio dei Neurologi a quei disturbi per i quali non si riscontra una causa

link: <https://survey-DNNO.neuro.it>

La compilazione richiederà circa **5 minuti**.

Survey “Indagine sui disturbi neurologici non organici” DNNO

In collaborazione con Accademia Limpe Dismov

Gentile Collega,

la Società Italiana di Neurologia (SIN) congiuntamente all'Accademia Italiana per lo Studio della Malattia di Parkinson e dei Disturbi del Movimento (Accademia LIMPE-DISMOV), sta svolgendo, un'indagine che riguarda **l'approccio di noi Neurologi a quei disturbi per i quali non si riscontra una causa organica** (ad esempio, tremore, paresi, disturbi della marcia, crisi non epilettiche). Una delle caratteristiche principali di questi disturbi è che si modificano in risposta a compiti distrattivi di tipo motorio o cognitivo. Ad esempio, il tremore localizzato ad una mano cambia in frequenza o si arresta quando il paziente viene invitato ad eseguire movimenti di manualità fine con l'altra mano o a svolgere compiti cognitivi di diversa complessità (ad esempio, contare all'indietro, elencare i mesi dell'anno al contrario).

Il questionario che vi invitiamo a compilare è stato precedentemente sottoposto in via esplorativa ad un primo gruppo di colleghi Neurologi operanti in Veneto e in Trentino-Alto Adige e ci ha permesso di cogliere alcune prime importanti informazioni circa le opinioni, le conoscenze, l'esperienza clinica e le difficoltà legate alla gestione questi disturbi. Ci apprestiamo ora ad estendere l'indagine all'intero territorio nazionale, così da poter delineare un quadro più completo e rappresentativo degli attuali approcci ai disturbi neurologici non organici e contestualmente identificare gli eventuali bisogni conoscitivi che potranno essere oggetto di futuri eventi formativi congressuali.

Il questionario, implementato sulla piattaforma Google form e conforme al General Data Protection Regulation (GDPR), è **anonimo**. I dati raccolti saranno trattati in modo aggregato e utilizzati unicamente per gli scopi di questa ricerca, nel pieno rispetto della normativa vigente per la tutela della privacy (Dlgs. n. 196/2003). E' un tuo diritto interrompere la compilazione in qualsiasi momento, senza bisogno di fornire alcuna spiegazione, ottenendo così il NON utilizzo dei tuoi dati.

In quanto socio SIN, ti chiediamo di rispondere al questionario collegandoti al seguente link: <https://survey-DNNO.neuro.it>

La compilazione richiederà circa **5 minuti**.

NB: Nel caso tu abbia già partecipato alla prima fase dell'indagine che ha coinvolto un gruppo di colleghi del Veneto e del Trentino-Alto Adige, ti chiediamo di NON compilare nuovamente il questionario.

Grazie per la collaborazione.

Il Presidente SIN

Prof. Gioacchino Tedeschi

Il Socio SIN

Prof. Michele Tinazzi

L'esperienza EAN DIGITAL CONGRESS 2020

ean congress virtual 2020

MORE THAN

42,502

CONGRESS
REGISTRATIONS



ATTIVITA' DI COMUNICAZIONE SIN

PERIODO NOVEMBRE 2019 – MAGGIO 2020

Sin

SOCIETÀ ITALIANA DI NEUROLOGIA

SIN

REPORT ATTIVITÀ DI COMUNICAZIONE

Ottobre 2019 – giugno 2020

Presidente Prof. Tedeschi

ATTIVITA' DI COMUNICAZIONE SIN

PERIODO NOVEMBRE 2019 – MAGGIO 2020

RISULTATI UFFICIO STAMPA

730

ARTICOLI

Tra agenzie di stampa, quotidiani, periodici, testate online e blog

259

SERVIZI

In radio e tv locali

6

OSPITATE

In programmi televisivi e radiofonici nazionali

OLTRE
120
MILIONI

CONTATTI

Tra lettori, radioascoltatori e telespettatori

€ 2.868.822 il valore economico delle uscite sui media

ATTIVITA' DI COMUNICAZIONE SIN

PERIODO NOVEMBRE 2019 – MAGGIO 2020

RISULTATI UFFICIO STAMPA

CORRIERE DELLA SERA

Bisogna allenare
il cervello come
fosse un muscolo

la Repubblica

Memoria
l'amica fragile

Cosa fare se gli esami mettono in luce una malattia come l'Alzheimer?
Non esistono trattamenti farmacologici in grado di arrestare il declino
cognitivo, ma sono allo studio soluzioni che danno risultati incoraggianti

Radio 24

Sclerosi
multipla
dati globali
sul Covid-19

Avenire

Il Messaggero

In occasione della Giornata nazionale del mal di testa, da sabato 9 a venerdì 15 maggio gli esperti si mettono a disposizione dei pazienti in diretta Facebook: «Buoni risultati dalle terapie a base di anticorpi monoclonali»

LA STAMPA

Malattie neurodegenerative: ecco
perché i calciatori sono più
vulnerabili

Rai
Radio 1

ANSA

Libero Quotidiano.it

IO
CORRIERE DELLA SERA
DONNA

**Dimmi che cefalea hai
ti dirò come difenderti**

Cure, diagnosi e strategie alla Settimana del cervello
Dal 16 al 22 marzo gli incontri organizzati dalla *società italiana di neurologia*

GAS communication
we make things happen

ATTIVITA' DI COMUNICAZIONE SIN

PERIODO NOVEMBRE 2019 – MAGGIO 2020

RISULTATI PASSAGGIO GRATUITO SPOT



Rai

RAI

- In onda dal 16 al 22 marzo
- 24.000.000 telespettatori



sky

SKY

- In onda dal 17 al 30 maggio
- 5.000.000 telespettatori



LA7

LA7

- In onda dal 16 al 22 marzo
- 5.000.000 telespettatori

€ 582.000 il valore economico dei passaggi spot

Report della settimana nazionale della cefalea In collaborazione con SISC e ANIRCEF **Emicrania: un tema di salute pubblica**

Delegata SIN – Simona Sacco

GIORNATA NAZIONALE DEL MAL DI TESTA 2020
REPORT CAMPAGNA SOCIAL APRILE – MAGGIO

XII GIORNATA NAZIONALE
DEL MAL DI TESTA
9 MAGGIO 2020



 **Sin** 

 **GAS**
in tutto il mondo

Report della settimana nazionale della cefalea In collaborazione con SISC e ANIRCEF

RISULTATI CAMPAGNA FACEBOOK GIORNATA CEFALEA

COPERTURA DEI POST

UTENTI RAGGIUNTI	
TOTALE	546.899

FANBASE

FOLLOWER	
TOTALE	4.080

INTERAZIONI DEI POST

AZIONI DEGLI UTENTI RAGGIUNTI	
TOTALE	60.894



PUNTO 2.

INIZIATIVE FONDAZIONE -SCUOLA SUPERIORE DI NEUROLOGIA Evento 2020 (ottobre – novembre ?) erogato in virtual conference

Le malattie degenerative del Sistema nervoso Centrale (Giaccone, Nobili, Mancardi)

Malattia di Alzheimer e condizioni correlate

-neuropatologia	Giaccone (Milano)
-clinica	Padovani (Brescia)
-biomarcatori	Parnetti (Perugia)
-neuroimaging MR	Agosta (Milano)
-neuroimaging molecolare	Nobili (Genova)

Malattia di Parkinson e MSA (sinucleinopatie) e Parkinsonismi degenerativi (tauopatie: PSP, CBD)

-neuropatologia	Monaco (Verona)
-clinica	Lopiano (Torino)
-biomarcatori	Zanusso (Verona)
-neuroimaging MR	Inglese (Genova)
-neuroimaging molecolare	Morbelli (Genova)

Demenza Fronto-temporale (FTD + LATE) (tau, TDP-43)

-neuropatologia	Parchi (Bologna)
-Clinica e Neuropsicologia	Cappa (Milano)
-genetica e biomarcatori	Bruni (Lamezia Terme)
-neuroimaging strutturale	Bozzali (Torino)
-neuroimaging funzionale	Cecchin (Padova)



PUNTO 2.

INIZIATIVE FONDAZIONE -SCUOLA SUPERIORE DI NEUROLOGIA
Evento 2020 (ottobre - novembre ?) erogato in virtual conference

Le malattie degenerative del Sistema nervoso Centrale (Giaccone, Nobili, Mancardi)

Malattia dei motoneuroni

- neuropatologia e genetica
- Clinica e Neurofisiopatologia
- biomarcatori
- neuroimaging strutturale
- neuroimaging funzionale

Silani (Milano)

Sabatelli (Roma)

Daniela Rossi (Pavia)

Esposito (Napoli)

Sambuceti (Genova)

Meccanismi patogenetici comuni alle proteinosi cerebrali

- Neuroinfiammazione e Inflammaging Franceschi (Bologna)
- Malattie da prioni e prion-like:
propagazione del misfolding proteico in modelli sperimentali Di Fede (Milano)
- Malattie da prioni e prion-like:
propagazione del misfolding proteico nell'uomo Pocchiari (Roma)

Punto 3. Rapporti con le Associazioni Autonome

- **Stato avanzamento fusione SISC – Anircef- aggiornamenti**

Per prima cosa bisogna redigere un progetto di fusione che indichi le finalità dell'operazione. A questo progetto devono essere allegati: A) lo statuto della nuova associazione con la nuova denominazione della nascente; B) la situazione patrimoniale di entrambe le associazioni alla data del progetto, oltre ai rendiconti finanziari dei tre esercizi precedenti.

Dopodiché si dovrà procedere alla pubblicità del progetto di fusione, che in genere è assolta con la pubblicazione sui rispettivi siti per un mese (ma non è un termine perentorio). Infine si dovrà procedere all'assemblea straordinaria alla presenza del Notaio per dare mandato alle associazioni di procedere alla fusione. Il resto è chiaramente nelle mani del Notaio che verrà individuato per dare seguito all'operazione.

L'ultimo aspetto riguarda la governance della nuova associazione per cui è possibile stabilire una ipotesi transitoria fino a quando non verranno disposte le nuove elezioni, e l'individuazione dei nomi che comporranno direttivo e presidenza devono essere indicati dalle associazioni.

Proposta Costituzione Gruppo di Studio SIN "Organizzazione clinico-assistenziale"

Promosso da :

Presidente SIN Gioacchino Tedeschi

Vice Presidente SIN Massimo Del Sette

rappresentati Regionali SIN

(Maria Concetta Altavista, Fabio Bandini, Antonio Bertolotto, Giuseppe De Michele, Giovanni Defazio, Antonio Di Muzio, Antonio Gambardella, Paolo Manganotti, Damiano Paolicelli, Alessandra Protti, Michele Ragno, Gabriele Siciliano, Nicola Tambasco, Michele Maria Vecchio, Andrea Zini)

Unitamente a

Elio Agostoni, Anna Cavallini, Paolo Cerrato, Guido Giardini,
Bruno Giometto, Giuseppe Micieli,
Giovanni Orlandi, Pasquale Palumbo,
Rocco Quatrone, Simona Sacco, Mauro Silvestrini, Danilo Toni

Proposta Gruppo di Studio "Organizzazione clinico-assistenziale"

Perché creare questo gruppo

L'assistenza ai pazienti neurologici ha subito nel corso degli ultimi anni grandi modifiche organizzative. Da un lato, l'evidenza scientifica impone l'applicazione di modelli di assistenza integrata per le patologie acute e tempo-dipendenti, attraverso il modello multi-disciplinare e multi-professionale delle Stroke Unit ¹. D'altra parte, alcune patologie croniche hanno visto uno spostamento dalla assistenza degenziale a quella tramite Day Hospital o Day Service. Inoltre, il prolungamento della aspettativa di vita ha inevitabilmente comportato la necessità di aumentare i contatti tra assistenza della fase acuta e assistenza territoriale, con il coinvolgimento nel percorso di cura degli specialisti sul territorio e dei Medici di Medicina Generale ^{2,3}. Infine, l'emergere di modelli di assistenza che utilizzano protocolli di telemedicina (recentemente riproposti anche in conseguenza della emergenza pandemica) deve prevedere necessariamente l'organizzazione delle reti neurologiche anche in tal senso^{4,5}.

La frammentazione regionale dell'assistenza comporta la necessità di relazionarsi con le Istituzioni locali e regionali, ma un coordinamento che tenga conto delle evidenze scientifiche anche nell'ambito dei processi organizzativi è un'esigenza percepita dai neurologi operanti in ambito universitario, ospedaliero, territoriale o privato.

Cosa si propone di fare questo gruppo

Il gruppo si propone di sviluppare modelli di percorso assistenziale, sia della fase acuta che delle cronicità, alla luce delle evidenze scientifiche disponibili, fornendo allo specialista strumenti (linee guida, modelli, ecc) per potersi confrontare a livello locale. La partecipazione al GDS dei rappresentanti Regionali della SIN consente di avere un panorama della spesso frammentata realtà italiana, per rispondere alle esigenze locali, ma anche per procedere ad una omogeneizzazione dei percorsi di cura a livello nazionale.

Il GDS dovrà quindi fornire elementi e strumenti per un confronto a livello istituzionale nazionale, nell'interesse dei pazienti affetti da patologie neurologiche.

Che obiettivi ha questo gruppo

- Formulare linee guida assistenziali.
- Disegnare percorsi di cura, in relazione alle possibili differenti declinazioni in funzione delle realtà regionali.
- Costruire progetti formativi sulle problematiche della organizzazione assistenziale.

Tali obiettivi sono da perseguire tramite il confronto e la cooperazione con tutte le realtà associative nazionali che condividono gli stessi interessi, per la promozione della cura integrata del paziente neurologico.

Referenze

- Langhorne P, Ramachandra S; Stroke Unit Trialists' Collaboration. Organised inpatient (stroke unit) care for stroke: network meta-analysis. *Cochrane Database Syst Rev.* 2020;4(4):CD000197. Published 2020 Apr 23.
- Pietrantonio F, Scotti E. Internal medicine network: Is it a newsworthy idea?. *Eur J Intern Med.* 2016;35:e18-e19.
- Nicholl DJ, Appleton JP. Clinical neurology: why this still matters in the 21st century. *J Neurol Neurosurg Psychiatry.* 2015;86(2):229-233.
- Dorsey ER, Glidden AM, Holloway MR, Birbeck GL, Schwamm LH. Teleneurology and mobile technologies: the future of neurological care. *Nat Rev Neurol.* 2018;14(5):285-297.
- Roy B, Nowak RJ, Roda R, et al. Teleneurology during the COVID-19 pandemic: A step forward in modernizing medical care [published online ahead of print, 2020 May 21]. *J Neurol Sci.* 2020;414:116930.

5. Rapporti con le Sezioni Regionali SIN

Delegato: Massimo Del Sette

- Calabria : nel 2019 è scaduto il prof. Gambardella ma non ha ancora indetto nuove votazioni (Prof. Gambardella è comunque rieleggibile, avendo fatto un solo biennio di mandato)
- Lombardia: OK nuovo segretario Prof.ssa Protti
- Abruzzo : OK nuovo segretario Dr. Antonio Di Muzio
- **Toscana: il 4 aprile (in forma residenziale se confermato evento) si sarebbero dovute svolgere le votazioni per il rinnovo del segretario, candidato unico Nicola De Stefano RINVIATE CAUSA COVID**

Scadono nel 2020 e quindi dovranno essere previste votazioni, di cui al momento non sappiamo nulla:

- Lazio : segretario attuale Maria Concetta Altavista (rieleggibile)
- Puglia e Basilicata : segretario attuale Damiano Paolicelli (rieleggibile)
- Liguria : segretario attuale Fabio Bandini (rieleggibile)
- Marche : segretario attuale Michele Tambasco (NON rieleggibile)
- Campania : segretario attuale Giuseppe De Michele (rieleggibile)
- La Sardegna è una situazione a parte: nel 2019 è stato individuato il Prof. Defazio come facente funzione, per ricostruire la sessione regionale, dopo le dimissioni di Melis e procedere poi con nuove elezioni. Ad oggi nessun aggiornamento in merito

Tutte le altre regioni hanno segretari che scadono nel 2021 e quindi sostanzialmente a posto

Argomento per le riunioni delle sessioni annuali 2020

Terapie biologiche nel decadimento cognitivo e nell'emicrania

- Sicilia si è già svolta a Siracusa dal 21 al 22 febbraio scorso
- Toscana era programmata a Siena dal 3 al 5 aprile **RINVIATA CAUSA COVID**
- Triveneto era prevista a Pordenone il 16 maggio **RINVIATA CAUSA COVID**
- LAZIO era prevista a Roma **il 20 novembre**
- Liguria/Piemonte /Valle d'Aosta era prevista a Imperia dal **20 al 21 novembre**

Di tutte le altre non abbiamo ad oggi informazioni.

Le Marche/Umbria che solitamente fanno una riunione congiunta nel 2019 non hanno svolto la loro attività

La Sardegna non ha mai, negli ultimi 5 anni, svolto l'attività annuale

Programma scientifico

SCHEMA DI PROGRAMMA SCIENTIFICO UNICO PER TUTTE LE SESSIONI REGIONALI

Ore 9.00 Saluto di benvenuto del Presidente SIN Prof. Gioacchino Tedeschi o suo eventuale delegato (video o live)

Ore 9.15 Saluto di benvenuto del Segretario Regionale SIN (live) e eventuali altri saluti da decidere a livello regionale

Ore 9.30 – 12.30 relazioni varie su argomenti scientifici selezionati dal segretario regionale

Ore 12.30 – 13.30 PAUSA

Ore 13.30 – 14.30 argomento SIN 2020 *“Terapie biologiche nel decadimento cognitivo e nell'emicrania”* svolto da delegato SIN presente sul territorio nazionale, possibilmente selezionato fra coloro che ricoprono incarichi istituzionali

Ore 14.30 – 17.30 relazioni su vari argomenti scientifici selezionati dal segretario regionale

17.30 take home message (segretario regionale)

Il totale delle ore formative dello schema di cui sopra è di 8 ore, per un totale di crediti formativi da erogare ai discenti pari a **12 crediti ECM** per singolo evento

RIUNIONI REGIONALI SIN DIGITAL CONFERENCE

Strategia esecutiva

La nostra strategia esecutiva consiste nel mettere a disposizione metodologie comprovate, personale qualificato e un approccio reattivo alla gestione del progetto. Segue una descrizione dei nostri metodi, compreso il modo in cui sarà sviluppato il progetto.

Progetto: Virtual Meeting

Il progetto si propone la creazione di un portale che contenga varie piattaforme software basate su tecnologia web e che permetta la gestione (backend) e la consultazione (frontend) di contenuti che possiamo considerare afferenti a due macro Sezioni:

- Virtual Congress
- Area sponsor - Engage

Frontend

L'utente accede alla piattaforma tramite credenziali di accesso

Effettuato l'accesso si potrà visualizzare una Homepage

- Header
- Descrizione del Meeting – Saluto del Presidente
- Relazioni in evidenza
- Video emozionale (potrebbe sostituire la cerimonia inaugurale)

L'elenco delle Sezioni invece saranno:

Area virtual Congress: Creazione del database Congressuale con la divisione in giornate, sale e Sessioni scientifiche. Ogni Sessione avrà il dettaglio delle relazioni e cliccando sopra ciascuna di esse verrà visualizzato il contenuto multimediale composto da audio, power point, foto/video del relatore.

La pagina virtual Meeting prevederà anche un ordinamento per relatore e per relazioni oltre alla possibilità di accedere ad un motore di ricerca I contenuti multimediali verranno preventivamente svolti con sistemi di webconference

Ai partecipanti a distanza verrà inoltre data la possibilità di intervenire via webmessage con il Congresso

Area sponsor (se presenti). Una volta cliccato sul logo si accede ai seguenti contenuti:

- Descrizione Azienda
- Pdf Viewer (es per schede tecniche)
- Player video per video registrati (es video emozionali – relazioni on demand)
- Form raccolta dati/Survey
- Engage: finestra da aprire sulle attività social di SIN - Twitter - Facebook

RIUNIONI REGIONALI SIN DIGITAL CONFERENCE

Backend

E' l'area della piattaforma destinata agli amministratori.

L'area è deputata alla gestione delle seguenti funzionalità:

Gestione utenti: permette l'iscrizione, la modifica e la cancellazione degli utenti dalla piattaforma.

Gestione ruoli: consente di definire il livello di interazione degli utenti con la piattaforma. Sono previsti due tipi di accesso: utente registrato e amministratore che accedono e amministrano le varie tipologie di servizi.

Gestione contenuti: consente il caricamento dei contenuti e la loro classificazione in base alle categorie di appartenenza e alla tipologia di accesso (libero/anonimo o solo per utenti registrati)

Report: gli amministratori della piattaforma avranno acceso a report sull'utilizzo della piattaforma ovvero sulle visualizzazioni dei contenuti effettuate dagli utenti

Cronologia dell'esecuzione

Di seguito sono riportate le principali fasi del progetto. Le date sono da individuare e le durate sono stimate e soggette a modifica fino all'esecuzione del contratto.

Descrizione	Data inizio	Data finale	Durata
Programmazione dell'evento			9 giorni
Impostazione della piattaforma digitale			40 giorni
Contatti con faculties, inviti, acquisizioni relazioni			60 giorni
Marketing evento, crow funding			20 giorni
Selezione e iscrizione discenti			60 giorni
Erogazione evento			4 giorni
Elaborazione survey soddisfazione cliente			1 giorno

Costi

I costi saranno supportati dalla Società Italiana di Neurologia, con la collaborazione di eventuali sponsor che vorranno contribuire e condividere il progetto.

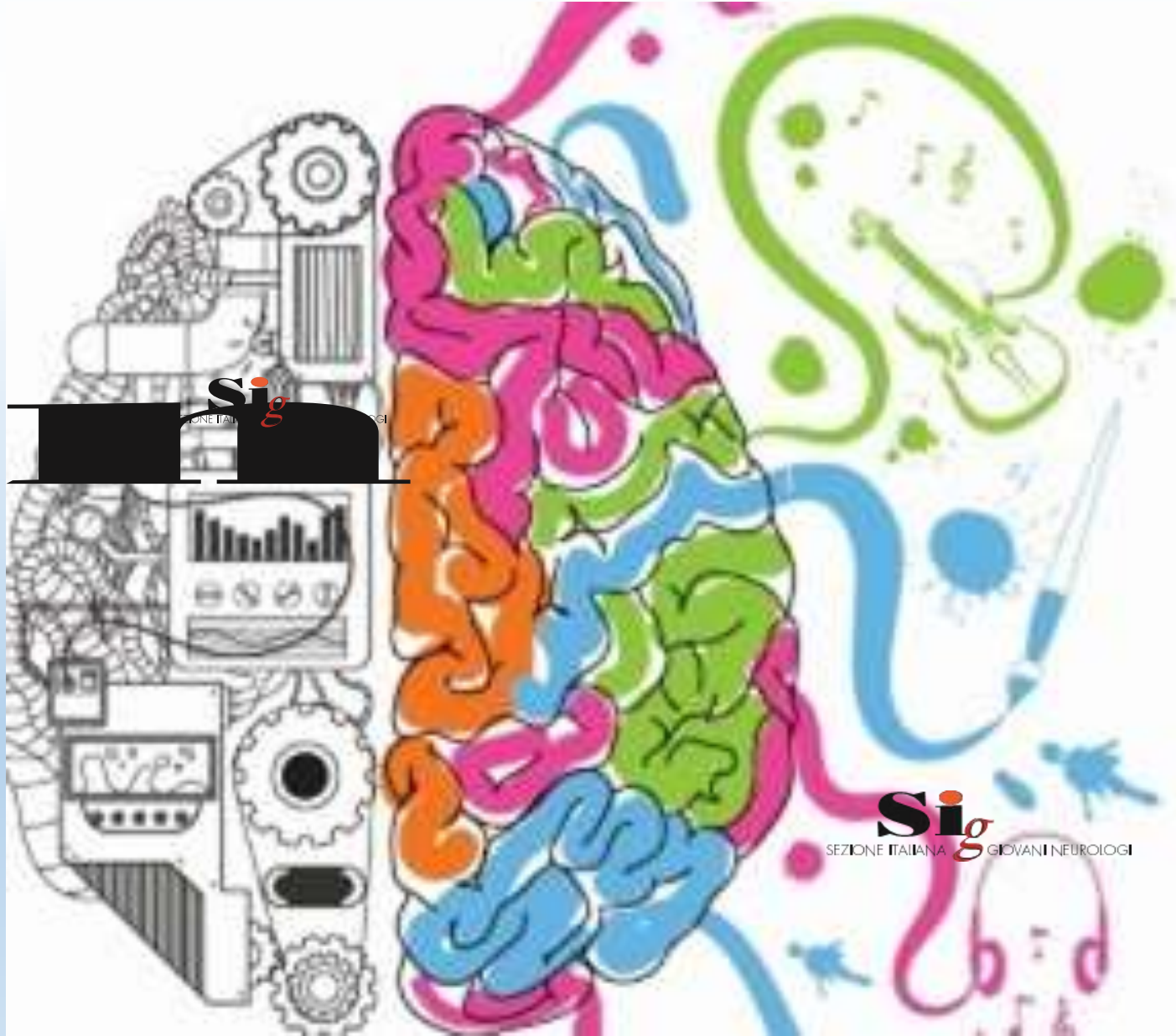
I servizi saranno resi sulla piattaforma FADSIN, in collaborazione con la segreteria SIN SienaCongress, che si occuperà di tutti gli aspetti tecnico / organizzativi legati a ciascun evento

**Pronto alla
partenza il
corso digital**

*La richiesta di
competenza
neurologica nel
prossimo futuro*

**oggi 12 giugno
ore 15.30**

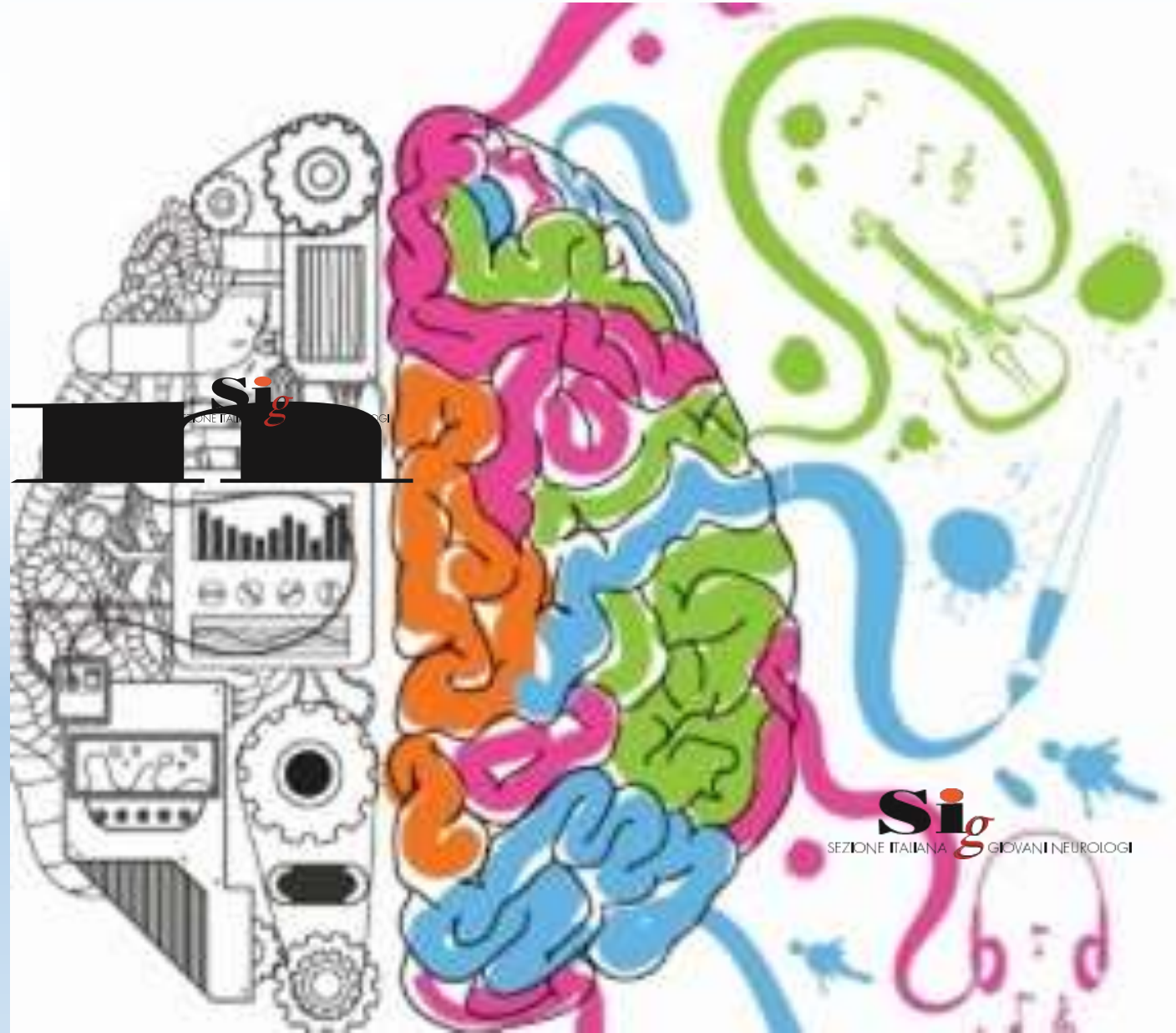
**Punto 6. Rapporti con sezione
giovani neurologi**



SIETE TUTTI INVITATI A PARTECIPARE

AD OGGI GLI
ISCRITTI ALLA
PIATTAFORMA
SONO 260

I CREDITI FORMATIVI
EROGATI SONO 19,5



Sig
SEZIONE ITALIANA GIOVANI NEUROLOGI



Venerdì 12 giugno 2020



*La richiesta di competenza
neurologica nel prossimo futuro*

Quarta edizione

12-14 giugno 2020

Virtual Conference

Sin
SOCIETÀ ITALIANA DI NEUROLOGIA



Sin
SOCIETÀ ITALIANA DI GINECOLOGIA E GINECOLOGIA

- 15.30 Saluti di benvenuto
Gioacchino Tedeschi, Napoli
Francesco Di Lorenzo, Roma
- 15.40 I giovani neurologi e l'esperienza Covid-19
Matteo Benini, Bologna - Ilenia Libri, Brescia
- 16.10 I neurologi nell'era del web
Francesco Brigo, Merano BZ
- 16.40 SIN Giovani e Africa
Massimo Leone, Milano

**IL CONGRESSO INIZIERA' TRA POCHI
MINUTI**

Venerdì 12 giugno 2020

PRIMA SESSIONE MOTONEURONE

Moderatore senior: Adriano Chiò, Torino

Moderatore young: Alessandro Bombaci, Torino



*La richiesta di competenza
neurologica nel prossimo futuro*

Quarta edizione

12-14 giugno 2020

Virtual Conference

Sin
SOCIETÀ ITALIANA DI NEUROLOGIA



Sin
SOCIETÀ ITALIANA DI NEUROLOGIA

17.00 SLA, malattia multifattoriale: dalla fisiopatologia alla genetica

Andrea Calvo, Torino

17.20 SLA geneticamente determinata e malattie correlate

Adriano Chiò, Torino

17.40 Gestione del paziente post-diagnosi

Mario Sabatelli, Roma

18.00 Up to date

Jessica Mandrioli, Modena

18.20 Presentazione e discussione:

Sintomi bulbari in una giovane donna: una diagnosi stimolante

Sara Cabras, Torino

LA SESSIONE INIZIATIVA' TRA POCHI MINUTI

Sabato 13 giugno 2020



*La richiesta di competenza
neurologica nel prossimo futuro*

Quarta edizione

12-14 giugno 2020

Virtual Conference

Sin
SOCIETÀ ITALIANA DI NEUROLOGIA



Sin
SOCIETÀ ITALIANA DI GINECOLOGIA E GINECOLOGIA

SECONDA SESSIONE DOLORE

*Moderatore senior: **Giorgio Cruccu**, Roma*

*Moderatore young: **Francesco Iodice**, Roma*

9.00 Fisiopatologia del dolore

Andrea Truini, Roma

9.45 Diagnosi differenziale del dolore cronico

Massimiliano Valeriani, Roma

10.15 Gestione farmacologica del dolore

Marina De Tommaso, Bari

10.45 Il dolore nei pazienti neoplastici

Paola Alberti, Milano

***LA SESSIONE INIZIERA' TRA POCCHI
MINUTI***

Sabato 13 giugno 2020



*La richiesta di competenza
neurologica nel prossimo futuro*

Quarta edizione

12-14 giugno 2020
Virtual Conference

Sin
SOCIETÀ ITALIANA DI NEUROLOGIA



Sin
SOCIETÀ ITALIANA DI NEUROLOGIA



Coffee Break

***LA SESSIONE INIZIERA' TRA POCCHI
MINUTI***

Sabato 13 giugno 2020



*La richiesta di competenza
neurologica nel prossimo futuro*

Quarta edizione

12-14 giugno 2020

Virtual Conference

Sin
SOCIETÀ ITALIANA DI NEUROLOGIA



Sin
SOCIETÀ ITALIANA DI NEUROLOGIA

SECONDA SESSIONE DOLORE

Moderatore senior: Giorgio Cruccu, Roma

Moderatore young: Francesco Iodice, Roma

11.35 Up to date

Giulia Di Stefano, Venafro IS

12.05 Presentazione e discussione:

Un caso di rara neuropatia a piccole fibre
diagnosticata erroneamente come fibromialgia

Gianfranco De Stefano, Roma

**LA SESSIONE INIZIERA' TRA POCHI
MINUTI**

Sabato 13 giugno 2020



***LA PROSSIMA
SESSIONE
RIPRENDERA' ALLE
ORE 14.30***

*La richiesta di competenza
neurologica nel prossimo futuro*

Quarta edizione

12-14 giugno 2020

Virtual Conference

Sin
SOCIETA' ITALIANA DI NEUROLOGIA



Sin
SOCIETA' ITALIANA DI NEUROLOGIA

Sabato 13 giugno 2020



*La richiesta di competenza
neurologica nel prossimo futuro*

Quarta edizione

12-14 giugno 2020
Virtual Conference

TERZA SESSIONE SONNO

Moderatore senior: Luigi Ferini Strambi, Milano

Moderatore young: Maria Tappatà, Bologna

14.30 Basi fisiopatologiche dei disturbi del sonno
Fabio Cirignotta, Bologna

15.10 Insonnie e Ipersonnie: approccio diagnostico e
terapia
Lino Nobili, Genova

15.40 Parasonnie: diagnosi differenziale
Liborio Parrino, Parma

**LA SESSIONE INIZIERA' TRA POCHI
MINUTI**

Sabato 13 giugno 2020



*La richiesta di competenza
neurologica nel prossimo futuro*

Quarta edizione

12-14 giugno 2020

Virtual Conference

Sin
SOCIETÀ ITALIANA DI NEUROLOGIA



Sin
SOCIETÀ ITALIANA DI NEUROLOGIA



Coffee Break

***LA SESSIONE INIZIERA' TRA POCHI
MINUTI***

Sabato 13 giugno 2020



*La richiesta di competenza
neurologica nel prossimo futuro*

Quarta edizione

12-14 giugno 2020

Virtual Conference

Sin
SOCIETÀ ITALIANA DI NEUROLOGIA



Sin
SOCIETÀ ITALIANA DI GERIATRIA E NEUROLOGIA

TERZA SESSIONE SONNO

Moderatore senior: Luigi Ferini Strambi, Milano

Moderatore young: Maria Tappatà, Bologna

16.30 *Sonno e malattie neurodegenerative*
Giuseppe Plazzi, Bologna

17.00 *Up to date*
Claudio Liguori, Roma

17.30 *Presentazione e discussione: 0*
Un insolito disturbo del sonno
Eleonora Rollo, Roma

**LA SESSIONE INIZIERA' TRA POCHI
MINUTI**

Domenica 14 giugno 2020



*La richiesta di competenza
neurologica nel prossimo futuro*

Quarta edizione

12-14 giugno 2020
Virtual Conference

Sin
SOCIETÀ ITALIANA DI NEUROLOGIA



Sin
SOCIETÀ ITALIANA DI NEUROLOGIA

QUARTA SESSIONE NEUROIMMUNOLOGIA

Moderatore senior: Gianluigi Mancardi, Genova

Moderatore young: Alessia Bianchi, Palermo

- 9.00 Le basi della neuroimmunologia
Roberto Furlan, Milano
- 9.45 NMO spectrum disorders: classificazione e terapia
Carla Tortorella, Roma
- 10.15 Encefaliti autoimmuni
Luigi Zuliani, Vicenza
- 10.45 Encefaliti paraneoplastiche
Bruno Giometto, Trento

**LA SESSIONE INIZIERA' TRA POCHI
MINUTI**

Domenica 14 giugno 2020



*La richiesta di competenza
neurologica nel prossimo futuro*

Quarta edizione

12-14 giugno 2020
Virtual Conference

Sin
SOCIETÀ ITALIANA DI NEUROLOGIA



Sin
SOCIETÀ ITALIANA DI NEUROLOGIA



Coffee Break

***LA SESSIONE INIZIERA' TRA POCHI
MINUTI***

Domenica 14 giugno 2020



*La richiesta di competenza
neurologica nel prossimo futuro*

Quarta edizione

12-14 giugno 2020
Virtual Conference

Sin
SOCIETÀ ITALIANA DI NEUROLOGIA



Sin
SOCIETÀ ITALIANA DI NEUROLOGIA

QUARTA SESSIONE NEUROIMMUNOLOGIA

Moderatore senior: Gianluigi Mancardi, Genova

Moderatore young: Alessia Bianchi, Palermo

- 11.35 Epilessie immunomediate
Annamaria Vezzani, Milano
- 12.05 Up to date
Matteo Gastaldi, Pavia
- 12.35 Presentazione e discussione:
“De novo” stato non convulsivo epilettico in una
giovane donna con encefalite anti-SOX-1
Alessia Giugno, Catanzaro
- 13.00 Take home message
Gioacchino Tedeschi, Napoli

**LA SESSIONE INIZIERA' TRA POCHI
MINUTI**

Punto 7. FOCUS SU SIN MILANO 2020



Punto 7. FOCUS SU SIN MILANO 2020

SCADENZE ECONOMICHE

Pagamenti

Da contratto con Mico siamo tenuti a pagare un totale contrattuale di 163.300,00€ a queste scadenze:

10% alla sottoscrizione del contratto (dobbiamo ancora pagare)

20% entro 30 luglio 2020

40% entro 10 ottobre 2020

30% entro 25 novembre 2020

Recesso:

penale del 30% dell'intero corrispettivo dell'affitto spazi prima del 15 agosto 2020

penale del 70% dell'intero corrispettivo dell'affitto spazi prima del 30 settembre

Forza Maggiore:

Anche questa clausola era stata accettata nel precedente contratto e ovviamente tutti speriamo che non si presenti una situazione simile anche per dicembre 2020, tuttavia, una riprogrammazione futura è prevista **dal 2021 al 2023**.

SCADENZE ORGANIZZATIVE

Le scadenze organizzative sono invece molto più pressanti e dovrebbero essere decise in tempi rapidissimi, in quanto le aziende farmaceutiche/sponsor sono in questa fase assolutamente immobili.

Soprattutto per quanto riguarda una eventuale forma residenziale, le conferme dovrebbero essere date a brevissimo,

diversamente non ci sono i tempi tecnici per la progettazione degli allestimenti delle aziende

Anche la fase di preventivi e elaborazione / sottoscrizione dei contratti di sponsorizzazione dovrebbe avvenire in tempi più rapidi possibili

SCADENZE VARIE

•**30 GIUGNO** SCADENZA SOTTOMISSIONE CONTRIBUTI SCIENTIFICI PER CONGRESSO SIN MILANO 2020

•**31 LUGLIO** SCADENZA FASE EMERGENZA SERVIZIO SANITARIO E CONSEGUENTE DIVIETO PER IL PERSONALE MEDICO DI PARTECIPARE A QUALSIASI TIPO DI EVENTO IN FORMA RESIDENZIALE. NON SI SA SE ALLA SCADENZA IL DIVIETO VERRA' PROROGATO OPPURE DECADRA' E NEL QUAL CASO SARA' NUOVAMENTE POSSIBILE ORGANIZZARE CONGRESSI MEDICI, MA CON QUALI MODALITA'?



WORLD FEDERATION
OF NEUROLOGY

Sin
SOCIETÀ ITALIANA DI NEUROLOGIA

WCN 2021
25TH WORLD CONGRESS
OF NEUROLOGY

ROME

OCTOBER 3-7, 2021

Inspired by
the past to build
the future of
Neurology

2021.wcn-neurology.com | [#WCN2021](https://twitter.com/WCN2021)

Punto 8. WCN Rome 2021

Punto 8. WCN Rome 2021

WCN21 – 24TH MAY MEETING MINUTES

Attendees: Bill Carroll, Ryuji Kaji, Antonio Federico, Gioacchino Tedeschi, Riadh Gouider, Chris Kennard, Steven Lewis, Wolfgang Grisold, Richard Stark, Alla Guekht, Barbara Frati, Tami Gaon, Laura Druce WFN, Judit Gondor, Katherine Woolley, Milush Bahanov, Joanne Katz and Robert John Nesbitt

Apologies: Suhail Al Rukhn

Welcome and Introductions

Currently will be a physical meeting

Slightly adapted SIN logo was presented to all

General topics

WCN21 will be a Hybrid Meeting

Other events

Presented to all and ILS will work on this

CME EACCME

Presented that we will have EACCME and Italian ECM credits.

Registration fee

It was presented and agreed to leave the Reg Fee the same as what we had in Dubai but in EUR for 2021.

It was suggested to reserve discount for departments /societies and trainee, students, nurses etc. Tami receives all requests and works on each in a case by case basis.

Tami Gaon to work out the fee for a virtual participant.

Plenaries and Hot Topics could be virtual. To look into if any virtual sessions could be free to access.

Invited Speakers entitlements

Agreed to leave airfare prices as is but will be re-looked at later stage, once we can more clearly estimate the flight costs for 2021.

Turkey can be included in the European Zone Flight reimbursement category-update IS chart

Italians should have max Euro200 coverage – add to IS chart

The Plenary speakers will receive increased travel allowance.

•Airfare allowance entitlement wording in the invitation letter needs to be carefully formulated.

•Booking flights for speaker's flight tickets – Barbara can do it but it becomes problematic when speakers all have different needs and last minute changes so it is not recommended but could be offered as an option for Italian speakers.

Punto 8. WCN Rome 2021

Q Hotels

Presented by Tami Gaon. There will be x2 headquarter hotels.

Antonio asked about negotiating costs. It was agreed the prices were reasonable, but Tami said she will speak to Barbara at a later stage to confirm if Barbara could get prices any lower.

Bill asked if La Lama will be completed on time. La Lama have said they will be but alternatively we will take all rooms at the NH Hotel.

Kenes will check the La Lama situation in due course.

We are looking into getting free transport passes for all Faculty.

SP/TC -

Numbers of sessions

Main themes: Main Topic, Topic, Regional, Free Communication

Chris presented an update to everyone

Went through all the Main Topics and Topics

Update needed from Chris on how to label the MT because of the joint societies

Covid-19 will be a plenary and **x2 sessions**. Jo to find a place for a second COVID topic in the program.

Maintenance of Care at the time of pandemics (not just Covid-19 related) and Brain Health with WHO – both topics suggested by Alla as an additional topic. It was suggested that perhaps it is a more appropriate topic for 2023 but the committee will keep a flexible approach.

Speaker geographical balance – Chris to look over the speakers and see where we can ask conveners to reconsider widening the geographical scope.

Posters vs ePosters or both – we will have both.

Late Breaking -only Covid-19 topic.

VOTING deferred and discuss at a later date

Opening Ceremony – Federico wants to add a specific topic on pandemics or something else promoting some aspect of Rome, to be discussed.

Bill recommends that the talk be short and specific to the point 20min-30mins max.

Jo to check with Bill how long the session should be. Perhaps extend *to 60 mins max?*

Jo to send Bill the 2019 layout to work on the 2021 layout with SIN.

Suggested by Antonio:

18:10-18:30: WFN President, Congress President, Republic President ???, SIN President???

18:30 – 18:50: Presentation on Rome by a movie maker, architect Fuksas, or other

18:50-19:05: Music, Bocelli

19:05-19:10: Conclusions

Punto 8. WCN Rome 2021

Teaching Courses

Preliminary list was presented.

Steve to confirm the list with Berardelli at a later stage.

Steve to look if Neuro-imaging session could be increased. Maybe look at the hall count.

TC -Writing a paper topic suggested but they have not been popular in the past.

Convener proposal update

Social events

Robert presented some ideas.

The Welcome Reception will be at the venue.

Barbara presented some suggestions, but site selections have not been possible due to situation. They will try go to Rome in June or July to do some site selections.

Currently no venue is secured so we need to look into securing some possible venues.

Barbara will contact the venues to look into this.

Venue map

Robert Presented the venue.

We have space and flexibility for social distancing if required.

Timeline of operation

Jo will circulate to all after call. Jo to fix abstract dates as per Chris suggestion to allow more time for allocation process.

Punto 8. WCN Rome 2021

First round Budget

Presented by Tami Gaon the first-round budget.

No questions were raised.

Exhibition Sales – Strategy / Report

Presented by Katherine.

We have had very positive responses to date from European companies.

Covid-19 may affect International companies.

We are trying to secure company sponsorship as soon as possible.

Prof. Tedeschi will assist with local companies.

Website & Marketing Plan

Milush presented that the website is Live.

Welcome Letters are needed from the presidents. Milush to work with Bill and Antonio on this.

The 2019 Successes were presented to everyone followed by the 2021 Targets and the Key Focus areas.

Lessons from Dubai

Presented by Ryuji.

TOM incentives – will be discussed and arranged offline between Tami, Bill and Richard

Program Book- no printed book was confirmed. There will be a mini program.

Dubai Hall attendees

Presented for information only.

Punto 9. Iniziative congiunte con aziende



“Gestione del paziente SM in un ecosistema digitale”

RAZIONALE

Per i pazienti affetti da SM è ormai fondamentale l'informazione e la comunicazione, la tutela dei diritti e la personalizzazione delle cure, la piena presa in carico.

Le persone affette da SM presentano molti bisogni, come ad esempio:

- Supporto psicologico;
- Riabilitazione;
- Comunicazione con i vari attori che presidiano la continuità assistenziale;
- Aderenza alle terapie in un quadro farmacologico in continua evoluzione

In questo contesto, gli ambienti digitali e la telemedicina possono offrire un valido strumento di trasferimento delle informazioni al paziente e di orientamento ai servizi, di controllo continuo della sua condizione di salute e di appropriatezza e aderenza alle cure come anche di rapido intervento in situazioni di emergenza.

OBIETTIVO DEL PROGETTO

Il progetto di gestione del paziente SM in ecosistema digitale intende giungere alla redazione di un documento, imperniato su cinque direttrici fondamentali per avviare il passaggio alla realizzazione di un pilota su fondi di ricerca, regionali e/o europei, e/o MISE.

Le **DIRETTRICI** di riferimento sono:

- a) Progettazione di un ecosistema digitale di continuità in grado di integrare i diversi attori che partecipano al processo assistenziale (Centri e Specialisti, MMG, Caregiver) attraverso l'utilizzo di strumenti integrati (cartella clinica di continuità) e interoperabile (collegamento con il FSE del paziente e con il Registro);
- b) Indicazione delle modalità di monitoraggio dell'assistenza, dell'aderenza e appropriatezza terapeutica attraverso strumenti di telemedicina (sensori, devices) in grado di inviare dati di controllo in cartella clinica in h 24, monitorati dal centro clinico/medico di riferimento;
- c) Indicazione delle modalità di teleconsulto e teleconforto tra presidio di riferimento e paziente;
- d) Indicazione di strumenti mHealth (App etc...) per la cessione di informazioni e il dialogo interattivo per l'orientamento e l'utilizzo dei servizi da parte del paziente.
- e) Indicazione degli item e della metodologia di valutazione economica di impatto e degli outcome

PILOTA

- Una volta redatto il documento e ottenuti i fondi *, il progetto Pilota verrebbe svolto in Sicilia, ASP di Catania.
- La Sicilia è tra le regioni italiane che più ha dato origine ad attività di natura organizzativa per il monitoraggio e l'assistenza ai pazienti affetti da Sclerosi Multipla.
- Infatti, la Regione Sicilia, oltre ad avere già istituito una rete di centri per la cura della SM, di recente ha anche istituito il Registro regionale sulla Sclerosi Multipla insieme a un Osservatorio regionale, con la funzione di rendere permanente l'attività di monitoraggio su tutta la Regione dell'applicazione del PDTA, varato nel 2014.
- In Regione Sicilia sono circa 10mila le persone con Sclerosi Multipla, distribuiti soprattutto tra le province di Catania, Enna e Caltanissetta.

**Il documento di progetto, una volta redatto, sarà presentato per accedere ai fondi MIUR/MISE, nonché ai Fondi dedicati di innovazione AGID/Regioni per la realizzazione della fase pilota presso l'Azienda Sanitaria di riferimento e la verifica della sua scalabilità a livello regionale.*

MODALITA' DI ESECUZIONE DEL PROGETTO

Ad oggi il progetto prevede la partecipazione in qualità di partner di:

- SIN
- [ILHM](#) (Centro studi avanzato in Innovazione Leadership Health Management del Dipartimento di Economia e Innovazione dell'Università di Catania)
- Biogen Italia
- [AiSDeT](#) (Associazione Italiana Sanità Digitale e Telemedicina)

AISDeT coordinerà il progetto e assegnerà, secondo le direttrici evidenziate, a ILHM la redazione del documento.

FONDI DI SOSTEGNO

- Il documento di progetto, una volta redatto, sarà presentato, d'accordo con i partner, per accedere ai fondi MIUR/MISE, nonché ai Fondi dedicati di innovazione AGID/Regioni per la realizzazione della fase pilota presso l'Azienda Sanitaria di riferimento e la verifica della sua scalabilità a livello regionale.



Premio
Innovazione Digitale
nella Sclerosi Multipla

MERCK

Con il patrocinio della

Sin
SOCIETÀ ITALIANA DI NEUROLOGIA

Con il Bando 2020, Merck attiva il **Premio Innovazione Digitale nella Sclerosi Multipla** (già Premio Merck in Neurologia), un riconoscimento destinato a finanziare **progetti** che abbiano come **obiettivo principale il favorire l'adattamento e la convivenza con la patologia per le persone con Sclerosi Multipla attraverso la Digital Technology**. I progetti potranno coinvolgere diverse figure professionali interessate alla gestione della persona con SM in qualsiasi ambito e dovranno prevedere **l'utilizzo di soluzioni tecnologiche innovative**.

Sono messi in palio **2 premi pari a € 40.000,00** (quarantamila euro)/cad che verranno assegnati ai due migliori progetti in base alla graduatoria definita dalla Commissione giudicatrice. La Commissione potrà decidere di non assegnare nessuno dei due premi. Potrà altresì assegnare uno solo dei due premi che, in questo caso, potrà essere di importo superiore a 40.000 euro, fino ad un massimo di 80.000 euro. In caso di ex aequo di due o più progetti, sarà il Presidente della Commissione a scegliere il progetto o i progetti vincitore/i.

La candidatura da parte dell'Ente partecipante dovrà essere compilata sul sito www.premioinnovazionedigitalessm.it dalle ore 9.00 di **mercoledì 10 giugno 2020** fino alle ore 9.00 di **lunedì 19 ottobre 2020**.



Premio
Innovazione Digitale
nella Sclerosi Multipla

MERCK

Con il patrocinio della

Sin
SOCIETÀ ITALIANA DI NEUROLOGIA

La Commissione Giudicatrice è composta dai seguenti membri:

◇ **Neurologi ospedalieri e universitari appartenenti alla Società Italiana di Neurologia (SIN)**

Prof. Gioacchino Tedeschi

Prof. Francesco Patti

Prof.ssa Alessandra Lugaresi

Dr. Angelo Ghezzi

Dr. Antonio Bertolotto

◇ **Dr. Rosario Sica** (Amministratore Delegato e Presidente di OpenKnowledge)

◇ **Dott.ssa Roberta Amadeo** (Past President AISM – Associazione Italiana Sclerosi Multipla)



Premio
Innovazione Digitale
nella Sclerosi Multipla

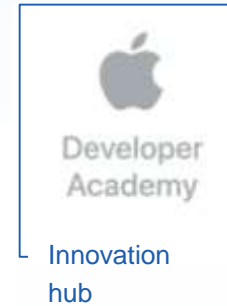
MERCK

Con il patrocinio della

Sin
SOCIETÀ ITALIANA DI NEUROLOGIA

La Commissione Giudicatrice **valuterà in cieco** i progetti pervenuti in base ai seguenti criteri:

1. Fattibilità del progetto
2. Innovatività
3. Applicabilità nella pratica clinica
4. Ripercussioni sulla persona con sclerosi multipla in termini di qualità di vita e di convivenza con la patologia
5. Attinenza del progetto con la tematica proposta
6. Possibilità di essere implementato su larga scala nazionale e utilizzato, quindi, da un ampio numero di persone (es. grazie all'utilizzo di soluzioni multiplatforma ampiamente diffuse, come iOS e Android, o alla possibilità di sfruttare device indossabili già disponibili sul mercato).



Digital Health Academy for Neurologists

Proposal presentation

08/06/2020



Project overview – top class

The **Digital Health Academy** faculty has been selected to design a **Top-class training program for 31 neurologists** of SIN consisting of several modules and covering different digital health topics with the aim to improve the digital health literacy.

Given the emergency COVID-19 the course has divided in 2 phases:

- 1st phase online, about 6 months length: **4 online webinars + 5 video pills + 2 virtual workshop**
- 2nd phase, online and residential*, about 12 months length: **8 webinars* + 10 video pills + 2 workshop**

The practical activities at the end of each learning phase are:

- **Virtual workshops** with the aim to draft a **consensus paper** to be submitted by end of 2020
- **Final project work (hackathon)** developed by a core team among the participants and in sponsorship with **Apple Developer Academy of Naples** with the aim to create a prototype to be launched and tested in few selected centers.

To make the program recognizable and unique an ad-hoc **branding campaign** will be developed (names, logo, design, tone of voice).

The contractual form will be a partnership where all the main stakeholders have the capital responsibility valorizing the right amount of time to dedicate to this project.

Project overview - extended

In addition to the top-class program Biogen is also committed to extend the digital health literacy project by developing a less interactive training plan but that allow to reach a wider target of neurologists of SIN (max 250).

The extended training plan will be delivered entirely online, and the overall duration will follow in parallel the first phase of top-class program as most of the content will be the same but delivered in different formats: **1 online webinar + 3 recorded webinars + 6 video pills**

People and roles

Project board: 8 neurologists (part of SIN), Francesca Filippucci and Monica Calore (Biogen), 1 medical strategist and 1 content strategist (Healthware).

Role: operative role to finalize the program to be submitted to the Steering committee for approval.

Steering committee: Francesca Filippucci and Monica Calore (Biogen), Prof. Gioacchino Tedeschi (SIN), Fulvio Fortini (Healthware), Prof. Giorgio Ventre (Apple Developer Academy).

Role: strategic role to define the line and structure of the project and approve the program.

Participants: SIN neurologists with a strong interest to deepen the digital health world and selected in agreement between Biogen and president of SIN.

Role: actively participate to the training program.

Learning formats



Live webinar: webinars are live moments of meeting with experts on different topics that allows interaction with the participants. The standard duration of each webinar is 45 min + 15 min of Q&A/discussion (total 1 hour). For more complex topics it is possible to extend the duration of 1 hour + 30 min of Q&A/discussion (total 1,5 hours).



Video pills: recorded mini-video conferences on more classic topics within digital health, curated by Academy experts, to enjoy whenever we prefer.

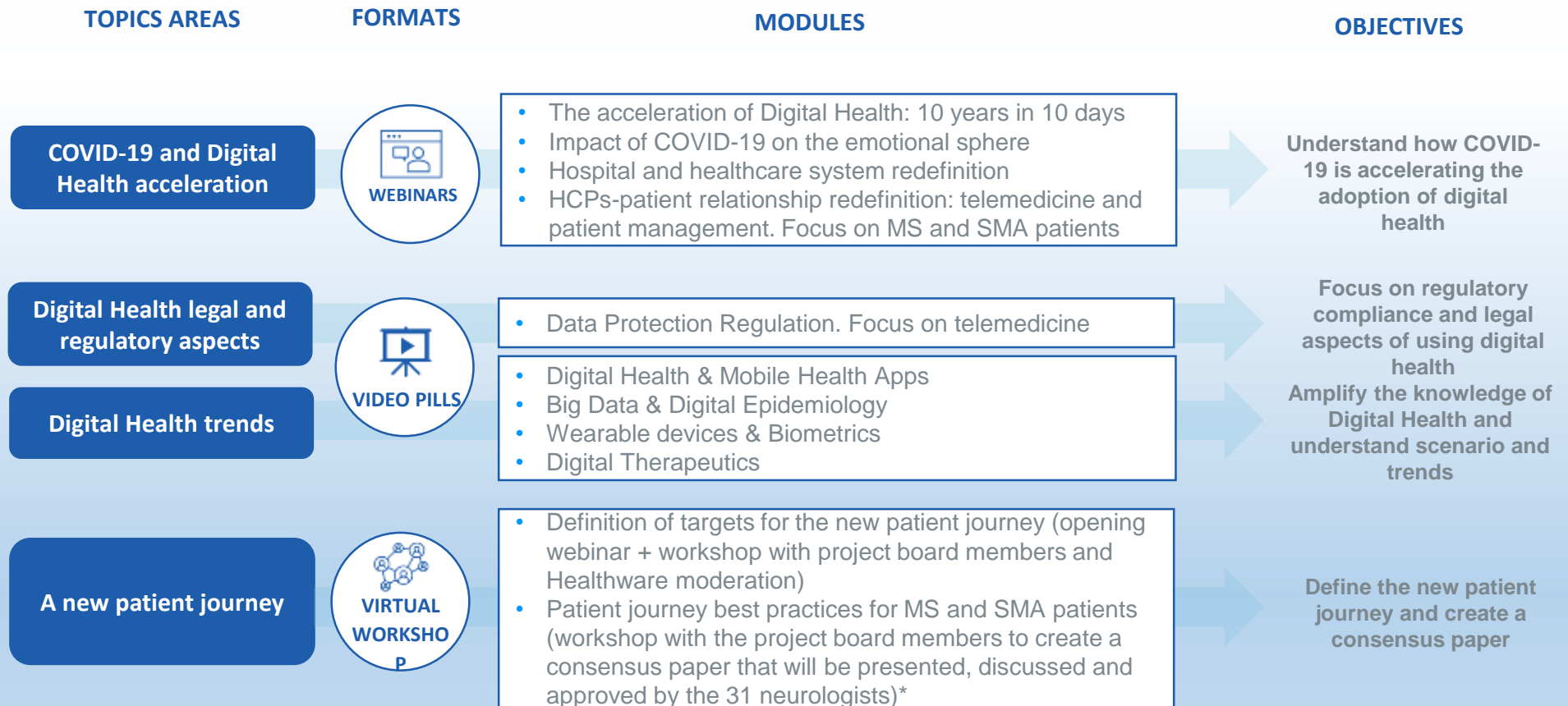


Article: curated content (articles or video interview) created among digital health topics by project editorial board and KOL to be sent as a followup of the webinars to share in depth materials.

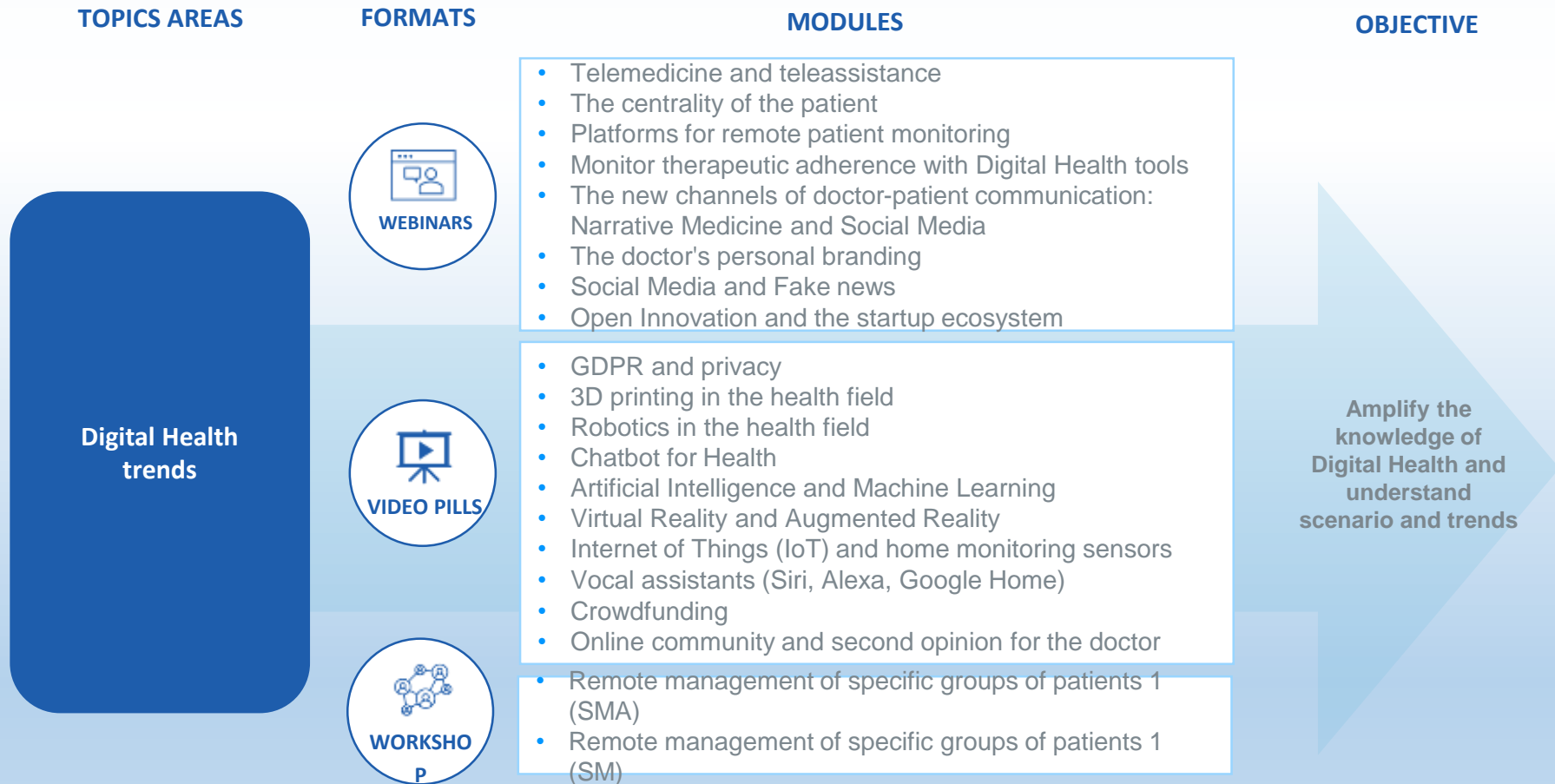


Virtual workshop: digital version of standard workshop with the aim to collaborate in real time around specific topics. Recommended duration 2 hours for each section and maximum 10 people.

Training plan for 2020

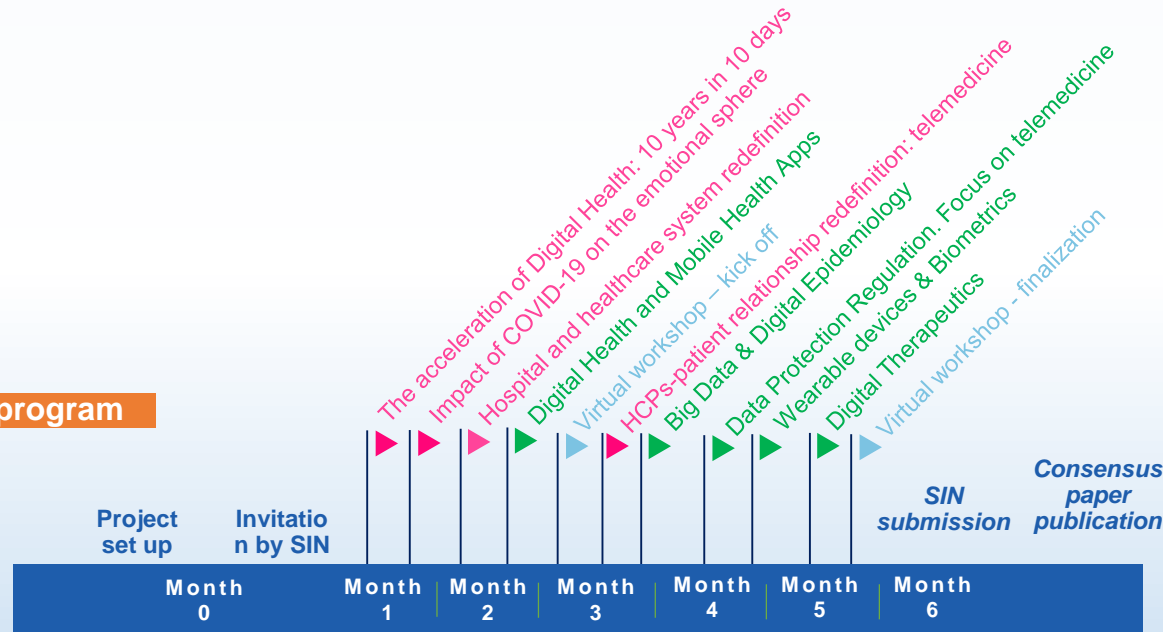


Training plan for 2021 (top class only)



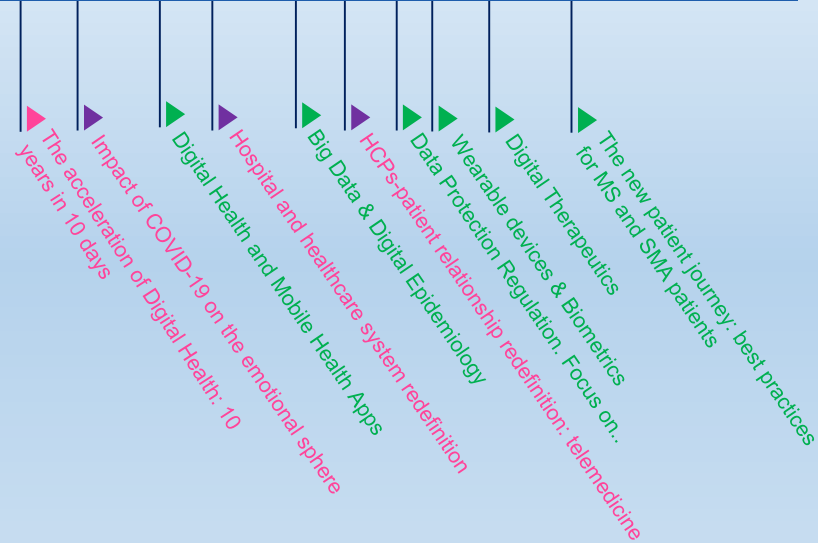
Timeline

Top class program



- ▶ Live webinar
- ▶ Recorded webinar
- ▶ Video pills
- ▶ Practical activity

Extended program





SDA Bocconi
SCHOOL OF MANAGEMENT

Sin
SOCIETÀ ITALIANA DI NEUROLOGIA

**NEUROLOGY
MANAGEMENT LAB**

NeuroMLab
2020



NeuroMLab
Neurology Management Lab



La complessità non può essere semplificata ma interpretata.

Per questo motivo il NeuroMLab adotta più lenti di ingrandimento per leggere quanto sta accadendo nel settore della sanità italiana ulteriormente stressato dall'emergenza Covid 19: la ricerca è la modalità con la quale si osservano fenomeni specifici vissuti da pazienti, clinici e istituzioni per coglierne i tratti distintivi e quelli trasversali. I workshop costruiscono una "comunità" di persone che col tempo si conosce e si consolida attraverso il confronto sia su possibili soluzioni per situazioni problematiche sia per valorizzare gli elementi di forza di alcuni modelli di offerta. Le pubblicazioni hanno lo scopo di allargare i confini della comunità interessata al mondo della neurologia in Italia portando gli esiti della ricerca e del confronto a un pubblico più ampio.

Il percorso del Lab ha un solco oramai storico e un itinerario che si rinnova biennialmente alla luce degli eventi che attraversano la sanità italiana.

VALERIA TOZZI • Professor SDA Bocconi



LE LINEE DI ATTIVITÀ

- i workshop di confronto tra portatori di interesse sullo sviluppo della neurologia nel sistema sanitario (direzioni strategiche delle aziende sanitarie, apicali della neurologia, infermieri, farmacisti)
- le attività di ricerca che nel biennio 2020-2021 riguarderanno:
 - a) la gestione dei team neurologici integrati e i modelli di population health management in Provincia di Catania
 - b) l'uso degli strumenti digitali nella cura dei pazienti neurologici
 - c) l'apicalità di genere in neurologia
 - d) il posizionamento strategico della neurologia in Italia
 - e) modelli di offerta per l'Alzheimer: la neurologia dei grandi numeri
- pubblicazione delle attività condotte nel corso del biennio (prevista nel 2021)

Nel 2020 i workshop si svolgeranno in formato digitale nel mese di luglio affrontando le questioni legate al Covid 19

NEUROLOGY MANAGEMENT LAB

La neurologia è un sistema complesso di conoscenze, modelli di cura e relazioni tra persone e istituzioni. Il tessuto delle aziende sanitarie pubbliche e private all'interno delle quali la neurologia si esprime lo è almeno in equal misura. L'evoluzione dell'innovazione, le scelte delle Regioni sulla loro rete di servizi e quelle delle singole aziende sanitarie richiedono approcci e competenze manageriali evoluti per garantire al paziente la migliore presa in carico possibile.

Il NeuroMLab rappresenta il luogo fisico e virtuale in cui si confrontano tutti i soggetti interessati a riflettere e risolvere le sfide che la Neurologia vive nel settore della sanità italiana a partire da quella del Covid 19.

GOVERNANCE

Giuseppe Banfi • Amministratore Delegato
Biogen Italia

Giuseppe Soda • Dean SDA Bocconi

Gioacchino Tedeschi • Presidente SIN

Roberta Lo Muto • Sr Market Access Manager

Cristina Negrini • Direttore Market Access
Biogen Italia

**Mario Del Vecchio, Roberta Montanelli,
Valeria D. Tozzi** • Professors SDA Bocconi



La Neurologia è clinica e ricerca, ma anche diffusione e applicazione delle conoscenze. Lo stesso metodo che applichiamo nella clinica è quello che abbiamo trasferito a un nuovo oggetto di attenzione: il contesto istituzionale, gestionale e organizzativo con il quale la Neurologia italiana è chiamata a confrontarsi.

NeuroMLab rappresenta l'impegno della SIN, e dei partner che la sorreggono nell'iniziativa, a creare le migliori condizioni perché le Neurologie, i Neurologi e la Neurologia tutta possano continuare a svilupparsi e offrire al Paese il loro indispensabile contributo nella tutela della salute.

GIOACCHINO TEDESCHI • Presidente SIN

Punto 10. SOCIAL
Delegato Alessandro Padovani

Progetto Facebook + Twitter SIN

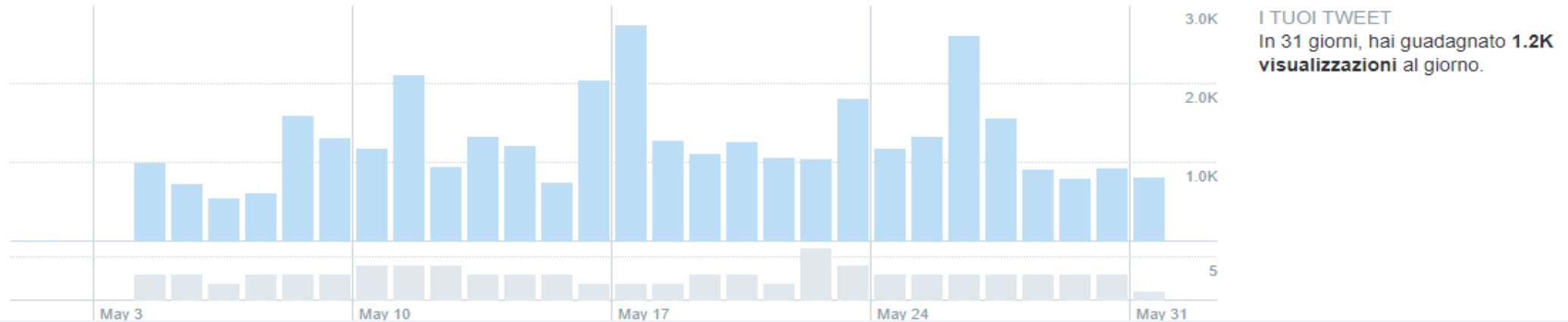
- **Iodice e Di Lorenzo, SIN Giovani**
- **Padovani, Sacco e Valeriani, supervisor**
- **Tedeschi e Lavorgna, editors**

TWITTER STATS (AS TO 10/06/20)

- Tweet pubblicati: 91
- Visualizzazioni tweet: **41300**
- Visite al profilo: **629**
- Menzioni: **81**
- Follower: **314**

- **Tweet più popolare:** In order to gather the widest range of data about #COVID—19 in #Neurology & make it accessible to all #neurologists & other specialists , @EANeurology launched EAN Neuro-covid ReGistrY (ENERGY). Check out the form & give your contribute **2322 visualizzazioni**
- **Tweet con contenuti multimediali più popolare:** The sixth @EANeurology #Conference will surely be a historical event! Thanks to the organisers for their big effort to move it for free on a #virtualmeeting. An inspiring sign of #solidarity for the Neurological community! Free registration are still open. **1429 visualizzazioni**

I tuoi Tweet hanno guadagnato **35.9K visualizzazioni** in questo periodo di **31 giorni**



I picchi corrispondono a tweet in cui abbiamo «taggato» l'EAN.

FACEBOOK STATS (AS TO 10/06/20)

- Post pubblicati: **67**
- Persone raggiunte dal post: **31744**
- Visite pagina: **613**
- Interazioni (like, dislike, love, smile): **2480**
- Follower: **564**

Post piu` popolari dell`ultima settimana

1) Epilessia in corso di emergenza COVID. Cosa è cambiato? Quali fattori hanno determinato un aumento dei casi? Ne parla il presidente SIN, prof. Tedeschi a Medicina 33, Rai 2

VISUALIZZAZIONI: 5742

Engagements: 652

(ricondiviso da LICE)

3) Non sembra esservi una maggiore suscettibilità al virus o a forme più gravi di Covid-19 per i pazienti con sclerosi multipla. A suggerirlo sono i dati aggiornati dello studio MuSC 19, promosso dalla Società Italiana di Neurologia (Sin) e da [AISM - Associazione Italiana Sclerosi Multipla](#) con la sua Fondazione Fism, che indaga sulla relazione tra Covid -19 e sclerosi multipla.

VISUALIZZAZIONI: 2240

Engagements: 194

2) Una delle più grandi casistiche pubblicate fino ad ora su COVID e complicanze neurologiche è italiano e proviene dal reparto Neuro-COVID di Brescia diretto dal prof. Padovani.

L'articolo, appena pubblicato su Neurology Journal, è disponibile qui

<https://n.neurology.org/.../e.../2020/05/22/WNL.000000000009848>

VISUALIZZAZIONI: 1648

Engagements: 224

Sin SIN Società Italiana Neurologia
21 maggio alle ore 08:52 · G

Epilessia in corso di emergenza COVID. Cosa è cambiato? Quali fattori hanno determinato un aumento dei casi? Ne parla il presidente SIN, prof. Tedeschi a Medicina 33, Rai 2

5495
Persone raggiunte

166
Reazioni, commenti e condivisioni

114 Mi piace 1 Wow 3 Love
0 Ahah 0 Sigh 0 Rabbia
5 Commenti 43 Condivisioni

461
Clic sul post

0 Visualizza 0 Clic sul link 438 Altri clic
oni della foto

5495 Persone raggiunte 627 Interazioni Metti in evidenza il post

Sin SIN Società Italiana Neurologia
23 maggio alle ore 21:08 · G

Non sembra esservi una maggiore suscettibilità al virus o a forme più gravi di Covid-19 per i pazienti con sclerosi multipla. A suggerirlo sono i dati aggiornati dello studio MuSC 19, promosso dalla Società Italiana di Neurologia (Sin) e da AISM - Associazione Italiana Sclerosi Multipla con la sua Fondazione Fism, che indaga sulla relazione tra Covid -19 e sclerosi multipla.

Leggi l'articolo completo
<https://www.ansa.it/.../coronavirus-con-sclerosi-multipla-non-...> Altri...

Study MuSC-19
Multiple Sclerosis and COVID-19

- Monitor MS patients with COVID-19 infections.
- Reminder: Any case of confirmed/suspected COVID-19 infection in patients with MS receiving any disease-modifying therapy should follow the spontaneous Adverse Event (AE) reporting requirements as defined by local regulations.

MuSC-19 Sign up for Software

2240
Persone raggiunte

90
Reazioni, commenti e condivisioni

74 Mi piace 1 Wow 2 Love
0 Ahah 0 Sigh 0 Rabbia
0 Commenti 13 Condivisioni

104
Clic sul post

11 Visualizza 25 Clic sul link 68 Altri clic
oni della foto

Feedback negativi

Sin SIN Società Italiana Neurologia
2 giugno alle ore 12:00 · G

Una delle più grandi casistiche pubblicate fino ad ora su COVID e complicanze neurologiche è italiano e proviene dal reparto Neuro-COVID di Brescia diretto dal prof. Padovani.

L'articolo, appena pubblicato su Neurology Journal, è disponibile qui
<https://n.neurology.org/.../e.../2020/05/22/WNL.000000000009848>

Neurology
The journal of the American Academy of Neurology and the American Neurological Association

May 22, 2020 · 99923

Clinical characteristics and outcomes of inpatients with neurologic disease and COVID-19 in Brescia, Lombardy, Italy

1648
Persone raggiunte

224
Interazioni

68
Reazioni, commenti e condivisioni

60 Mi piace 0 Wow 1 Love
0 Ahah 0 Sigh 0 Rabbia
1 Commenti 6 Condivisioni

156
Clic sul post

58 Chat

MENZIONI DA PARTE DI PAGINE:

[LICE, AISM, UILDM Unione Italiana Lotta alla Distrofia Muscolare - Direzione Nazionale, European Academy of Neurology, ANP Lab - Applied Neurophysiology and Pain Giornata Nazionale del Mal di Testa, Laborest, Il Mondo di Sanosauro, Radio Wellness Network, Fondazione Mondino - Istituto Neurologico Nazionale IRCCS, MH Mondino Health Center – Milano](#)

11. PROTOCOLLO DI STUDIO DI RICERCA NEURO VIRTUAL HOSPITAL

“Neuro Virtual Hospital”: modello di gestione multidisciplinare in remoto dei pazienti neurologici (NOVHO)

VIRTUAL HOSPITAL; Premesse

- Le difficoltà nella gestione clinico-assistenziale emerse durante l'emergenza attuale hanno portato l'attenzione su modelli alternativi di presa in carico (telemedicina), ampiamente utilizzati ormai da tempo in diversi paesi del mondo ed in grado di limitare il numero di accessi in ospedale e al tempo stesso di ottimizzare le risorse medico-sanitarie disponibili.
- Sebbene lo svolgimento di alcune attività clinico-diagnostiche in remoto (es. televisita) sia già possibile nel nostro paese, non sono ancora disponibili sistemi che consentano a specialisti afferenti alla stessa o a più strutture ospedaliere di collaborare in modo "virtuale" tra loro (*Virtual Hospital*) per garantire una gestione efficiente e rapida dei pazienti che richiedano un inquadramento multidisciplinare.
- Tali sistemi, ampiamente diffusi nel mondo anglosassone (es. <https://www.mercyvirtual.net/>), consentono la condivisione inter-specialistica ed inter-ospedaliera dei dati clinici e radiologici dei pazienti e la loro presa in carico multidisciplinare da remoto.

VIRTUAL HOSPITAL: Razionale

- Il presente progetto si propone di sviluppare e porre le basi per la validazione di un sistema di presa in carico multi-specialistica e multicentrica “virtuale” (*Neuro Virtual Hospital*) dei pazienti affetti da patologie neurologiche e neurochirurgiche complesse che, basandosi sulla comunicazione in remoto tra specialisti afferenti a diversi centri, consenta la prosecuzione dell’attività clinico-assistenziale multi-specialistica anche in condizioni di limitato accesso agli ospedali (es. condizioni emergenziali).
- Il *Neuro Virtual Hospital* mira a garantire la prosecuzione delle cure per tutti i pazienti neurologici, soprattutto per i pazienti che più fra tutti vedono ridotta la possibilità di un’adeguata ed efficiente presa in carico in contesti di emergenza come quello attuale, con conseguenze non sottovalutabili in termini prognostici.

DISEGNO DELLO STUDIO

- Lo studio è un progetto multicentrico della durata di 36 mesi ed è suddiviso in tre fasi.
- La prima fase (FASE I), della durata di circa sei mesi, prevede l'implementazione e messa a punto della piattaforma, strumento essenziale al funzionamento del *Neuro Virtual Hospital*, in collaborazione con il partner industriale.
- La FASE II, invece, della durata di 26 mesi, consisterà nell'applicazione del *Neuro Virtual Hospital* e della piattaforma dedicata, adattata in base alle esigenze e/o criticità emerse nel corso della fase di implementazione, all'interno di una più ampia rete di strutture sanitarie regionali ed extraregionali sia territoriali (es. RSA, studi di medicina generale, ecc) che ospedaliere che acconsentiranno a partecipare allo studio
- Gli ultimi quattro mesi dello studio (FASE III) saranno dedicati all'analisi dell'impatto del modello *Neuro Virtual Hospital* e della piattaforma nella gestione dei pazienti neurologici e neurochirurgici e nel confronto di tale modello con quello tradizionale in termini clinico-assistenziali, economico-organizzativi e tecnico-industriali.

OBIETTIVO DELLO STUDIO ED ENDPOINT

- Il presente progetto si propone di sviluppare un nuovo modello di diagnosi e cura “virtuale” (*Neuro Virtual Hospital*) che consenta la presa in carico multidisciplinare e multicentrica da remoto di pazienti affetti da patologie neurologiche e neurochirurgiche complesse (incluse le manifestazioni neurologiche nell’ambito del COVID-19).
- Il modello verrà applicato attraverso l’utilizzo di una piattaforma dedicata che sarà implementata in collaborazione con il partner industriale LANAVA Srl e, successivamente, testata attraverso la collaborazione della Fondazione IRCCS Istituto Neurologico Carlo Besta con U.O. a diverso indirizzo specialistico afferenti a diversi centri ospedalieri lombardi
- Il modello del *Neuro Virtual Hospital* sarà utilizzato e sperimentato per la discussione multidisciplinare di pazienti affetti da specifiche patologie neurologiche (malattie cerebrovascolari, neoplasie, patologie infiammatorie del sistema nervoso centrale, disturbi del movimento, demenze, alterazioni dello stato di coscienza e malattie rare, manifestazioni neurologiche nell’ambito del COVID-19).

PUNTO 12. Rapporti «istituzionali»

- Codice 75 Neuroriabilitazione
- Identificazione e posizionamento «Cronicità Complesse»

PUNTO 13. richiesta SIARTI



SIAARTI

PRO VITA CONTRA DOLOREM SEMPER

PRESIDENTE

Flavia Petrini

VICEPRESIDENTE

Antonino Giarratano

RESPONSABILE

COMITATO SCIENTIFICO

Paolo Navale

RESPONSABILE

COMITATO DEI CONGRESSI

Gilda Cinnella

RESPONSABILE

COMITATO DI FORMAZIONE

Massimo Girardis

RESPONSABILE SEZIONE ANESTESIA

E MEDICINA PERIOPERATORIA

Luigi Tritapepe

RESPONSABILE SEZIONE

RIANIMAZIONE E TERAPIA INTENSIVA

Giacomo Grasselli

RESPONSABILE SEZIONE

MEDICINA CRITICA

DELL'EMERGENZA

Emiliano Cingolani

RESPONSABILE SEZIONE

DEL DOLORE E CURE PALLIATIVE

Franco Marinangeli

RESPONSABILE SEZIONE

MEDICINA IPERBARICA

Monica Rocco

RESPONSABILE SEZIONE

CURE MATERNO-INFANTILI

Marinella Aetulo

RESPONSABILI CONSIGLIO

DEI LEI REGIONI

Astrid Ursula Behr

Marco Rossi

Pasquale Sannaone

RESPONSABILE

COMITATO DI COMUNICAZIONE

Angelo Gratarola

PRESIDENTE DEL COLLEGIO

DEI PROFESSORI DI ANESTESIA

E RIANIMAZIONE

Paolo Pelosi

EDITOR IN CHIEF

MINERVA ANESTESIOLOGICA

Franco Cavallero

RESPONSABILI NAZIONALI PROXIMA

Andrea Bruni, Cristelle Corrao

SEGRETARIO

Roberta Monzani

TESORIERE

Maurizio Menarini

Alla C.A. Prof. Gioacchino Tedeschi
Presidente SIN

Roma, 9 giugno 2020

OGGETTO: LG sul buon uso dei farmaci oppiacei nella terapia del dolore cronico non da cancro dell'adulto

Gentile Presidente,

La Società Italiana di Anestesia Analgesia Rianimazione Terapie Intensive (SIAARTI) ha inoltrato formale proposta di una linea guida sul *Buon uso dei farmaci oppiacei nella terapia del dolore cronico non da cancro dell'adulto* per l'inserimento nel nuovo SNLG. In data 6 marzo 2020, tale proposta di LG è stata giudicata eleggibile per la pubblicazione nell'SNLG.

Con la presente si inoltra alla Società Scientifica da Lei rappresentata formale invito a partecipare al panel di esperti per la stesura della LG, ai sensi del DM 2 agosto 2017. Qualora la proposta non riscontrasse il vostro interesse, le chiedo cortesemente di dichiararlo rispondendo comunque alla presente.

Colgo l'occasione per ricordarle che la mancata risposta entro 30 giorni da questa comunicazione equivale, ai sensi del DM 2 agosto 2017, a una rinuncia al progetto di produzione della LG per SNLG. La Società che rinuncia ad aderire al progetto di partecipazione alla LG non potrà proporre LG sullo stesso argomento per tre (3) anni dalla data della rinuncia.

In attesa di un suo cortese riscontro, porgo cordiali saluti,

Prof.ssa Flavia Petrini
Presidente SIAARTI 2019-2021

**INVITO A PARTECIPARE AL PANEL
DI ESPERTI PER LA STESURA DI
LG SUL BUON USO DEI FARMACI
OPPIACEI NELLA TERAPIA DEL
DOLORE CRONICO NON DA
CANCRO DELL'ADULTO**

Punto 14. Patrocini

Patrocini da approvare al Consiglio Direttivo 12/06/2020

N.	N.PROTOCOLLO	TITOLO	DATA	LUOGO	REFERENTE
1	3	CORSO AVANZATO di Neurologia Nucleare PESARO 2020	24-26/09/2020	PESARO	NOBILI FLAVIO
2	4	ULTRASUONI IN NEUROLOGIA	30/09-1-2/10/2020	SALERNO	TENUTA MAURUZIO
3	1	XVI corso di neurorsdiologia interventistica	9-10/10/2020	SALERNO	CIRILLO LUIGI
4	2	The silent activity of Multiple Sclerosis: molecular and imaging biomarkers	01-02/10/2020	DESENZA NO DEL GARDA	EOLO GROUP - MASSIMILIANO CALABRESE
5	5	ASC HEADACHE CASE REPORT MEETING ASC	2-4/10/2020	ROMA	CASUCCI GERARDO

Punto 15. Nuovi soci

N.	Cognome	Nome	Sesso	Data Nasc	Città ente	Tipo socio	E-mail	Disciplina	Data richiesta
1	Arnone	Giorgia	F	28/08/1975	Bologna	SENIOR	g.arnone@ausl.bologna.it	Neurologia	15/05/2020
2	Avino	Gianluca	M	13/10/1991	Novara	JUNIOR	gianluca_avino@yahoo.it	Neurologia	09/05/2020
3	Bellini	Gabriele	M	17/06/1993	Pisa	JUNIOR	gabriele.bellini8@gmail.com	Neurologia	23/04/2020
4	Betti	Matteo	M	10/05/1992	Firenze	JUNIOR	matteo_hhh@alice.it	Neurologia	08/05/2020
5	Biassoni	Erica	F	26/08/1993	Genova	JUNIOR	erica.biassoni@gmail.com	Neurologia	06/05/2020
6	Candeloro	Elisa	F	20/12/1963	Varese	SENIOR	elisa.candeloro@outlook.com	Neurologia	02/05/2020
7	Coraci	Daniele	M	22/10/1985	Roma	SENIOR	danielecoraci@aol.com	Medicina fisica e riabilitazione	21/04/2020
8	De Marco	Giovanna	F	23/05/1991	Bologna	JUNIOR	giovannad.demarco@gmail.com	Neurologia	29/04/2020
9	Digiovanni	Anna	F	10/08/1993	Chieti	JUNIOR	annadigiovanni93@gmail.com	Neurologia	01/05/2020
10	Ferrau	Ludovica	F	14/09/1993	Messina	JUNIOR	ludo.ferrau@hotmail.it	Neurologia	20/04/2020
11	Frosini	Daniela	F	31/05/1980	Pisa	SENIOR	danielafrasini80@gmail.com	Neurologia	28/04/2020
12	Galli	Giulia	F	04/02/1992	Novara	JUNIOR	giulia_galli@outlook.it	Neurologia	08/06/2020
13	Gallo	Chiara	F	12/03/1992	Novara	JUNIOR	20032512@studenti.uniupo.it	Neurologia	28/02/2020
14	Gallo	Silvia	F	15/07/1993	Novara	JUNIOR	gallo.silvia15@gmail.com	Neurologia	24/05/2020
15	Izzi	Francesca	F	21/08/1974	Roma	SENIOR	frazizzi@tin.it	Neurologia	16/05/2020
16	Manzo	Lucia	F	17/10/1993	Catanzaro	JUNIOR	lucia.manzo93@gmail.com	Neurologia	17/04/2020
17	Molinu	Claudia Raffaella	F	22/07/1992	Cagliari	JUNIOR	c.molinu@gmail.com	Neurologia	28/04/2020
18	Nilo	Annacarmen	F	22/01/1989	Udine	JUNIOR	annacarmen.nilo@gmail.com	Neurologia	28/04/2020
19	Pezzini	Debora	F	04/06/1993	Brescia	JUNIOR	deborapezzini93@gmail.com	Neurologia	28/04/2020
20	Sabato	Donata	F	05/09/1984	Viterbo	SENIOR	donata.sabato@gmail.com	Geriatrics	17/05/2020
21	Salvatelli	Marcello Luigi	M	21/06/1992	Parma	JUNIOR	marcelloluigisalvatelli92@gmail.com	Neurologia	31/05/2020
22	Seccia	Silvana Maria Cristina	F	24/07/1985	Bari	JUNIOR	secciasilvana@libero.it	Neuropsichiatri a infantile	21/04/2020
23	Sessa	Maria	F	05/12/1960	Bergamo	SENIOR	sessamaria60@gmail.com	Neurologia	19/05/2020
24	Tontini	Valentina	F	31/12/1991	Parma	JUNIOR	valentina.tontini@gmail.com	Neurologia	10/05/2020
25	Vedovello	Marcella	F	19/07/1980	Bergamo	SENIOR	marcellavedovello@gmail.com	Neurologia	04/09/2019

Prossima data CD 2020

- **12 SETTEMBRE**

