



**Consiglio Direttivo della
Società Italiana di Neurologia
18 aprile 2020**

videoconferenza

Ordine del giorno

Sin

SOCIETÀ ITALIANA DI NEUROLOGIA

- 1. Comunicazioni del Presidente - SIN per COVID 19**
- 2. Iniziative Fondazione**
- 3. Linee Guida**
- 4. Rapporti con le Associazioni Autonome**
- 5. Rapporti con Gruppi di Studio (Segretario)**
- 6. Rapporti con Sezioni Regionali (Vicepresidente)**
- 7. Rapporti con Sezione Giovani SIN e pianificazione Corso 2020**
- 8. Focus su Congresso SIN Milano 2020**
- 9. Focus su WCN Rome 2021**
- 10. Iniziative congiunte con aziende**
- 11. Rapporti con l'editoria**
- 12. Web editor (Segretario)**
- 13. Iniziative Agenzia di Stampa SIN Gas Communication**
- 14. Iniziative «istituzionali»**
- 15. Patrocini**
- 16. Domande di iscrizione**
- 17. Varie ed eventuali**

Punto 1. Comunicazioni del Presidente

Progetto Ministero della Salute

Analisi dei fattori di produzione per resilienza e sviluppo del SSN

Delegati

Roberto Eleopra (riunioni Milano) Carla Tortorella (riunioni Roma)

Progetto Ministero della Salute Analisi dei fattori di produzione per resilienza e sviluppo del SSN

LAVORO EFFETTUATO FIN QUI

1. Definizione delle **PRESTAZIONI TRACCIANTI** per identificare **CLASSI PATOLOGICHE** (es.: epilessia, Parkinson, demenze). Questo è stato fatto utilizzando:

- SDO (DRG)
- Esenzioni
- Farmaceutica

2. Definizione dei **CRITERI di "spegnimento"**.
Ovvero lo **spegnimento di patologie affini** (*patologie con prestazioni traccianti comuni o che costituiscono un fattore di rischio dell'altra*) **nella gestione delle COMORBIDITA'** spegnendo quella di minore gravità e minor costo (es BPCO si spegne vs IR, Malattie cerebrovascolari o neoplasia cerebrale spegne epilessia...)

3. DEFINIZIONE DELLE delle **"PRESTAZIONI DI RIFERIMENTO"** da considerare associate ad ogni patologia (es.: per epilessia --> es. sangue, EEG, TAC o RMN cerebrale, ecc.).

Revisione GdS e Associazioni autonome aderenti

Con questi file il Ministero, nella finalità del progetto, avrebbe dovuto estrapolare (utilizzando i flussi informatici, le SDO, le prestazioni ambulatoriali, ecc.) i **dati epidemiologici regionali e nazionali e calcolare quindi i costi per classe patologica.**

**Richiesta condivisione del documento di chiarimento e
modificazioni/integrazioni sulle
«Linee di indirizzo per l'individuazione di percorsi
appropriati nella rete di riabilitazione»**

**Inviata da cittadinanza attiva al direttore generale della
programmazione sanitaria del Ministero della Salute**

La SIN ha condiviso il documento

(Vedi allegato DIA 4)

Rimborsabilità anticorpi monoclonali aCGRP per la prevenzione emicrania

Lettera inviata il 13 marzo:

- Dr. Mantoan, presidente AIFA**
- Dr. Nicola Magrini, direttore generale AIFA**
- Dr.ssa Popoli, presidente CTS**
- Dr.ssa Giovanna Scroccaro, presidente CPR**

(vedi allegato DIA 5)

Documento di indirizzo realizzazione PDTA Parkinson Sicilia

Il prof. Zappia ha inviato il documento di cui all'oggetto, che è stato divulgato a tutti i soci SIN a mezzo news letter e pubblicato sul sito web www.neuro.it a disposizione di tutti gli interessati.

Il documento si basa sul piano nazionale cronicità del ministero della salute e su indicazioni dell'Accademia Limpe Dismov per l'implementazione delle reti.

Attivato il corso FAD (formazione a distanza) SIN «update in neurologia» a titolo gratuito per tutti i soci SIN.

Il corso è composto da 5 moduli che ripropongono le relazioni (autorizzate dai singoli relatori) presentate in occasione dei corsi di aggiornamento SIN Bologna 2019

CORSO FAD «UPDATE IN NEUROLOGIA»

PROGRAMMA DIDATTICO

1: EPILESSIE DA MTOR-PATIE

2: UTILITA' DELLA EEG IN EMERGENZA E IN AREA CRITICA

3: URGENZE NEUROLOGICHE

4: RUOLO DELLA RM CONVENZIONALE E AVANZATA NELLA DIAGNOSI E PROGNOSI DELLE PRINCIPALI PATOLOGIE NEUROLOGICHE

5: BASI PER LA FORMULAZIONE DI UN PROTOCOLLO DI RICERCA: STUDI OSSERVAZIONALI

(Vedi Allegato DIA 8)

CORSO FAD «UPDATE IN NEUROLOGIA»

Al corso possono accedere fino a 1000 discenti: ad oggi le domande di partecipazione arrivate sono circa 400.

Sarà possibile partecipare al corso dal 15 aprile al 31 dicembre 2020.

Il corso eroga 12 crediti formativi validi per il triennio 2020 - 2022

Maggiori informazioni su www.neuro.it

SIN PER COVID

- **Creazione sul sito web SIN www.neuro.it di una pagina esclusivamente dedicata a contenuti COVID -19 dove sono pubblicate tutte le info/documenti sia di produzione diretta SIN che non, a disposizione di tutti gli interessati. Pagina tenuta costantemente aggiornata e integrata di nuovi contenuti.**
- **Accesso abilitato a tutti i soci SIN alla piattaforma Wolter&Kluwer per consultazione alla pagina specifica COVID -19 di tutte le riviste scientifiche internazionali a titolo gratuito**

SIN PER COVID

Organizzazione webinar sulla piattaforma SIN di «Pillole di Covid»: brevi interventi di 30 minuti a cadenza settimanale su specifici argomenti COVID/neurologia. Sulla piattaforma webinar SIN saranno messi a disposizione incontri webinar settimanali della durata di 30 minuti denominati «Pillole di Covid» per dibattere su Neurologia e COVID

- **Covid e Sclerosi Multipla (Patti?)**
- **Covid e Emergenze Urgenze (Micieli?)**
- **Covid e Sistema Nervoso Periferico (Di Lazzaro?)**
- **Covid e Cefalea (Sacco ?)**
- **Covid e ...?**

SIN PER COVID

- **Task force NeuroCovid : Ferrarese, Silani, Padovani, Agostoni, Priori, Monaco, Tedeschi**
- **Survey per la valutazione della percezione del coinvolgimento neurologico nei pazienti COVID**
- **Progetto osservazionale multicentrico italiano con esordio neurologico o complicanze neurologiche in corso di COVID**

(Vedi allegato DIA 12)

SIN PER COVID

- **Documento di raccomandazioni globali su COVID 19 per le persone con SM a cura di SIN, GdS SIN SM e AISM**
- **Sottoscrizione di un protocollo di intesa per la realizzazione del programma nazionale COVID 19 - sclerosi multipla con FISM**

(vedi allegati DIA 13)

Documento ISO – SIN –SNO – SICVE - AINR - ANEU- ALICe Italia Odv: Ictus- COVID-19

La comunità scientifica desidera contribuire al governo di questa emergenza, proponendo un modello di gestione del paziente con ictus cerebrale acuto che tenga conto della nuova realtà epidemiologica e, soprattutto, della rimodulazione del setting in cui gli operatori sanitari, e in particolare i Neurologi coinvolti nella cura del paziente con ictus, sono chiamati ad operare.

Proponiamo pertanto un percorso clinico- diagnostico - terapeutico che integri l'ordinaria gestione del codice ictus e l'expertise neurovascolare con il percorso COVID-19.

(vedi allegato DIA 14)

Dealing with immune-mediated neuropathies during Covid-19 Outbreak.

Practical Recommendations from the Task force of:

- 1. the Italian Society of Neurology (SIN),**
- 2. the Italian Society of Clinical Neurophysiology (SINC)**
- 3. the Italian Peripheral Nervous System Association (ASNP)”.**

(vedi allegato DIA 15)

SIN PER COVID

- **Adesione all'appello al Ministero della Salute per proposta di progetto ricerca per favorire la protezione del personale sanitario e dei pazienti, presentato da FADOI**
- **Condivisione e divulgazione di un documento della Società Italiana di Farmacologia che raccoglie i farmaci attualmente in sperimentazione nella Terapia del COVID-19**
- **Condivisione e divulgazione dell'iniziativa congiunta Confederazione Parkinson Italia e Parkinsoncare per teleassistenza infermieristica gratuita alle persone con Parkinson**



PUNTO 2. INIZIATIVE FONDAZIONE SCUOLA SUPERIORE DI NEUROLOGIA

- **Due riunioni all'anno**
- **Rivolta a neo-specialisti o specialisti di neurologia (MAX 40) che desiderino approfondire un determinato tema, per motivi clinici, per ricerca, per volontà di sviluppare un particolare**
- **Il Past President Sin (Prof. Mancardi) nel suo lavoro si avvale della collaborazione di uno o due esperti del settore argomento della riunione**

La neuropatologia, i meccanismi di danno, gli esami di laboratorio delle malattie degenerative del sistema nervoso centrale

- . La data dell'evento incerta.**
- . «on line a distanza» o «in presenza» ?**
- . Prof Gianluigi Mancardi, in collaborazione con i prof f. Giorgio Giaccone e Flavio Nobili**

Le malattie degenerative del Sistema nervoso Centrale

Malattia di Alzheimer e condizioni correlate

-neuropatologia	Giaccone
-clinica e neuropsicologia	Cappa
-biomarcatori	Parnetti
-neuroimaging MR	Agosta
-neuroimaging molecolare	Nobili

Malattia di Parkinson e MSA (sinucleinopatie) e Parkinsonismi degenerativi (tauopatie: PSP, CBD)

-neuropatologia	Monaco
-clinica	da decidere
-biomarcatori	Zanusso
-neuroimaging MR	Inglese
-neuroimaging molecolare	Morbelli

Demenza Fronto-temporale (FTD + LATE) (tau, TDP-43)

-neuropatologia

Parchi

-Clinica e Neuropsicologia

Caroppo (Milano) oppure Luzzi

-genetica e biomarcatori

Bruni (Lamezia) oppure Galimberti

-neuroimaging strutturale

da decidere

-neuroimaging funzionale

da decidere

Malattia dei motoneuroni

- neuropatologia e genetica Silani
- Clinica e Neurofisiopatologia Sabatelli
- biomarcatori Daniela Rossi
- neuroimaging strutturale da decidere
- neuroimaging funzionale Sambuceti

Meccanismi patogenetici comuni alle proteinosi cerebrali

- Neuroinfiammazione e Inflammaging Franceschi
- Malattie da prioni e prion-like: propagazione del misfolding proteico in modelli sperimentali Di Fede
- Malattie da prioni e prion-like: propagazione del misfolding proteico nell'uomo Pocchiari

Richieste: Master, premi, borse

- **Agostoni** (proboviro SIN – presidente ANIRCEF) richiede erogazione 20 borse di studio per la partecipazione di 20 richiedenti soci SIN, al congresso nazionale ANIRCEF 10- 12 dicembre per un totale di 6.000,00 €
- **Valeriani** (presidente SIPF) erogazione n. 10 borse di studio per la partecipazione di 20 giovani soci SIN under 35 al prossimo congresso nazionale SIPF che si svolgerà a Palermo dall'8 al 10 ottobre.

Punto 3. Linee Guida

Diagnosi e la terapia dell'epilessia nell'adulto

LICE ha ritirato il proprio sostegno economico all'iniziativa, in vista della futura emanazione di LG europee (congiunte EAN ed ILAE).

Su istanza del Prof. Aguglia il Presidente ha sospeso il finanziamento

LINEE GUIDA SIN SM: Il lavoro relativo alla revisione delle linee guida SM è in fase conclusiva; il gruppo di lavoro sta valutando tutti i commenti /osservazioni ricevuti dai lettori esterni.

L'ultima riunione di sintesi si è svolta ieri, 17 aprile

Il prof. Mancardi aggiorna brevemente sui prossimi step .

Punto 4. Rapporti con le Associazioni Autonome

- **Stato avanzamento fusione SISC – Anircef**
- **Richiesta prof. Geppetti diffusione e condivisione del documento «L'importanza dello European Research Council (ERC)» per la ricerca italiana ed europea Osservazioni di 300 ricercatori italiani vincitori di finanziamenti ERC a margine delle dimissioni di Mauro Ferrari dalla presidenza dell'ERC**

(vedi allegato DIA 25)

Richiesta SINC (Prof. Di Lazzaro) : costituzione di un gruppo di lavoro di telemedicina e nuove tecnologie assistenziali in collaborazione con altre società scientifiche, per la stesura di un documento di rilevanza nazionale

(vedi allegato DIA 26)

Giornata nazionale della cefalea In collaborazione con SISC e ANIRCEF

9 maggio 2020

Emicrania: un tema di salute pubblica

Delegata – Simona Sacco

**Temi per interviste via chat facebook in doppia voce
1 neurologo SISC + 1 neurologo Anircef**

- 1. L'emicrania al tempo del coronavirus**
- 2. Cefalea a grappolo**
- 3. Il bambino con il mal di testa**
- 4. Le problematiche diagnostiche**
- 5. Vecchi e nuovi scenari terapeutici**
- 6. Fattori scatenati (cibo, stress, tempo e quanto altro)**
- 7. L'emicrania bene e il mal di testa peggiora: scopriamo perchè**

Punto 5. Rapporti con Gruppi di Studio Delegato - Alessandro Padovani

**Richiesta di costituzione di un gruppo
di studio SIN «Neurooftalmologia»
Prof. Marcello Romano a nome di 27
soci SIN potenzialmente aderenti**

(vedi allegato DIA 28)

Punto 6. Rapporti con le Sezioni Regionali SIN

Delegato: Massimo Del Sette

- Calabria : nel 2019 è scaduto Gambardella ma non ha ancora indetto nuove votazioni (Gambardella è comunque rieleggibile, avendo fatto un solo biennio di mandato)
- Lombardia: OK nuovo segretario Prof.ssa Protti
- Abruzzo : OK nuovo segretario Antonio Di Muzio
- **Toscana: il 4 aprile (in forma residenziale se confermato evento) si sarebbero dovute svolgere le votazioni per il rinnovo del segretario, candidato unico Nicola De Stefano RINVIATE CAUSA COVID**

Scadono nel 2020 e quindi dovranno essere previste votazioni, di cui al momento non sappiamo nulla:

- Lazio : segretario attuale Maria Concetta Altavista (rieleggibile)
- Puglia e Basilicata : segretario attuale Damiano Paolicelli (rieleggibile)
- Liguria : segretario attuale Fabio Bandini (rieleggibile)
- Marche : segretario attuale Michele Tambasco (NON rieleggibile)
- Campania : segretario attuale Giuseppe De Michele (rieleggibile)
- La Sardegna è una situazione a parte: nel 2019 è stato individuato il Prof. Defazio come facente funzione, per ricostruire la sessione regionale, dopo le dimissioni di Melis e procedere poi con nuove elezioni. Ad oggi nessun aggiornamento in merito

Tutte le altre regioni hanno segretari che scadono nel 2021 e quindi sostanzialmente a posto

Argomento per le riunioni delle sessioni annuali 2020 ***Terapie biologiche nel decadimento cognitivo e nell'emicrania***

- Sicilia si è già svolta a Siracusa dal 21 al 22 febbraio scorso
- Toscana era programmata a Siena dal 3 al 5 aprile **RINVIATA CAUSA COVID**
- Triveneto era prevista a Pordenone il 16 maggio **RINVIATA CAUSA COVID**
- LAZIO è prevista a Roma **il 20 novembre**
- Liguria/Piemonte /Valle d'Aosta è prevista a Imperia dal **20 al 21 novembre**

Di tutte le altre non abbiamo ad oggi informazioni.

Le Marche/Umbria che solitamente fanno una riunione congiunta nel 2019 non hanno svolto la loro attività

La Sardegna non ha mai, negli ultimi 5 anni, svolto l'attività annuale

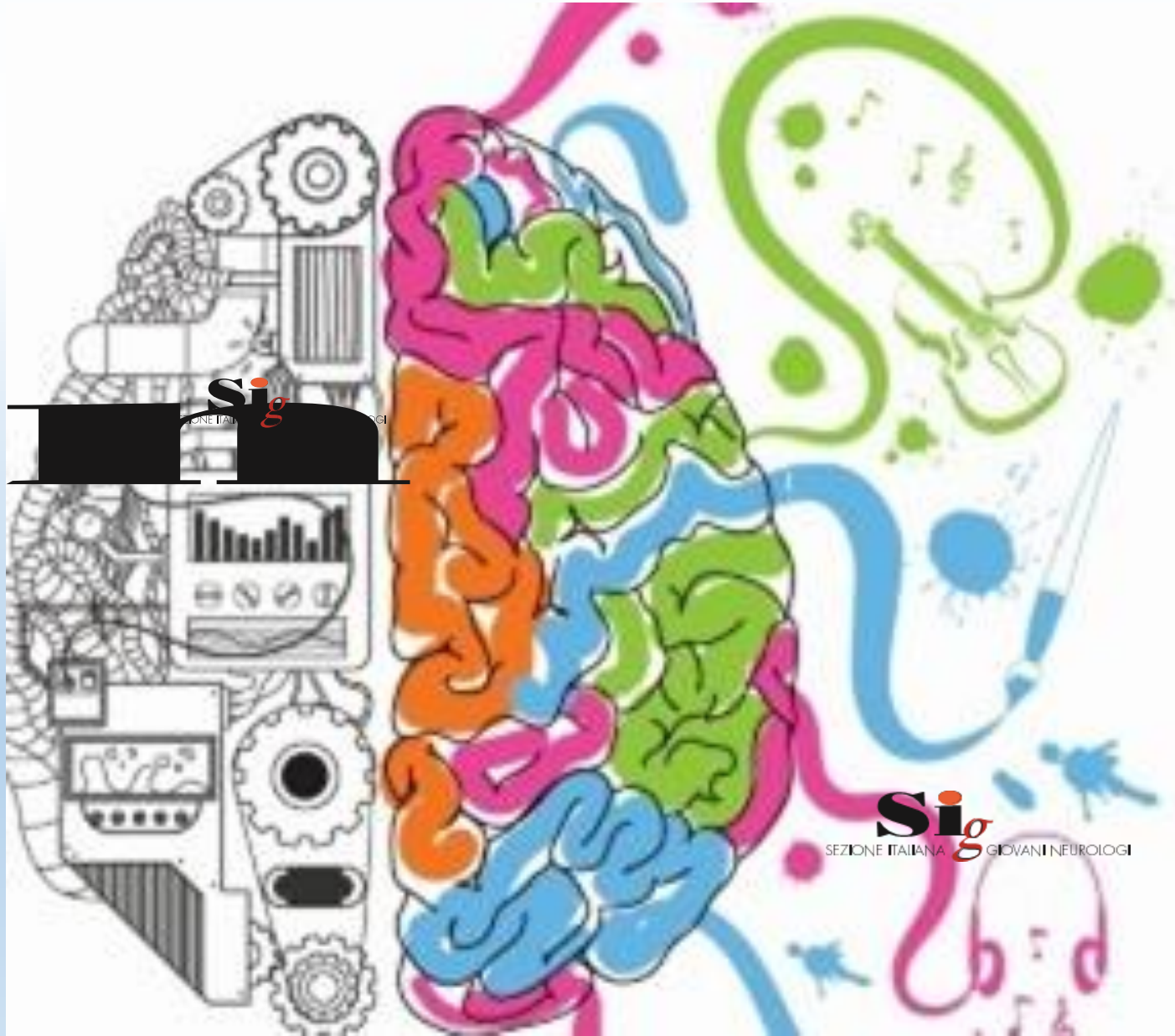
Punto 7. Rapporti con sezione giovani neurologi

Delegata - Serenella Servidei

La richiesta di
competenza
neurologica
nel prossimo
future
12 – 13
giugno

Quarta edizione

Presentazione versione digital





Presentazione progetto

- Il progetto si propone la creazione di una piattaforma software basata su tecnologia web che permetta la gestione (back-end) e la consultazione (front - end) dei contenuti
- Gli stessi contenuti saranno successivamente pubblicati e disponibili per la consultazione di tutti gli interessati
- Dalle relazioni disponibili potranno essere ricavati webinar SIN



Realizzazione e inserimento contenuti

Soluzione 1

- Creazione di un'aula virtuale con piattaforma di web - conference che permette il collegamento dei 24 relatori divisi in Sessioni come da programma scientifico .
- Funzione live chat e instant poll.

Costo richiesto 10.600,00



Realizzazione e inserimento contenuti

Soluzione 2

- **Acquisizione a distanza di 24 relazioni da registrare nelle giornate antecedenti all'evento**
- **Contatto preventivo dei relatori, invio software REC-I personal edition, procedura guidata e archiviazione nel programma scientifico**

Costo richiesto 8.800,00

ATTIVITÀ FUTURE: SIgN sempre più
piattaforma per collaborazioni scientifiche

**Si riferirà sugli aggiornamenti
Dr. Di Lorenzo**

Punto 8. FOCUS SU SIN MILANO 2020



SEGRETERIA ORGANIZZATIVA SIN
SienaCongress
Via del Rastrello 7 - 53100 Siena
Tel. 0577 286003 - Fax 0577 282731
email: info@neuro.it - www.neuro.it



- La versione preliminare del programma scientifico sarà disponibile la prossima settimana dopo la riunione del Comitato Scientifico.
- La sessione plenaria sul Global Burden sarà sostituita da una sessione Neuro Covid
- La cerimonia di apertura prevederà una lettura su COVID

- La vendita degli spazi congressuali e delle altre forme di sponsorizzazione sta procedendo bene e gli sponsor sono tutti collaborativi. Unica eccezione ad oggi Zambon che per policy aziendale ha annullato tutte le sponsorizzazioni a eventi per l'anno 2020

Possibili date in cui posticipare evento, causa COVID

- Allestimento: domenica 13 e lunedì 14 dicembre 2020
- Lavori congressuali : martedì 15, mercoledì 16, giovedì 17, venerdì 18 (ore 14)
- Disallestimento: pomeriggio venerdì 18 e sabato 19



WORLD FEDERATION
OF NEUROLOGY

Sin
SOCIETÀ ITALIANA DI NEUROLOGIA

WCN 2021
25TH WORLD CONGRESS
OF NEUROLOGY

ROME

OCTOBER 3-7, 2021

Inspired by
the past to build
the future of
Neurology

2021.wcn-neurology.com | [#WCN2021](https://twitter.com/WCN2021)

Punto 9.
WCN Rome 2021



- **Il programma scientifico (co – chairs Tedeschi e Berardelli) è in avanzata fase di realizzazione.**
- **La prossima riunione di aggiornamento è prevista in videoconferenza il 24 maggio**
- **SIN avrà a disposizione una sala da 200 persone per 3 ore al giorno x 4 giorni per free communication italiane**
- **48 comunicazioni da 15 minuti vs. 62 comunicazioni da 10 minuti**

Punto 10. Iniziative congiunte con aziende

Premio Innovazione Digitale in Neurologia Merck

Con il Patrocinio di
Sin
SOCIETÀ ITALIANA DI NEUROLOGIA

FINALITA'

Premiare progetti digitali in grado di migliorare la qualità della vita delle persone con SM

QUANDO NASCE

2016 (nel 2020 si svolgerà la V edizione)

A CHI SI RIVOLGE

Enti Universitari e Ospedalieri pubblici o privati; IRCCS pubblici o privati; Organizzazioni senza scopo di lucro

IN PALIO

Due premi da 40.000 euro ciascuno

MERCK

(Vedi allegato DIA 41)



SDA **Bocconi**
SCHOOL OF MANAGEMENT



Neuro *on* lab

Neurology Management Lab

25.02.2020

Digital Health Academy for Neurologists

Punto 11. rapporti con editoria La neurologia italiana

**Delegato:
Nobile-Orazio (riferisce)**

Punto 11. rapporti con editoria

SPRINGER NATURE

1. Article output Increase the number of Online First articles by 16% by the end of 2020: Online First articles published in 2019: 497 Expected Online First in 2020: 576

The publisher will pay to the Society Euro 10,000 if this target is achieved.

2. Increase quality contents from target regions (e.g. USA, UK, Germany, Japan)
Appoint a Guest editor from one of the following target regions and launch a topical collection on a cutting edge topic with at least 3 articles published online by the end of 2020 (corresponding authors from target regions).

The publisher will pay to the Society Euro 10,000 if this target is achieved.

3. Increase number of transfers Increase percentage of transfers over rejected papers: Transfers offered in 2019: 23% of rejected papers Expected transfers in 2020: 50% of rejected papers

The publisher will pay to the Society Euro 10,000 if this target is achieved.

Punto 12. WEB EDITOR

**Ripresa del progetto di
collaborazione social con
rappresentanti giovani**

Relazione prof. Padovani

Punto 13. iniziative agenzia di stampa SIN Gas Communication

ificazione Campagne ISTITUZIONALI E SOCIALI



PER IL SOCIALE - PUBBLICITA' PROGRESSO - AGENZIE SOVRANAZIONALI

TITOLO CAMPAGNA		SIN	
Spazio	Canale	Data	Ora
MERIDIANA	RAI UNO	16/03/2020	12:30
MERIDIANA	RAI DUE	16/03/2020	13:45
OG SERA REG.+RN	RAI TRE	16/03/2020	19:30
OG MERIDIANA	RAI DUE	17/03/2020	12:55
MERIDIANA	RAI UNO	17/03/2020	12:56
OG MERIDIANA	RAI TRE	17/03/2020	14:20
OG PRIMA MATTINA	RAI UNO	18/03/2020	07:55
MATTINA	RAI UNO	18/03/2020	09:30
OG MERIDIANA	RAI DUE	18/03/2020	13:30
OG MERIDIANA	RAI TRE	18/03/2020	14:20
OG PRIMA MATTINA	RAI UNO	19/03/2020	08:55
OG MERIDIANA	RAI DUE	19/03/2020	13:30
OG MERIDIANA REG	RAI TRE	19/03/2020	13:55
CTION DT	RAI UNO	19/03/2020	15:55
OG PRIMA MATTINA	RAI UNO	20/03/2020	07:55
OG MERIDIANA	RAI UNO	20/03/2020	13:25
OG MERIDIANA	RAI DUE	20/03/2020	13:30
OG SERA	RAI TRE	20/03/2020	18:55
OMERIGGIODOMENICA	RAI UNO	22/03/2020	18:30

- **Laurea e specializzazione**

2000 posti aggiuntivi per medicina; laurea abilitante; tirocinio per esame di stato on line; proposta ministro Speranza di 5000 borse aggiuntive di specializzazione

- **Neuroriabilitazione**

Decreto per codici ritirato dal Ministro

- **Neuroradiologia Interventistica**

**Indagine fabbisogno; Modello Europeo
Neuroradiologia Interventistica**

Punto 15. Patrocini

Patrocini da approvare al Consiglio Direttivo 18/04/2020

N.PROTOCOLLO	TITOLO	DATA	LUOGO	REFERENTE	SOCIO SIN
5	Open week sulla salute della donna	16- 22/04/2020	MILANO	GULIENETTI MERZAGORA FRANCESCA- FONDAZ. ONDA	NO
1	Cure palliative nella SM	12/05/2020	PARMA	PESCI ILARIA	SI
9	Una Nuova Era nella Cura e nella Gestione dell'Emicrania in Calabria	26/06/2020	CATANZA RO	BONO FRANCESCO	SI
6	56° Congresso AINPeNC & 46° Congresso AIRIC	24- 26/09/2020	TRIESTE	MARCON GABRIELLA	NO
8	4° Congresso Nazionale Fondazione Onda "L'aderenza diagnostica e terapeutica"	24- 26/09/2020	PESARO	NOBILI FLAVIO	SI
7	SUMMER SCHOOL SINDEM - AIP	24- 26/09/2020	RICADI	BRUNI AMALIA CECILIA	SI
2	Diagnosi e terapia delle malattie Neuroimmunologiche	15/05/2020	VARENN A	SALMAGGI ANDREA	SI
3	PRIMO CONVEGNO NAZIONALE SULLA EARLY REHABILITATION NEL PAZIENTE CON ICTUS	20/05/2020	ROMA	MANCUSO MAURO	SI
4	X CONGRESSO NAZIONALE ANIRCEF	10- 12/12/2020	MILANO	AGOSTONI ELIO	SI

Punto 16. Nuovi soci

N.	Cognome	Nome	Sesso	Data Nasc	CittÀ	Tipo socio	E-mail	Disciplina
1	Ajdinaj	Paola	F	06/09/1993	Casoli	JUNIOR	paola.ajdinaj@gmail.com	Neurologia
2	Anzola	Gian Paolo	M	05/01/1954	Brescia	SENIOR	gpanzola@gmail.com	Neurologia
3	Bacchio	Leonardo	M	26/04/1962	Castellamonte	SENIOR	leonardo.bacchio@gmail.com	Medicina fisica e riabilitazione
4	Bencivenga	Roberta Piera	F	31/01/1994	Caiazzo	JUNIOR	roberta.bencivenga@live.it	Neurologia
5	Bertuzzo	Davide	M	27/11/1988	Torino	SENIOR	davide.bertuzzo@yahoo.it	Neurologia
6	Bettini	Renato Edoardo Domenico	M	10/12/1956	Piombino	SENIOR	redbiagini@libero.it	Neurologia
7	Canu	Giorgio	M	28/01/1968	Alghero	SENIOR	edgcanu@tiscali.it	Neurologia
8	Cappelletti	Giulia	F	19/05/1992	Orvieto	JUNIOR	giuca290705@gmail.com	Neurologia
9	Cianci	Vittoria	F	23/10/1978	Reggio Calabria	SENIOR	vittoriacianci@virgilio.it	Neurologia
10	Cottini	Elisabetta	F	01/05/1964	Brescia	SENIOR	elicotti@gmail.com	Neurologia
11	De Martino	Antonio	M	17/09/1991	Battipaglia	JUNIOR	demartino.antonio1991@gmail.com	Neurologia
12	Decet	Paola	F	24/01/1993	Padova	JUNIOR	paola.decet@studenti.unipd.it	Neurologia
13	Dittoni	Serena	F	23/01/2020	Roma	SENIOR	serenadittoni@gmail.com	Neurofisiopatologia
14	Grassini	Alberto	M	25/06/1992	Asti	JUNIOR	albertograssn@gmail.com	Neurologia
15	Litewczuk	Daniel	M	28/03/1993	Ciampino	JUNIOR	daniel_5123@yahoo.it	Neurologia
16	Padelli	Samuel Alberto	M	02/07/1992	Garbagnate Milanese	JUNIOR	samu792@gmail.com	Neurologia
17	Perin	Alessandra	F	06/09/1990	Castelnuovo Berardenga	JUNIOR	alessandraaperin@gmail.com	Neurologia
18	Proserpio	Paola	F	25/05/1980	Milano	SENIOR	paola.proserpio@ospedaleniguarda.it	Neurologia
19	Puligheddu	Monica Maria Francesca	F	18/11/1969	Capoterra	SENIOR	puligheddu@unica.it	Neurologia
20	Rana	Michele	M	06/02/1968	Udine	SENIOR	michele.rana@asugi.sanita.fvg.it	Neurologia
21	Smorlesi	Giovanni	M	24/05/1989	Firenze	JUNIOR	giovanni.smorlesi@gmail.com	Neurologia
22	Taga	Arens	M	19/07/1986	Guastalla	SENIOR	arens.taga@gmail.com	Neurologia
23	Toja	Andrea	M	03/12/1992	Rho	JUNIOR	andreatoja@gmail.com	Neurologia
24	Trevisan	Carlo Pietro	M	02/11/1946	Padova	SENIOR	carlopietro.trevisan@unipd.it	Neurologia
25	Verzina	Angela	F	16/11/1986	Perugia	JUNIOR	verzinaangela@gmail.com	Neurologia
26	Zoppi	Nicola	M	02/08/1988	Brescia	JUNIOR	n.zoppi001@unibs.it	Neurologia

Prossime date CD 2020

- **13 GIUGNO**
videoconferenza?

- **12 SETTEMBRE**

